
CMS 产品说明书

非常感谢您购买我公司的产品，如您有任何疑问或需求请随时联系我们。

本手册适用于视频集中管理系统（CMS）。

我公司将根据产品功能的增强或变化而更新本手册的内容，并将定期改进及更新本手册中描述的软件产品，更新的内容将会在本手册的新版本中说明，恕不另行通知。

本手册中内容仅为用户提供指导作用，不保证与实物完全一致，请以实物为准。

目录

1. 系统概述.....	5
1.1. 系统简介.....	5
1.2. 功能特点.....	5
1.3. 运行环境.....	5
2. 系统功能介绍.....	6
2.1. 设备管理.....	7
2.1.1. 搜索设备.....	7
2.1.2. 分组管理设备.....	8
2.1.3. 添加设备.....	11
2.1.4. 修改设备.....	13
2.1.5. 删除设备.....	14
2.1.6. 连接设备.....	15
2.2. 系统参数设置.....	24
2.2.1. 通道设置.....	24
2.2.2. 录像设置.....	25
2.2.3. 报警输入.....	26
2.2.4. 报警输出.....	26
2.2.5. 邮件报警设置.....	27
2.2.6. 用户管理.....	28
2.2.7. 系统环境.....	30
2.3. 远程设置.....	31
2.3.1. 系统管理.....	31
2.3.2. 码流管理.....	35
2.3.3. 用户管理.....	42
2.3.4. 网络管理.....	43
2.3.5. 云台管理.....	44
2.3.6. 退出.....	47
2.4. 录像管理.....	48
2.4.1. 手动录像.....	48
2.4.2. 定时录像.....	48
2.4.3. 本地回放.....	49
2.4.4. 远程回放.....	51
2.5. 图片管理.....	52
2.5.1. 抓拍图像.....	53
2.5.2. 抓图管理.....	53
2.6. 其它功能.....	54
2.6.1. 图像调节.....	54
2.6.2. 云台控制.....	55
2.6.3. 设置画面轮显.....	56
2.6.4. 设置悬浮窗口.....	56
2.6.5. 查看系统日志与信息.....	57
2.6.6. 电子地图.....	57

2.6.7. 开启/关闭音频监听.....	59
2.6.8. 设置计算机网络参数.....	59
2.6.9. 恢复默认配置.....	59
2.6.10. 查看系统版本.....	60

1. 系统概述

1.1. 系统简介

视频集中管理系统是由我司与核心客户共同设计，我司负责开发的一款最新版视频集中管理软件，它是旧版 CMS 的升级版，相比之前的软件版本，它集合了 CMS 和 IPClient 的所有优点，其在稳定性、易用性上有了很大提升。此版软件除了具备客户所熟知的 E 号通、悬浮窗口、mp4 格式录像等功能外，还增强了画面轮显、远程回放、循环录像等功能以外，在兼容性上也增加了对海康、大华、天视通、雄迈四个厂家私有协议的支持。

1.2. 功能特点

1. 设备管理：搜索设备、添加设备、删除设备、设备分组管理等；
2. 画面布局：拖换窗口、悬浮窗口、画面轮显、多显示器输出；
3. 通道录像：常规录像、定时录像、报警录像、标准 mp4 录像格式；
4. 图像调节：码流、帧率、比特率、亮度、对比度等；
5. 报警联动：报警录像、报警抓图、报警声音、报警邮件；
6. 录像回放：远程回放、时间轴回放、可快进、可抓图、可剪辑等；

1.3. 运行环境

操作系统：Windows 8 / Windows 7 / Windows XP / Windows 2003

监控主机推荐配置表：

路数	Intel CPU 推荐	AMD CPU 推荐	内存	硬盘
4	奔腾 G620	A6-5400+	1G	1T
9	奔腾 G620	A6-5400+	2G	2T
16	奔腾 G620	A6-5400+	2G	4T
24	i3-3220 + HD6570 显卡	A6-3500 + HD6570 显卡	4G	6T
30	i5-3470 + HD6570 显卡	A8-5600K + HD6570 显卡	4G	8T
36	i7-4770 + HD6570 显卡	A10-5800K + HD6570 显卡	4G	10T

注：硬盘容量按录像保存 10 天计算。

旧监控主机的配置推荐表:

路数	CPU
1	Intel 赛扬 D 系列、AMD 速龙 2800+等
4	Intel 奔腾 D 系列、奔腾 E21xx 系列、AMD 速龙 5000+等
9	Intel 奔腾 E5x00 系列、速龙 II X2 250 等
16	Intel 奔腾 E6x00 系列、速龙 II X4 640 等

2. 系统功能介绍

主界面介绍: JNVR 系统主界面框架为上下结构, 其中上方为视频监控显示区, 下方为功能操作区, 其图如下所示:



快捷菜单栏介绍: 快捷菜单栏中为常用功能, 共包括 8 个功能, 其图如下所示:



右键菜单栏介绍: 系统右键菜单栏分为六类, 共包括 13 个功能, 其图如下所示:



2.1. 设备管理

2.1.1. 搜索设备

功能说明：通过筛选条件，快速搜索到符合条件的 IPC 设备。

操作步骤：

- 1. 鼠标单击系统主界面底部快捷菜单中的“设备管理”功能，则打开设备管理界面，其图如下所示：



- 2. 鼠标单击“厂家”或“设备类型”后的下拉列表框按钮，选择筛选条件后，系统会自动搜索符合条件的设备，其图如下所示：



2.1.2. 分组管理设备

2.1.2.1. 创建分组

功能说明：用于创建设备分组，便于对设备进行高效的管理。

操作步骤：

- 1. 鼠标单击系统主界面底部快捷菜单中的“设备管理”功能，则打开设备管理界面，其图如下所示：



- 2. 鼠标单击选中如上图所示界面中的“设备列表”名称，并单击“创建组”按钮，则系统打开分组管理界面，并输入新的分组名称，其图如下所示：



3. 鼠标单击如上图所示界面中的“确定”按钮，则系统可将该分组名称添加到根目录下，其图如下所示，至此已完成创建设备分组的操作。



注：鼠标右键单击系统主界面左上角设备管理区域中的任意一个组名，在弹出的右键菜单中选择“新建分组”，也可打开“分组管理”界面，并在该组下完成创建新组的操作，其图如下所示：



2.1.2.2. 修改分组

功能说明：用于修改设备分组的名称。

操作步骤：

1. 鼠标单击选择设备管理界面中需修改的分组名称，并单击“修改”按钮，其图如下所示：



2. 在打开的“分组管理”界面中重新输入分组名称，其图如下所示：



3. 鼠标单击如上图所示界面中的“确定”按钮，则在根目录下显示已修改后的分组名称，其图如下所示，至此已完成修改设备分组名称的操作。



2.1.2.3. 删除分组

功能说明：用于删除设备分组。

操作步骤：

1. 鼠标单击选择设备管理界面中需删除的分组名称，并单击“删除”按钮，其图如下所示：



2. 在打开的确认删除界面中，鼠标单击“确定”按钮，则系统即可删除所选的设备分组，其图如下所示：



3. 设备管理可用于对所有 IPC 设备进行添加、删除、更改及搜索等功能操作，能集中管理同局域网中的所有 IPC 设备。

2.1.3.添加设备

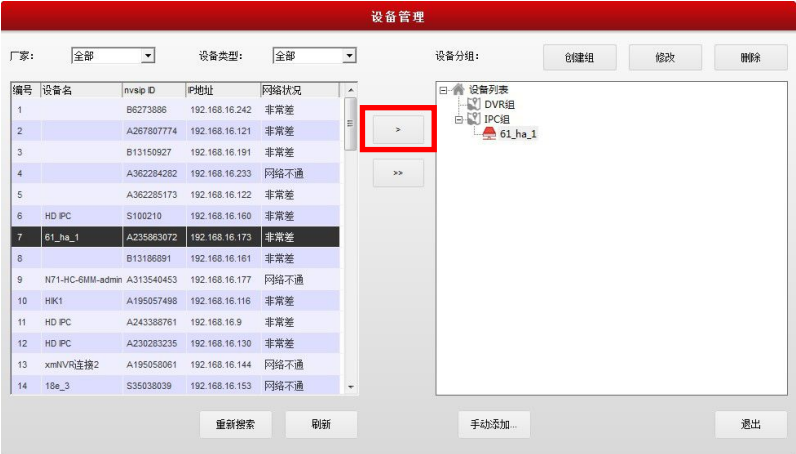
功能说明：用于添加已搜索到的 IPC 设备。

操作步骤：

1. 鼠标单击系统主界面底部快捷菜单中的“设备管理”功能，则打开设备管理界面，其图如下所示：



2. 鼠标单击选中如上图所示界面中已搜索到且是需添加的设备信息，并单击“单个添加”按钮，则系统可将该设备信息添加到设备分组中，其图如下所示：



3. 鼠标单击如上图所示界面中的“退出”按钮，即可完成添加设备的操作。

注：

1. 除了“单个添加”设备外，也可进行批量添加，在上述步骤中的第二步中，鼠标单击“批



量添加”按钮，即可完成 IPC 设备的一键添加操作。

2. 上述的添加操作步骤为同局域网中，且能搜索到设备的情况下所做的操作。若要添加不能搜索到的 IPC 设备时，鼠标单击设备管理界面中的“手动添加”按钮，则在打开的界面中输入正确的需添加 IPC 设备的 nvsp ID 及其用户名和密码等信息后，鼠标单击“确定”按钮，即可完成手动添加 IPC 设备的操作，其图如下所示：



3. 鼠标右键单击系统主界面左上角设备管理区域中的任意一个组名,在弹出的右键菜单中选择“添加设备”子菜单,也可打开“设备配置”界面,待输入正确的设备信息后,即可完成添加设备的操作,其图如下所示:



2.1.4. 修改设备

功能说明: 用于修改已添加的 IPC 设备。

操作步骤:

1. 鼠标单击选中设备管理界面中需修改的设备名称,其图如下所示:



2. 鼠标单击如上图所示界面中的“修改”按钮,则系统打开设备配置界面,其图如下所示:



注：鼠标右键单击系统主界面左上角已成功连接的设备名称，在打开的右键菜单中选择“修改设备参数”子菜单，也可打开如上图所示的设备配置界面。

3. 在如上图所示的界面中，修改所选设备的名称、用户名及密码信息后，鼠标单击“确定”按钮，即可完成修改设备的操作，其图如下所示：



2.1.5. 删除设备

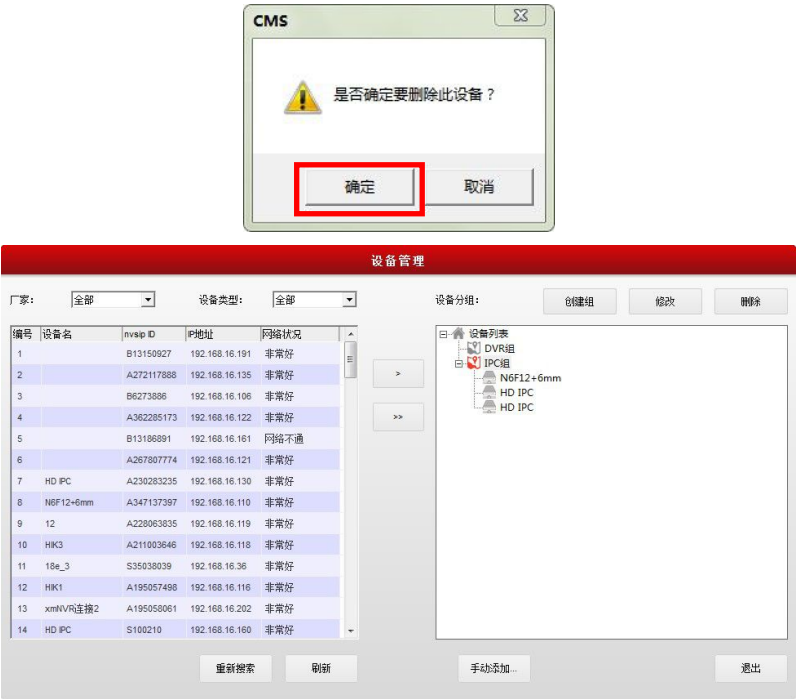
功能说明：用于删除已添加的 IPC 设备。

操作步骤：

1. 鼠标单击选中设备管理界面中需删除的设备名称，并单击“删除”按钮，其图如下所示：



2. 在打开的确认删除界面中，鼠标单击“确定”按钮，则系统即可删除所选的设备，其图如下所示：

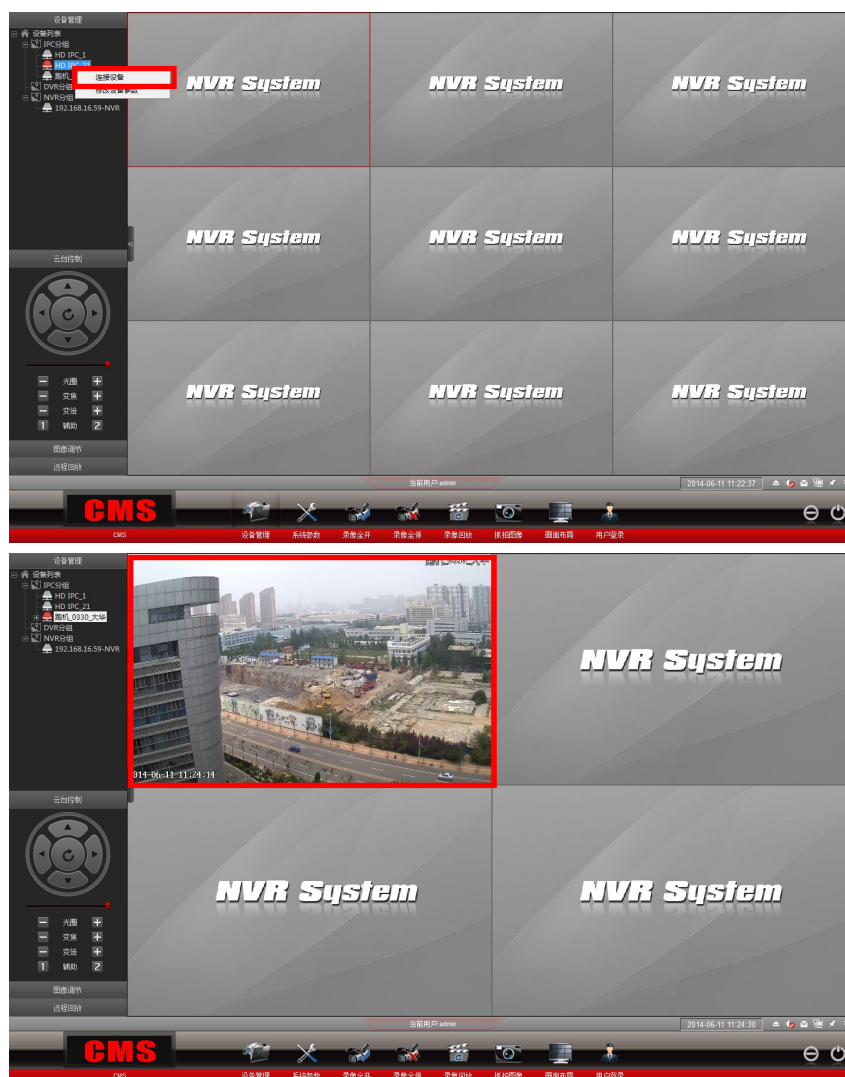


注：若打开过要删除设备的预览画面时，则需在系统主界面的左上角区域中，鼠标双击要删除设备的名称，并确认要删除设备连接后，方可通过上述的操作步骤删除设备，否则不能直接删除设备。

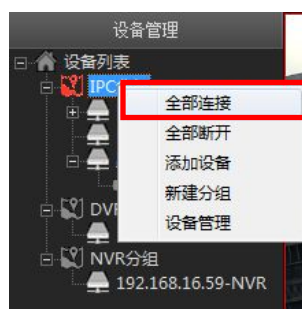
2.1.6. 连接设备

功能说明：用于连接已添加的 IPC 设备，并可查看到预览画面。

操作步骤：鼠标右键单击系统主界面左上角需连接的 IPC 设备名称，在打开的右键菜单中选择“连接设备”子菜单，则系统可连接该设备的视频监控画面，其图如下所示：



注：鼠标右键单击系统主界面左上角设备管理区域中的任意一个组名，在弹出的右键菜单中选择“全部连接”子菜单，其图如下所示，则系统可连接该组下的所有设备。上述步骤中所述的连接设备功能只限一个设备的全部通道连接。



2.1.6.1. 连接所有视频（双码流）

功能说明：用于连接已添加设备的所有视频，包括主码流和辅码流。

操作步骤：鼠标右键单击系统主界面左上角已成功连接的 IPC 设备名称，在打开的右键菜单中选择“连接所有视频（双码流）”子菜单，则系统可连接该设备的所有视频监控画面，其图如下所示：

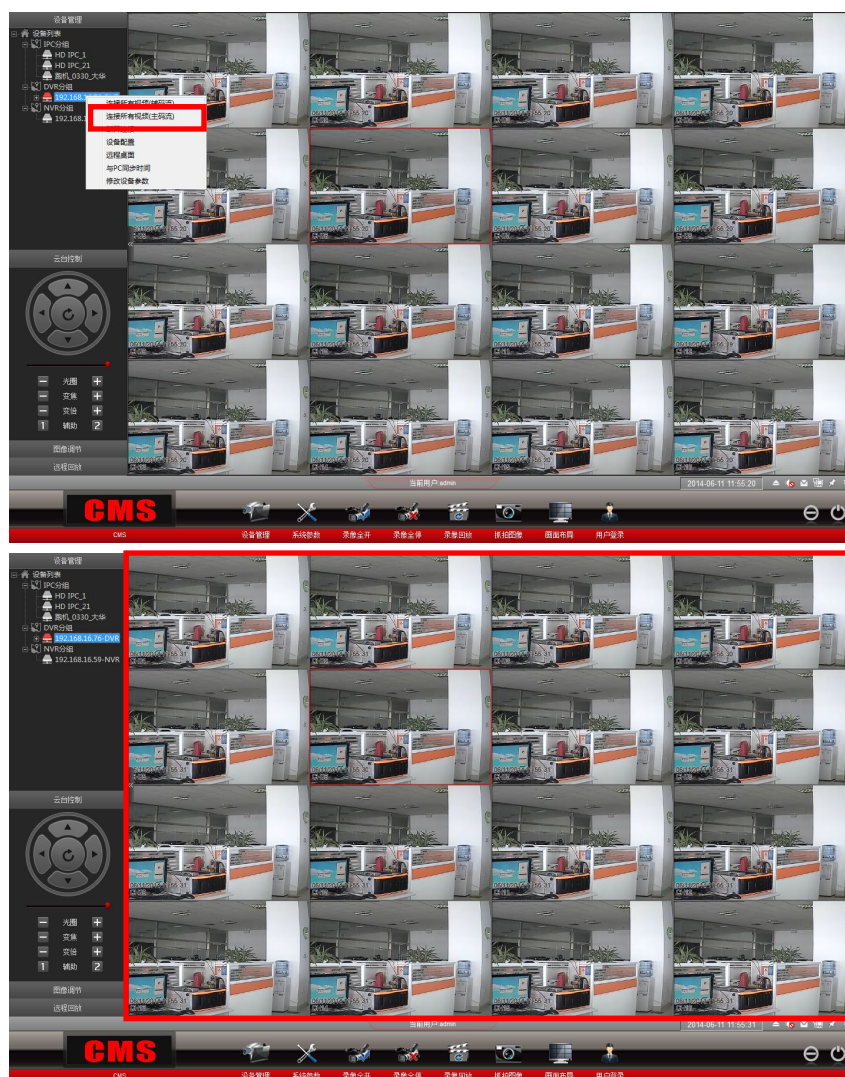


注：通过“连接所有视频（双码流）”功能连接的设备包括主码流和辅码流，通常主码流用于本地录像，辅码流用于远程监控。也就是说，通过这种方式连接设备后，录像和远程监控所使用的码流大小不一样，是两个不同大小的码流。

2.1.6.2. 连接所有视频（辅码流）

功能说明：用于连接已添加设备的所有视频，只包括辅码流。

操作步骤：鼠标右键单击系统主界面左上角已成功连接的设备名称，在打开的右键菜单中选择“连接所有视频（辅码流）”子菜单，则系统可连接该设备的所有视频监控画面，其图如下所示：



注：通过“连接所有视频（辅码流）”功能连接的设备只有辅码流，也就是说，通过这种方式连接设备后，录像和远程监控都使用辅码流，是相同的码流。

2.1.6.3. 连接所有视频（主码流）

功能说明：用于连接已添加设备的所有视频，只包括主码流。

操作步骤：鼠标右键单击系统主界面左上角已成功连接的设备名称，在打开的右键菜单中选择“连接所有视频（主码流）”子菜单，则系统可连接该设备的所有视频监控画面，其图如下所示：



注：通过“连接所有视频（主码流）”功能连接的设备只有主码流，也就是说，通过这种方式连接设备后，录像和远程监控都使用主码流，是相同的码流。

2.1.6.4. 断开连接

功能说明：用于断开已连设备的所有通道视频监控画面，相当于删除通道。

操作步骤：

1. 鼠标右键单击系统主界面左上角已成功连接的设备名称，在打开的右键菜单中选择“断开连接”子菜单，则系统打开确认断开所有通道的提示界面，其图如下所示：



2. 鼠标单击如上图所示界面中的“是”按钮，则系统可断开该设备所有通道的视频监控画面，其图如下所示：



注：

1. 鼠标右键单击系统主界面左上角设备管理区域中的任意一个组名，在弹出的右键菜单中选择“全部断开”子菜单，其图如下所示，则系统可与该组下的所有设备断开连接。上述步骤中所述的断开连接功能只限一个设备。



2. 鼠标右键单击所选视频通道画面，在打开的右键菜单中选择“断开连接”子菜单，只是断开所选通道的预览画面；若选择右键菜单中的“全部断开”子菜单，则可一键断开该设备的所有通道预览画面。

2.1.6.5. 设备配置

功能说明：用于远程配置所连的设备。

操作步骤：鼠标右键单击系统主界面左上角已成功连接的设备名称，在打开的右键菜单中选择“设备配置”子菜单，则系统打开该设备的远程配置界面，其图如下所示：



IPC 设备的远程配置界面



DVR 设备的远程配置界面

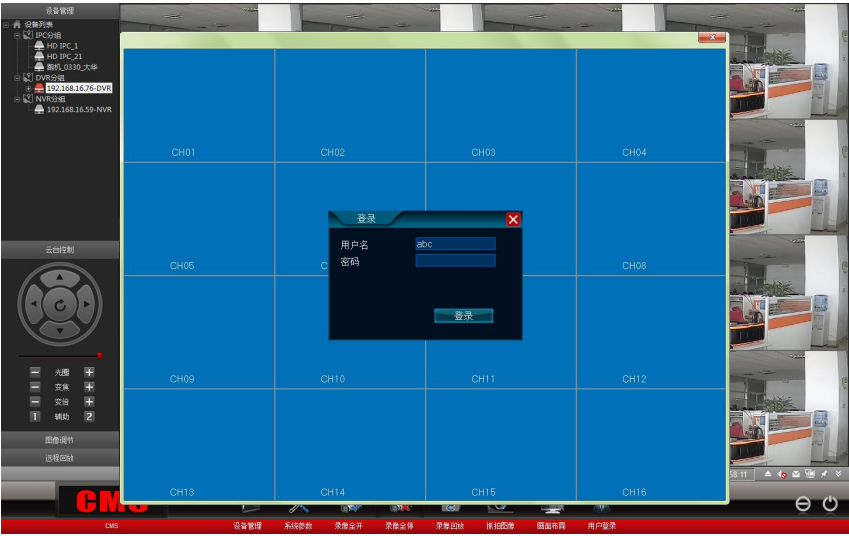
注：右键单击不同的设备名称，则打开的配置界面有差异，详细情况敬请根据实际情况配置。

2.1.6.6. 远程桌面

功能说明：用于远程打开已连设备的用户操作界面，以便进行相应的操作与设置。

操作步骤：鼠标右键单击系统主界面左上角已成功连接的设备名称，在打开的右键菜单中选择“远程桌面”子菜单，则系统打开该设备的用户登录界面，其图如下所示：





注：

- 1. 远程桌面功能只对 DVR 或 NVR 产品有效，IPC 产品不支持该功能。
- 2. 鼠标右键单击视频画面在打开的右键菜单中选择“远程桌面”子菜单，也可打开该功能。

2.1.6.7. 与 PC 同步时间

功能说明：用于将所连设备与 PC 机对时，会将设备的系统时间同步为 PC 机的时间。

操作步骤：鼠标右键单击系统主界面左上角已成功连接的设备名称，在打开的右键菜单中选择“与 PC 同步时间”子菜单，则系统即可将设备的系统时间更改为 PC 机的时间，其图如下所示：



2.2. 系统参数设置

系统参数设置功能共包括 7 个子设置项分别是：通道设置、录像设置、报警输入、报警输出、邮件报警设置、用户管理及系统环境。通过设置上述的 7 个子设置项，即可完成对所有连接的 IPC 设备进行各种参数的设置，以及对 JNVR 系统的参数设置。

2.2.1. 通道设置

功能说明：用于设置所选通道中连接 IPC 设备的码流大小、通道的 OSD 信息、区域遮挡及开启悬浮窗口等功能。

操作步骤：鼠标单击系统快捷菜单栏中的“系统参数”功能，或鼠标右键单击系统主界面，在弹出的右键菜单中单击选择“参数设置”，即可打开系统参数界面中的“通道设置”界面，其图如下所示：



详细功能表：

功能名称	功能描述
“显示预览画面”复选框按钮	勾选该功能后，所选通道的预览窗口中就会显示监控画面，否则，此通道的画面将显示为黑屏，但不影响录像和抓图功能。
“开启窗口悬浮”复选框按钮	勾选该功能后，所选通道就可以进行窗口悬浮功能的使用，否则，当使用窗口悬浮功能时，该通道的画面就不会显示在桌面的悬浮窗口中。
“开启电子云台”复选框按钮	勾选该功能后，所选通道的预览画面会随鼠标中键的滚动而放大监控画面，当监控画面被放大后，可通过鼠标拖动的方式来查看被放大的其它区域。
“开启自动校时”	勾选该功能后，所选通道对应的设备即可开启自动校时功能，可定时

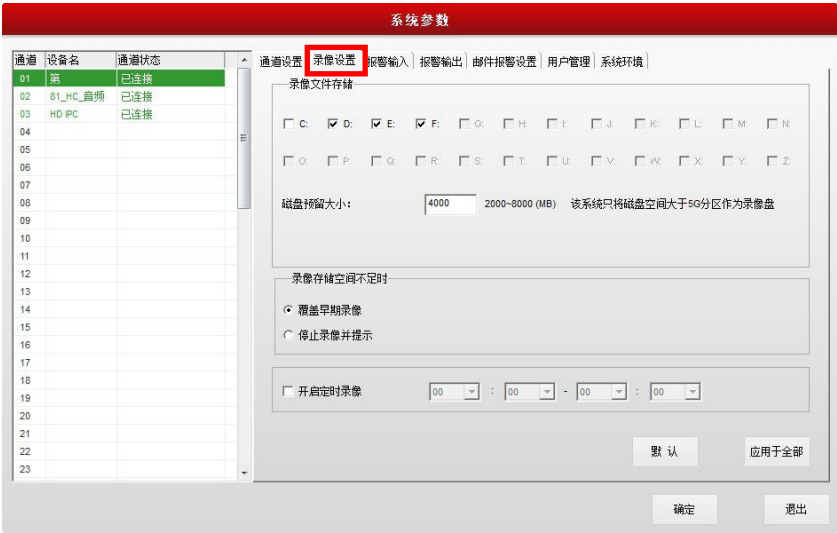
复选框按钮	与时间服务器进行对时，以确保设备时间的准确性。
-------	-------------------------

2.2.2. 录像设置

功能说明：用于设置录像文件的存储盘符、录像存储空间不足时的处理方式、开启定时录像等功能。

操作步骤：

- 1. 鼠标单击系统快捷菜单栏中的“系统参数”按钮，或鼠标右键单击系统主界面，在弹出的右键菜单中单击选择“参数设置”，即可打开“系统参数”界面；
- 2. 鼠标单击系统参数界面中的“录像设置”页签，即可打开录像设置界面，其图如下所示：



详细功能表：

功能名称	功能描述	备注
录像文件存储	勾选“某个盘符”前的复选框按钮后，则说明该盘符为本地录像可存储的盘符，否则为不可存储的盘符。	系统只将磁盘空间大于5G分区才作为录像盘。
磁盘预留大小	设置该功能后，当录像的盘符大小不足所设置的预留空间大小时，能及时有相应的解决方案，这也避免出现系统提示硬盘空间不足的现象，最重要的是能够为软件换盘录像提供了缓冲空间。	系统磁盘预留大小的范围是：2G~8G。
“覆盖早期录像”单选按钮	选中该功能后，当录像存储空间不足时，系统会自动覆盖最初的录像进而达到继续录像的要求。	
“停止录像并	选中该功能后，当录像存储空间不足时，系	

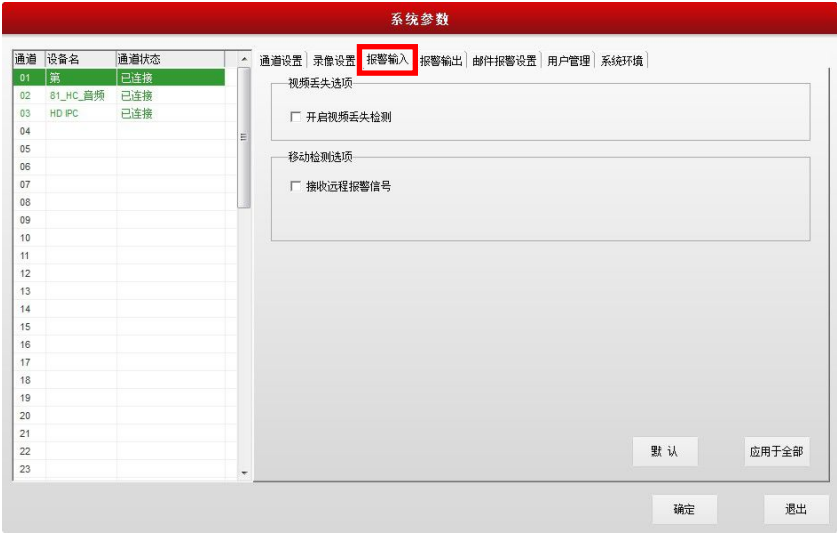
提示” 单选按钮	统会自动停止录像并给用户给予友好的提示信息，进而让用户知道已经停止了录像。	
“开启定时录像” 复选框	勾选该功能后，系统会按预先设定的时间自动开启录像。	

2.2.3. 报警输入

功能说明：用于设置所选通道的报警触发事件。

操作步骤：

- 1. 鼠标单击系统快捷菜单栏中的“系统参数”按钮，或鼠标右键单击系统主界面，在弹出的右键菜单中单击选择“参数设置”，即可打开“系统参数”界面；
- 2. 鼠标单击系统参数界面中的“报警输入”页签，即可打开报警输入界面，其图如下所示：



详细功能表：

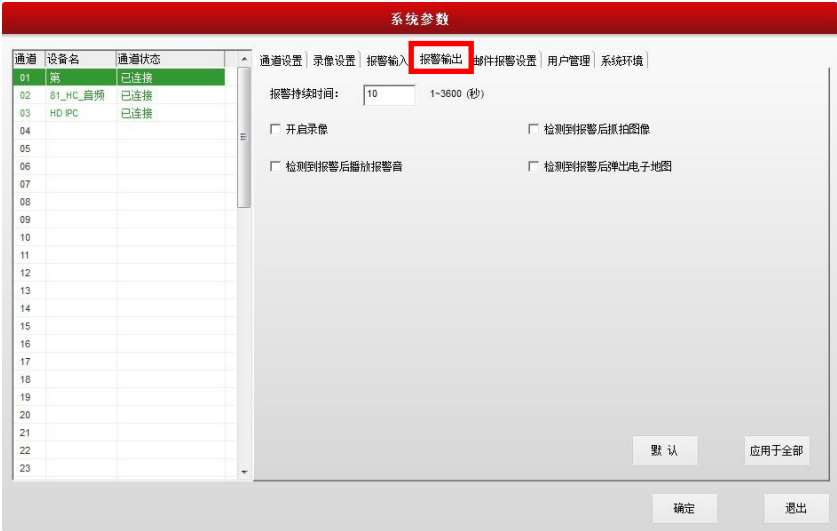
功能名称	功能描述
“开启视频丢失检测” 复选框按钮	勾选该功能后，当监控的视频画面突然消失出现画面丢失时，则系统自动触发报警，并按预先设置的报警输出方式发送报警信息。
“接收远程报警信号” 复选框按钮	勾选该功能后，当远程客户端设置移动检测功能后，并触发报警时，可收到远程的报警信号。

2.2.4. 报警输出

功能说明：用于设置所选通道的报警处理事件及报警持续时间。

操作步骤：

- 1. 鼠标单击系统快捷菜单栏中的“系统参数”按钮，或鼠标右键单击系统主界面，在弹出的右键菜单中单击选择“参数设置”，即可打开“系统参数”界面；
- 2. 鼠标单击系统参数界面中的“报警输出”页签，即可打开报警输出界面，其图如下所示：



详细功能表：

功能名称	功能描述
报警持续时间	设置该功能后，则当系统触发报警后，其报警的持续时间为所设置的时间，系统默认时间为 10s。
“开启录像”复选框按钮	勾选该功能后，当系统触发报警时，则在有报警提示的同时开始录像。
“检测到报警后抓拍图像”复选框按钮	勾选该功能后，当系统触发报警时，则在有报警提示的同时抓拍该画面的图像，并按预先设置的存储方式将该图片存储在本地。
“检测到报警后播放报警音”复选框按钮	勾选该功能后，当系统触发报警时，则在有报警提示的同时播放报警音，即会有声音提示。
“检测到报警后弹出电子地图”复选框按钮	勾选该功能后，当系统触发报警时，则在有报警提示的同时弹出预先设置好的电子地图。

2.2.5. 邮件报警设置

功能说明：用于设置邮件报警的收件人邮件地址、发送邮件的时间间隔及报警时发送邮件通知。

操作步骤：


- 1. 鼠标单击系统快捷菜单栏中的“系统参数”按钮，或鼠标右键单击系统主界面，在弹出的右键菜单中单击选择“参数设置”，即可打开“系统参数”界面；

2. 鼠标单击系统参数界面中的“邮件报警设置”页签，即可打开邮件报警设置界面，其图如下所示：



详细功能表：

功能名称	功能描述
“报警时邮件通知”复选框按钮	勾选该功能后，在系统触发报警的时候，则有报警提示的同时可按预先设置好的邮件接收方，使其接收从主控端发送的报警邮件。
收件人邮箱	用于输入接收方的邮箱名称，若有多个收件人时，则以英文分号隔开。
发送间隔	用于设置报警时发送邮件的时间间隔，即等待一段时间（所设置的分钟数）后，收件人会收到一份通知报警的邮件。
“发送测试邮件”按钮	当设置完成收件人邮箱和发送间隔时间后，单击该按钮，收件人的邮箱可收到一份测试邮件，以确保邮件的设置正确，而不耽搁接收真正的报警邮件。

注：设置报警邮件的发件人信箱操作为：鼠标单击系统主界面右下角的“信封”图标, 即可打开输入发件人邮件的设置界面，其图如下所示：



2.2.6. 用户管理

功能说明：用于添加、删除、修改本地用户或网络用户名及其权限控制等功能。

操作步骤：

- 1. 鼠标单击系统快捷菜单栏中的“系统参数”按钮，或鼠标右键单击系统主界面，在弹出的右键菜单中单击选择“参数设置”，即可打开“系统参数”界面；
- 2. 鼠标单击系统参数界面中的“用户管理”页签，即可打开用户管理界面，其图如下所示：



详细功能表：

功能名称	功能描述
用户列表	用于显示已添加的用户名信息。
用户名	用于输入要添加的用户名称。
密码	用于输入对应用户名的密码。
“添加”按钮	当输入完整的用户名和密码后，点击该按钮可将信息添加到左边的用户列表中。
“删除”按钮	当选中左边用户名信息列表中的某条信息后，点击该按钮可删除刚被选中的用户名信息，且其不在用户名信息列表中不显示。

本地系统权限功能表（勾选相应权限功能前的复选框按钮）

权限名称	权限描述
设备管理	拥有该功能的操作权限后，用户可对所有的 IPC 设备进行维护，如添加设备、更改设备、删除设备等。
系统参数	拥有该功能的操作权限后，用户可设置系统中的相关参数，如通道设置、录像设置、报警输入/输出设置、系统设置等。
录像控制	拥有该功能的操作权限后，用户可进行开启/停止录像、手动录像、定时录像、及报警录像。
录像回放	拥有该功能的操作权限后，用户可对观看的回放录像进行控制，如单帧前进/后退、快进、慢放、快退等。
画面布局	拥有该功能的操作权限后，用户可设置系统的画面布局。
图像调节	拥有该功能的操作权限后，用户可调节视频图像的亮度、对比度、饱和度、色

	度及锐度。
云台控制	拥有该功能的操作权限后，用户可对云台进行控制，如调整云台视角、设置预置点、设置巡航、设置轨迹等。
抓图管理	拥有该功能的操作权限后，用户可对系统中的所有抓图进行管理。
音频监听	拥有该功能的操作权限后，用户可监听视频通道的声音。
远程配置	拥有该功能的操作权限后，用户可远程设置 IPC 设备的相关功能。
退出系统	拥有该功能的操作权限后，用户可自己退出系统，即关闭程序。

2.2.7. 系统环境

功能说明：用于设置 JNVR 系统的定时重启、自动锁定、自动运行、允许连接外网 IPC 等功能。

操作步骤：

- 鼠标单击系统快捷菜单栏中的“系统参数”按钮，或鼠标右键单击系统主界面，在弹出的右键菜单中单击选择“参数设置”，即可打开“系统参数”界面
- 鼠标单击系统参数界面中的“系统环境”页签，即可打开系统环境界面，其图如下所示：



详细功能表：

功能名称	功能描述
画面轮显间隔	用于设置视频画面轮显的时间间隔。
“启用定时重启”复选框按钮	勾选该功能后，可按右边设置的时间定时重启系统。若启用该功能，则系统会自动勾选“开机自动运行”功能。
“启用自动锁定”复选框	勾选该功能后，可按右边设置的“无操作时间”自动锁定系统。解锁时需重新输入正确的用户名和密码。

“开机自动运行”复选框按钮	勾选该功能后，当每次打开计算机系统时，JNVR 系统会自行启动并运行。
“退出系统时关闭计算机”复选框	勾选该功能后，当退出 JNVR 系统时，同时会关闭计算机。
“禁止 CTRL+ALT+DEL 组合键”复选框按钮	勾选该功能后，可以防止非法人员利用操作系统的功能特性而对监控软件进行非法修改。若不勾选该功能时，则可以用该功能组合键进入切换出监控软件或调出进程管理而达到非法修改的目的。
“启用低配置模式”复选框按钮	勾选该功能后，当系统的视频路数小于 16 路时，可以解决由于电脑性能不足导致的画面卡顿问题。
“自动搜索连接设备”复选框按钮	勾选该功能后，当设备管理界面中的设备列表为空时，系统会自动搜索并连接局网络中的 IPC 设备，但对于已添加过设备的设备列表，不仅要手动删除设备分组，而且要启用“恢复默认设置”功能后，该功能才起效。
“允许连接外网设备”复选框按钮	勾选该功能后，可通过“手动添加”的方式连接外网的设备，否则系统不予以连接。

2.3. 远程设置

IPC 作为独立的嵌入式设备，用户可以通过我公司的远程客户端软件产品连接并进行相应的远程设置。此外，“远程设置”功能只能完成单个 IPC 设备的相关参数设置，而“系统参数/参数设置”功能可对所有的 IPC 设备进行相关参数的设置。

功能说明：用于远程设置 IPC 设备的功能，如系统管理、码流管理、用户管理、网络管理、云台管理等功能。

操作步骤：鼠标右键单击系统主界面，在弹出的右键菜单中选择“远程设置”子菜单，则系统打开远程设置功能面板，其图如下所示，其中共包含 7 个设置功能项，以下会逐一介绍每个功能的设置内容。



2.3.1. 系统管理

“系统管理”用于远程设置 IPC 设备的设备名称、OSD 信息位置、系统语言、时间自动

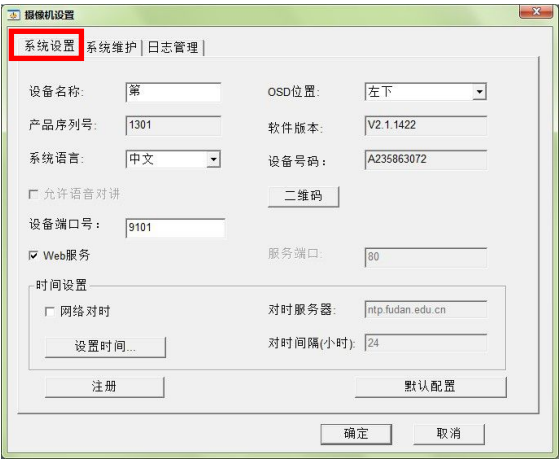
对时、重启设备、恢复系统、日志管理、网络升级、本地升级等功能。

注：当网络摄像机在外网环境时，建议用户使用网络升级功能。当网络摄像机在局域网环境时，请联系我公司客服人员获得相应的升级文件，客服电话：400-630-7888。

2.3.1.1. 系统设置

功能说明：用于远程设置 IPC 设备名称、OSD 位置、系统语言、网络对时等功能。

操作步骤：鼠标单击“远程设置”功能面板中的“系统管理”，则系统打开“摄像机设置”界面中的“系统设置”界面，其图如下所示：



详细功能表：

功能名称	功能描述	备注
设备名称	用于更改设备的名称，即自定义设备名称。	
OSD 位置	用于更改显示 OSD 信息的位置，可支持左下、左上、右下、右上及隐藏。	
产品序号	用于显示 IPC 产品的序号。	
软件版本	用于显示 JNVR 系统的版本信息。	
系统语言	用于更改 JNVR 系统的语言。	
设备号码	用于显示 IPC 设备的号码。	
“允许语音对讲”复选框	用于实现本地客户端和远程客户端之间的语音双向交流。	支持音频的 IPC 设备才可启用
“二维码”按钮	用于打开手机客户端和设备号码的二维码界面。	直接扫描二维码图案即可获得手机客户端及设备号码
设备端口号	用于显示/更改设备端口号。	不建议修改。
“Web 服务”复选框	勾选该功能后，用于远程客户端通过 WebCC 软件系统连接本地客户端。	

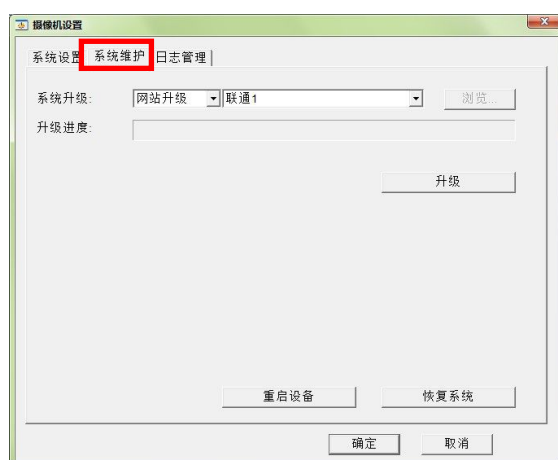
服务端口	用于显示 WebCC 服务器的端口。	
“网络对时”复选框	勾选该功能后,可用于网络对时,即能使远程端 IPC 的时间与对时服务器上的时间保持一致。	
对时服务器	用于显示对时服务器的地址。	
对时间隔	用于设置对时的时间间隔,即隔多长时间会对时一次。	
“设置时间”按钮	当“网络对时”复选框的勾选功能被取消时,单击该功能可手动设置时间,设置完后重启 IPC 设备即可按手动设置的时间显示。	

2.3.1.2. 系统维护

功能说明: 用于远程对 IPC 设备进行升级,支持网站升级、文件升级及 FTP 升级三种方式。

操作步骤:

1. 鼠标单击“远程设置”功能面板中的“系统管理”,则系统打开“摄像机设置”界面;
2. 鼠标单击摄像机设置界面中的“系统维护”页签,即可打开系统维护界面,其图如下所示:



详细功能表:

功能名称	功能描述	备注
网站升级	通过我司官网达到系统升级的目的,支持的网络有电信和网通。	建议在互联网网络环境中使用。
文件升级	通过存储在计算机上的升级文件达到系统升级的目的。	建议在局域网网络环境中使用。
FTP 升级	通过内网的共享资源达到升级的目的。	
“浏览”按钮	单击该按钮,可打开计算机“查找”对话框,以便找到	使用文件升级方

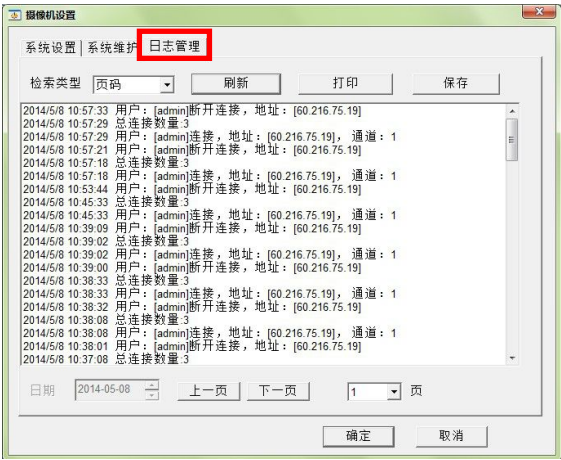
	存储升级文件的路径。	式时，该按钮可用。
“升级”按钮	单击该按钮，可按用户选择的升级方式开始升级。	
升级进度	用于表示升级进度的示意图。	
“重启设备”按钮	单击该按钮，可重新启用 IPC 设备。	
“恢复系统”按钮	单击该按钮，可将 IPC 设备中的所有参数值恢复到系统出厂值的状态	

2.3.1.3. 日志管理

功能说明：用于查看 IPC 设备的系统日志、并可打印或保存某天的系统日志。

操作步骤：

1. 鼠标单击“远程设置”功能面板中的“系统管理”，则系统打开“摄像机设置”界面；
2. 鼠标单击摄像机设置界面中的“日志管理”页签，即可打开日志管理界面，其图如下所示：



详细功能表：

功能名称	功能描述
日期	用于按日期查看、打印、保存日志信息。
“刷新”按钮	用于将系统的日志信息更新到最新。
“打印”按钮	用于将所需的系统日志信息打印出来。
“保存”按钮	用于将所需的系统日志信息

2.3.2. 码流管理

高清网络摄像机有三个码流，高清码流用于本地高清录像，在单画面或画面布局数较少时高清显示；标清码流用于画面布局数较多时标清显示；互联网码流用于手机等设备连接时显示，保证流畅的图像效果。

2.3.2.1. 视频设置

功能说明：用于 IPC 设备的码流设置。

操作步骤：鼠标单击“远程设置”功能面板中的“码流管理”，则系统打开“摄像机设置”界面中的“视频设置”界面，其图如下所示：



详细功能表：

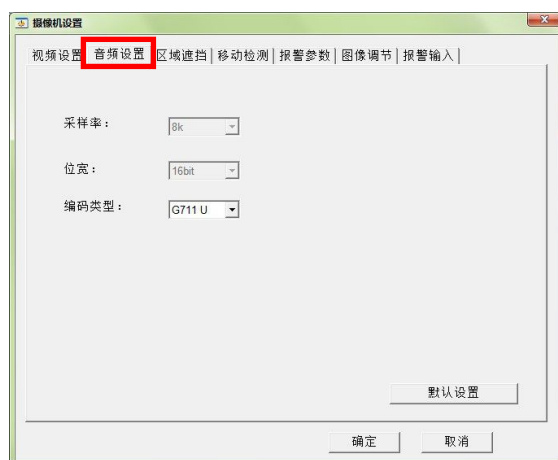
功能名称	功能描述	备注
分辨率	分辨率是图像的有效像素数。	分辨率的大小随 IPC 设备的不同而有所差异。
帧率	帧率为每秒显示图像的帧数，其值越大，图像流畅、越逼真，有 5、10、15、20 及 25 帧可供选择。	
视频质量	视频质量即为图像的码率，是单位时间内传送的数据位数。	一般来说码率越大，处理出来的文件就越接近原始文件，但文件体积与码率是成正比的。
码率控制	用于设置码流的类型，如可变码率或固定码率。	
图像质量	用于标示图像编码品质的一个技术指标。	图像质量越好，码流值会越大。
“关注区域优化”按钮	用于设置感兴趣区域的图像显示效果。	

2.3.2.2. 音频设置

功能说明：用于设置 IPC 的音频编码类型。

操作步骤：

1. 鼠标单击“远程设置”功能面板中的“码流管理”，则系统打开“摄像机设置”界面；
2. 鼠标单击摄像机设置界面中的“音频设置”页签，即可打开音频设置界面，其图如下所示：



注：在音频设置界面中，可更改音频编码类型，目前可支持 5 种编码类型，其分别为：PCM、G711A、G711U、G726 40K 及 ADPCM。这里设置的音频编码类型需要与后端存储设备的解码类型一致，其应用也是针对后端 IPC 存数设备。

2.3.2.3. 区域遮挡

功能说明：用于实现一定区域的隐藏功能，在预览和录像图像中都实现遮挡功能，用户可根据需求进行相应遮挡区域的设置。

操作步骤：

1. 鼠标单击“远程设置”功能面板中的“码流管理”，则系统打开“摄像机设置”界面；
2. 鼠标单击摄像机设置界面中的“区域遮挡”页签，即可打开区域遮挡界面，其图如下所示：



3. 鼠标单击选中如上图所示界面中的“开启视频遮挡”复选框按钮，则可开启视频遮挡功能，并通过鼠标在图片上拖拉画红色边框的矩形，即该矩形框所选择的区域则为遮挡区域，其图如下所示：



4. 鼠标单击如上图所示界面中的“确定”按钮，并返回到系统主界面，即可看到上步中设置的视频遮挡效果，其图如下所示：



2.3.2.4. 移动检测

功能说明：用于设置相应的移动侦测区域、灵敏度、联动报警选择发送给客户端或邮件报警，JNVR 程序会有相应的报警信息显示。

操作步骤：

- 1. 鼠标单击“远程设置”功能面板中的“码流管理”，则系统打开“摄像机设置”界面；
- 2. 鼠标单击摄像机设置界面中的“移动检测”页签，即可打开移动检测界面，其图如下所示：



- 3. 鼠标单击选中如上图所示界面中的“启动移动检测”复选框按钮，则可开启移动检测功能，并通过鼠标在图片上拖拉画红色边框的矩形，即该矩形框所选择的区域则为移动检测区域，其图如下所示：



详细功能表：

功能名称	功能描述
“启动移动检测”复选框	勾选该功能后，可开启移动检测功能。

“灵敏度”滑块	通过鼠标左右拖动来调节灵敏度数值的大小，该值越大，则图像检测时就越灵敏，否则就不灵敏。
“发送报警到客户端”复选框	勾选该功能后，若移动检测触发报警时，则系统会将该报警信息发送到远程客户端。
“发送报警到邮件”复选框	勾选该功能后，若移动检测触发报警时，则系统会将该报警信息通过邮件的形式发送到收件人的邮箱。
“刷新图像”按钮	用于获得图像显示区中的实时图像
“保存设置”按钮	用于保存对视频遮挡功能的设置操作。

2.3.2.5. 报警参数

功能说明：用于设置邮件报警的参数。

操作步骤：

1. 鼠标单击“远程设置”功能面板中的“码流管理”，则系统打开“摄像机设置”界面；
2. 鼠标单击摄像机设置界面中的“报警参数”页签，即可打开报警参数界面，其图如下所示：



详细功能表：

功能名称	功能描述
报警持续时间	用于设置从报警开始到报警结束后可延迟的报警时间
发件人	用于设置邮件发送人的邮箱名称。
服务器	用于设置邮件服务器的类型。
用户名	用于设置邮件发送人的用户名。
密码	用于设置邮件发送人的密码。
端口	用于设置邮件服务器的端口号。
加密	用于设置邮件的加密方式，可支持 SSL 和 TLS 两种加密方式。

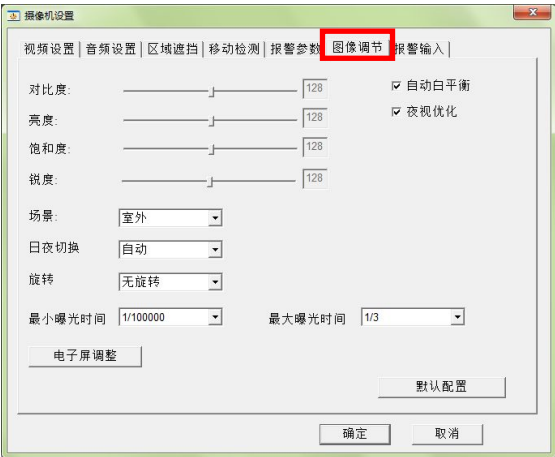
收件人地址	用于设置邮件接收人的邮箱名称，最大支持同时发送给 4 个收件人的邮箱。
“发送测试邮件”按钮	用于测试邮件设置的正确性。

2.3.2.6. 图像调节

功能说明：用于调节 IPC 设备图像的对比度、亮度、饱和度、锐度及其它设置功能，用户可根据网络摄像机的实际使用场景进行实时调节。

操作步骤：

- 1. 鼠标单击“远程设置”功能面板中的“码流管理”，则系统打开“摄像机设置”界面；
- 2. 鼠标单击摄像机设置界面中的“图像调节”页签，即可打开图像调节界面，其图如下所示：



详细功能表：

功能名称	功能描述
“对比度”滑块	用于调整图像明度差异的程度，当对比度越大时，图像中明的程度会越明，暗的程度会越暗。
“亮度”滑块	用于调整图像的明暗程度。
“饱和度”滑块	用于调整图像色彩的鲜艳程度，当饱和度越大时，其图像色彩就越鲜亮，否则其图像色彩就黯淡。
“锐度”滑块	用于调整图像锐度。
场景	用于设置 IPC 所使用的场景模式，其支持室内、室外、默认及柔和四种模式。
日夜切换	用于设置摄像机的日夜切换模式，可支持自动、一直彩色、一直黑白、定时彩色四种切换模式。

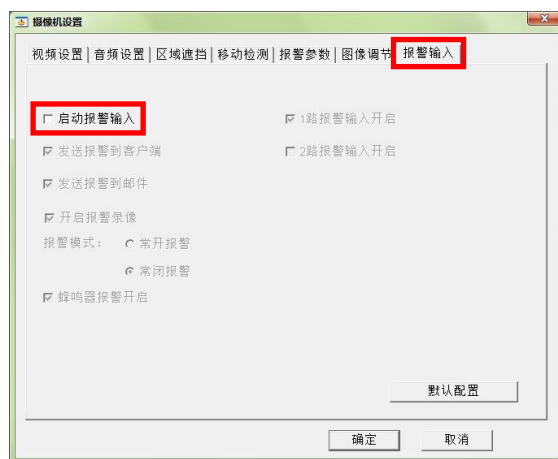
旋转	用于设置 IPC 预览画面的旋转角度，可支持无旋转、90°、180°及 270°。
最大/最小曝光时间	当电子屏上的字显示不全时，可通过调整曝光时间以便能看清显示屏上的字。
“自动白平衡”复选框	勾选该功能后，当不同光线下色温相差较悬殊时，白平衡校正对不同的色温进行补偿，从而真实地还原拍摄物体的色彩。
“夜视优化”复选框	勾选该功能后，可有效提高 IPC 设备的夜视效果。

2.3.2.7. 报警输入

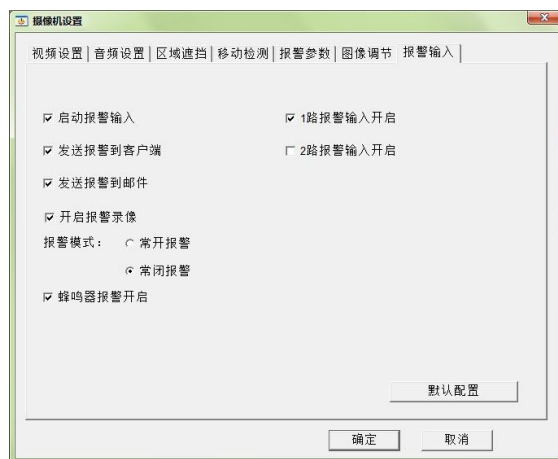
功能说明：用于设置 IPC 设备所接报警设备的报警输入参数。

操作步骤：

1. 鼠标单击“远程设置”功能面板中的“码流管理”，则系统打开“摄像机设置”界面；
2. 鼠标单击摄像机设置界面中的“报警输入”页签，即可打开报警输入界面，其图如下所示：



3. 鼠标单击选中如上图所示界面中的“启动报警输入”复选框按钮，则可开启报警输入功能，其图如下所示：



详细功能表:

功能名称	功能描述
“启动报警输入”复选框按钮	勾选该功能后，可启用报警输入功能，且其它的功能项可勾选。
“发送报警到客户端”复选框按钮	勾选该功能后，若系统触发报警，则会将报警信息发送到已连接的远程客户端。
“发送报警到邮件”复选框按钮	勾选该功能后，若系统触发报警，则会将报警信息发送到已设置的收件人邮箱中。
“开启报警录像”复选框按钮	勾选该功能后，若系统触发报警，则会自动开始录像。
报警模式	用于设置所接报警设备的报警模式，支持常开报警和常闭报警模式。
“蜂鸣器报警开启”复选框按钮	勾选该功能后，若系统触发报警，则开启 IPC 设备端蜂鸣器报警。
“1 路报警输入开启”复选框按钮	勾选该功能后，系统可开启 1 路报警输入。
“2 路报警输入开启”复选框按钮	勾选该功能后，系统可开启另 1 路报警输入，与之前的 1 路报警输入是独立的。

2.3.3. 用户管理

功能说明：用于管理连接 IPC 设备时所用的用户名及其密码。

操作步骤：鼠标单击“远程设置”功能面板中的“用户管理”，则系统打开“摄像机设置”界面中的“用户管理”界面，其图如下所示：



详细功能表:

功能名称	功能描述	备注
“增加”按钮	用于添加新的用户名和密码。	

“修改”按钮	用于修改已添加用户的密码和权限。	
“刷新列表”按钮	用于刷新用户管理列表。	
“删除”按钮	用于删除已添加的用户名及其密码。	系统默认的“admin”和“guest”两个用户不能被删除

2.3.4. 网络管理

功能说明：用于设置网络摄像机的联网方式，共支持三种入网方式，分别为：有线连接、拨号连接及无线连接。

操作步骤：鼠标单击“远程设置”功能面板中的“网络管理”，则系统打开“网络管理”界面，系统打开默认的界面为有线连接界面，其图如下所示：

The screenshot shows the 'Network Management' window. At the top, there are three radio buttons for 'Default Connection': 'Wired Connection' (selected), 'Dial-up Connection', and 'Wireless Connection'. Below this is a checked checkbox for 'Automatically Obtain Address'. A section titled 'Network Information' contains several input fields: IP Address (192.168.16.221), Subnet Mask (255.255.255.0), Default Gateway (192.168.16.1), Domain Server (202.102.128.68), MAC Address (E0-62-90-0F-98-B2), Device ID (A235863072), and Device Status (Online). At the bottom, there is a 'GB28181' button, a 'Refresh' button, a 'Confirm' button, and a 'Exit' button.

详细功能表：

功能名称	功能描述	备注
“有线连接”单选按钮	单击选择该按钮后，即为选择 IPC 设备的入网方式为有线连接。	
“拨号连接”单选按钮	单击选择该按钮后，即为选择 IPC 设备的入网方式为拨号连接。	需设置拨号连接的帐号及其密码。
“无线连接”单选按钮	单击选择该按钮后，即为选择 IPC 设备的入网方式为无线连接。	需选择可用的无线网络，及设置连接该网络的密码
“自动获取地址”复选框	勾选该功能后，可开启 IPC 设备自动获取 IP 地址的功能，否则为手动设置固定的 IP 地址。	
网络信息	用于显示 IPC 设备的 IP 地址、子网掩码、默认网关、域名服务器、网卡地址、设备号码及其设备状态的信息。	
“GB28181”按钮	用于打开通过国标 28181 联网的设置界面。	填写正确的设备信

		息后，即可通过 GB28181 协议连接
--	--	-------------------------

2.3.5. 云台管理

功能说明：用于调整云台的视角、设置云台设备的预置点、巡航线、扫描轨迹、守望点及其扫描方式。

设置“预置点”的操作步骤：鼠标单击“远程设置”功能面板中的“云台管理”，则系统打开“摄像机设置”界面，其默认界面为预置点界面，其图如下所示：



详细功能表：

功能名称	功能描述
“视角调整”按钮	用于控制云台设备的方向按钮，即视角调整，其中四个方向的按钮分别对应向上  调整、向右  调整、向下  调整及向左  调整，其中中间的  按钮表示云台设备可进行 360 度的巡航。
“光圈调整”按钮	用于调整云台设备监控画面的亮度，单击“加号”图标  ，则其画面较暗，单击“减号”图标  ，则其画面较亮。
“变焦调整”按钮	用于调整云台设备的焦点和焦距，以此调整画面的清晰程度。
“变倍调整”按钮	用于调整云台设备的光学或数码变倍，以此拉近或拉远球机的镜头，单击“加号”图标  ，则其镜头被拉近，单击“减号”图标  ，则其镜头被拉远。
“雨刷”按钮	当下雨时，可单击雨刷图标  ，启动雨刷功能，进而使得图像无雨点，更清楚的显示图像。
“照明”按钮	当云台设备处于光线昏暗的环境中时，可单击照明图标  ，进而使图像显示的更清楚。
“速度”滑块	用于设置调整云台设备视角时，云台设备的转动速度。

预置点	用于设置云台设备预先监控的位置点，用数字代表其不同的位置点。系统默认的预置点是从 1 开始，共可设置 127 个预置点。
名称	用于备注云台设备预置点对应的名称，用户可自定义名称，便于区别，系统默认的名称和预置点所对应。
“添加”按钮	用于增加预置点的个数，并将其增加的信息显示在界面最右边的列表中。
“删除”按钮	用于删除右边列表中选中的的预置点信息。
“调用”按钮	用于查看右边列表中选中的预置点位置图像，其对应的图像可在 JNVR 系统的视频监控区中观看。

设置“巡航”的操作步骤：

1. 鼠标单击“远程设置”功能面板中的“云台管理”，则系统打开“摄像机设置”界面；
2. 鼠标单击摄像机设置界面中的“巡航”页签，即可打开巡航界面，其图如下所示：

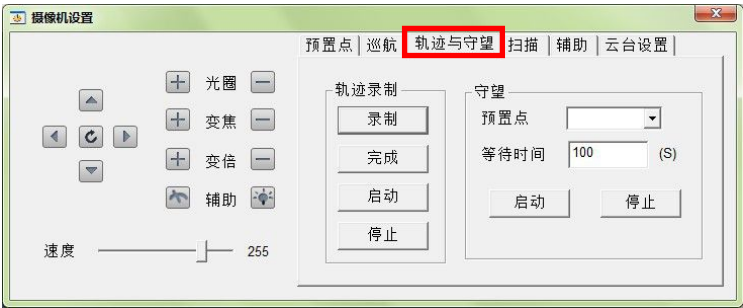


详细功能表：

功能名称	功能描述	备注
巡航列表	用于显示参与巡航的所有预置点	
预置点	用于选择需巡航的预置点	鼠标单击预置点后的下拉列表框即可选择
停留时间	用于设置巡航预置点的停留时间	
“添加”按钮	用于添加需参与巡航的预置点。	首选，鼠标单击选择预置点及设备其停留时间；其次鼠标单击“添加”按钮，则可将该预置点添加到巡航列表中。
“删除”按钮	用于删除巡航列表中被选中的预置点信息。	
“启动”按钮	用于启动巡航功能。	
“停止”按钮	用于停止巡航功能。	

设置“轨迹与守望”的操作步骤：

- 1. 鼠标单击“远程设置”功能面板中的“云台管理”，则系统打开“摄像机设置”界面；
- 2. 鼠标单击摄像机设置界面中的“轨迹与守望”页签，即可打开轨迹与守望界面，其图如下所示：



详细功能表：

功能名称	功能描述
“录制”按钮	用于开启轨迹录制的功能。
“完成”按钮	用于结束轨迹录制的功能。
“启动”按钮	用于启动已录制的轨迹。
“停止”按钮	用于停止已录制的轨迹。
预置点	用于设置守望的预置点。
等待时间	当云台设备的视角被移动到其它预置点，而非设置的守望预置点时，通过设置等待时间，当超过该等待时间且云台设备未转回到守望预置点时，则云台设备会自动返回到守望预置点。
“启动”按钮	用于启动云台设备的守望预置点功能。
“停止”按钮	用于停止云台设备的守望预置点功能。

设置“扫描”的操作步骤：

- 1. 鼠标单击“远程设置”功能面板中的“云台管理”，则系统打开“摄像机设置”界面；
- 2. 鼠标单击摄像机设置界面中的“扫描”页签，即可打开扫描界面，其图如下所示：



详细功能表：

功能名称	功能描述
------	------

速度	用于设置云台设备的扫描速度。
“左边界”按钮	通过调整云台设备的方向按钮，用该功能确定其左边的边界点。
“右边界”按钮	通过调整云台设备的方向按钮，用该功能确定其右边的边界点。
“开始扫描”按钮	用于启动扫描功能。
“结束扫描”按钮	用于停止扫描功能。
“花样扫描”按钮	以预先设定好的波浪形轨迹进行扫描。

设置“辅助”的操作步骤：

1. 鼠标单击“远程设置”功能面板中的“云台管理”，则系统打开“摄像机设置”界面；
2. 鼠标单击摄像机设置界面中的“辅助”页签，即可打开辅助界面，其图如下所示：



设置“云台设置”的操作步骤：

1. 鼠标单击“远程设置”功能面板中的“云台管理”，则系统打开“摄像机设置”界面；
2. 鼠标单击摄像机设置界面中的“云台设置”页签，即可打开云台设置界面，其图如下所示：



2.3.6. 退出


功能说明：用于关闭“远程设置”的功能面板界面。

操作步骤：鼠标单击“远程设置”功能面板中的“退出”按钮，则系统关闭该功能面板界面。

2.4. 录像管理

2.4.1. 手动录像

功能说明：通过手动操作的方式对视频窗口进行录像。

操作步骤：鼠标右键单击需录像的视频窗口，在弹出的右键菜单中选择“开启/停止录像”子菜单，则系统开始/停止对所选通道录像，此时系统不仅有信息提示：第几通道开始/停止手动录像，而且其图像画面的右下角会显示/不显示录像图标，其图如下所示：



注：除了开启/停止单个窗口的通道录像外，还可以通过快捷菜单栏中的“录像全开/录像全停”功能实现一键开启/停止所有通道的视频录像。

2.4.2. 定时录像

功能说明：通过定时的方式对视频窗口进行录像。

操作步骤：

1. 鼠标单击快捷菜单中的“系统参数”图标，或单击右键菜单中的“参数设置”功能，即可打开系统参数界面，其图如下所示：



2. 鼠标单击上图中的“录像设置”页签，则系统打开“录像设置”界面，其图如下所示：



3. 鼠标单击选中上图中的“开启定时录像”复选框按钮，并输入需录像的时间段即可完成定时录像的操作。

2.4.3. 本地回放

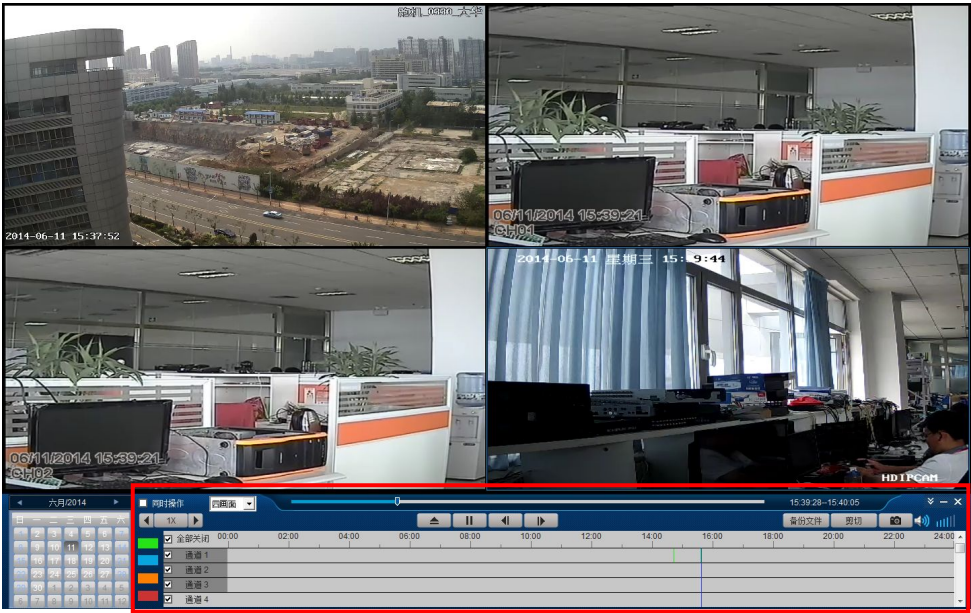
功能说明：用时间轴和颜色生动展现搜索到的录像文件信息，鼠标选中需回放的通道号即可打开其回放视频图像，还可以通过拖动时间轴来选择录像文件。

操作步骤：

1. 鼠标单击快捷菜单中的“录像回放”图标，则系统打开录像回放界面，其图如下所示：



2. 鼠标单击选中需回放的录像所在通道前的复选框按钮，也可全部选中播放所有通道的录像，其图如下所示：



注：如果录像文件多，还可以通过拖动时间轴来播放接近时间点的录像。

2.4.3.1. 回放中剪辑录像

功能说明：用于在录像回放过程中剪辑其中的一段视频图像。

操作步骤：

1. 鼠标单击快捷菜单中的“录像回放”图标，则系统打开录像回放界面；

2. 鼠标单击“剪切”按钮，则系统打开“文件剪切”对话框，待剪贴完录像并单击“完成”按钮即可将刚刚剪辑的录像保存在本机上，其图如下所示：



2.4.3.2. 回放控制面板

功能说明：用于操作录像回放，其具体功能如下表所述。



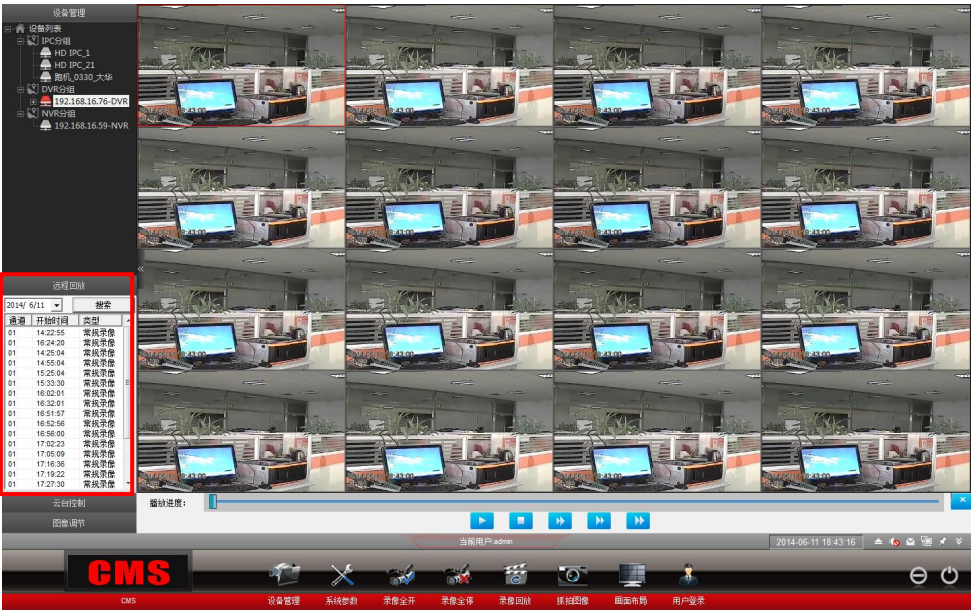
按钮	功能说明	按钮	功能说明
	勾选该复选框按钮，可对所有画面同时操作		选择回放的画面布局，支持 4 画面、9 画面及 16 画面。
	全屏显示按钮		播放速率
	打开录像文件		播放录像
	暂停录像		帧快退
	单步向前		可备份录像文件
	剪辑录像文件		视频抓拍
	音频播放		关闭音频

2.4.4. 远程回放

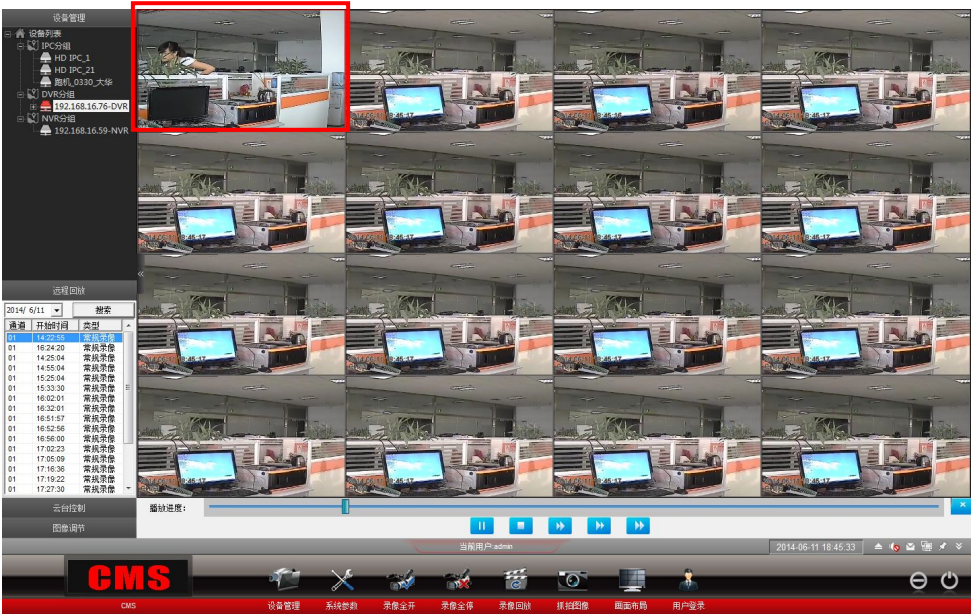
功能说明：用于远程回放已连接设备的本地录像，但前提是该设备具备本地存储的功能。

操作步骤：

1. 当已成功连接要远程回放录像的设备后，鼠标单击系统主界面左下角的“远程回放”功能，则系统打开远程回放界面，并自动显示所选通道的全部录像文件，其图如下所示：



2. 鼠标双击如上图所示界面中左下角的任意一个已检索到的录像文件，则可打开所选通道的远程录像画面，其图如下所示：



注：鼠标右键单击视频画面在打开的右键菜单中选择“远程回放”子菜单，也可打开该功能。

2.5. 图片管理

JNVR 系统中的图片管理功能包括抓拍图像，以及对所有抓拍图片的管理等功能，具体如下所述。

2.5.1. 抓拍图像

功能说明：可对监控视频中的任意一个画面进行抓图并保存，犹如现场拍照。

操作步骤：鼠标右键单击要抓图的视频监控窗口，在弹出的右键菜单中选择“抓拍图像”子菜单，则系统可对当前窗口进行图像抓拍，并按系统预定的录像进行保存，与此同时，系统主界面会弹出抓拍成功并保存的信息提示，其图如下所示：




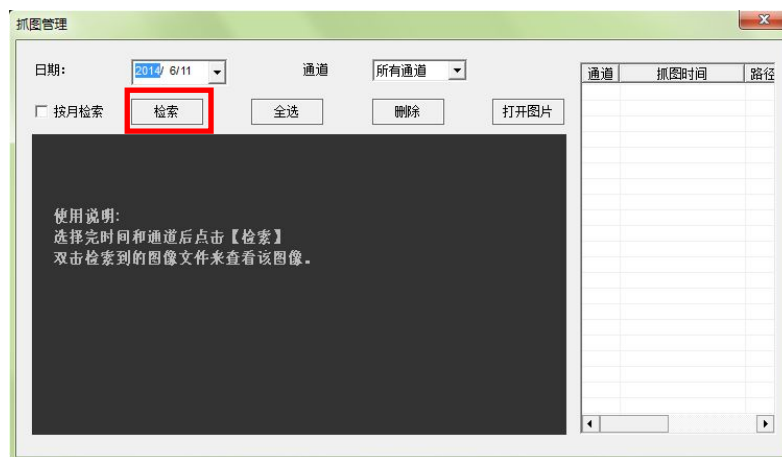
注：鼠标单击快捷功能区中的“抓拍图像”功能，也可对所选的窗口进行抓拍操作。

2.5.2. 抓图管理

功能说明：对抓拍的图片进行查找、打开及删除等操作。

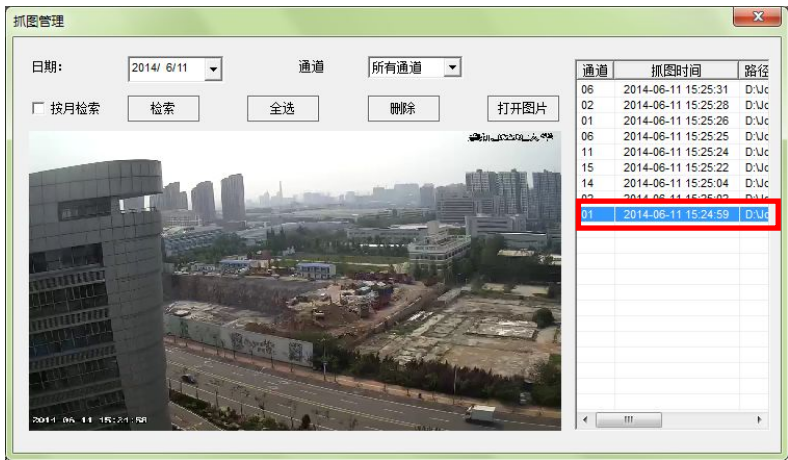
操作步骤：

1. 鼠标单击系统主界面右下角的“更多功能”按钮，在弹出的菜单中选择“抓图管理”子菜单，则系统打开抓图管理界面，其图如下所示：



2. 可通过日期、通道等方式进行图片搜索，并单击“检索”按钮，则系统会在右边列表中

显示符合条件的图片，鼠标双击该列表中的任意一条图片信息，则可打开该图片，其图如下所示：



2.6. 其它功能

2.6.1. 图像调节

功能说明：用于对视频监控图像的亮度、对比度、饱和度分别进行调节。

操作步骤：鼠标单击系统主界面左下角的“图像调节”功能，则系统打开图像调节界面，其图如下所示，可分别对所选通道的视频图像进行亮度、对比度及饱和度的调节。





2.6.2. 云台控制

功能说明：用于控制云台设备的方向角度、光圈、变焦、变倍及辅助功能。

操作步骤：鼠标单击系统主界面左下角的“云台控制”功能，则系统打开云台控制界面，其图如下所示，可实时控制云台设备的方向角度、光圈、变焦、变倍及辅助功能。



2.6.3. 设置画面轮显

功能说明：用于设置画面轮流显示的布局方式。

操作步骤：

1. 鼠标单击快捷菜单中的“画面布局”图标，在弹出的菜单中选择“画面轮显”菜单，并选择轮显布局方式（1画面或4画面）或自定义轮显布局方式，其图如下所示：



2. 待设置完如上图所示界面中的轮显画面路数和轮显间隔时间后，鼠标单击“确定”按钮，则系统开始按预定的设置进行画面轮显。

注：当选择1画面或4画面的轮显方式后，则系统启用的轮显方式为1画面或4画面，且轮显的间隔为系统默认的时间：10s。

2.6.4. 设置悬浮窗口

功能说明：可将所有视频监控窗口悬浮在计算机桌面上。


操作步骤：鼠标单击快捷菜单中的“画面布局”图标，在弹出的菜单中选择“悬浮窗口”子菜单，则系统主界面会最小化运行在计算机的通知栏区域，所有视频窗口悬浮在桌面上，其中前4路通道视频窗口会全部显示，其余窗口则重叠显示，其图如下所示：

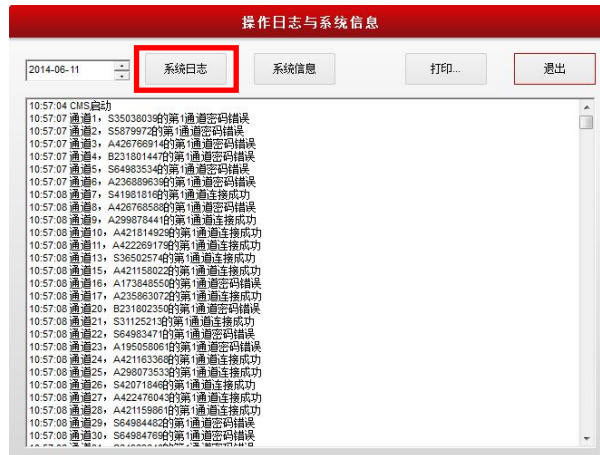


2.6.5. 查看系统日志与信息

功能说明：用于查看系统日志信息及内存占用、磁盘空间等其它系统信息。

操作步骤：

1. 鼠标单击系统主界面右下角的“更多功能”按钮，在弹出的菜单中选择“系统日志”子菜单，则系统打开操作日志与系统信息界面，其图如下所示，在该界面可按日期搜索系统操作日志、查看日志及打印日志；




2. 鼠标单击上图中的“系统信息”按钮，则系统切换到系统信息内容界面，其图如下所示，在该界面中可查看系统的内存占用、磁盘空间等信息。

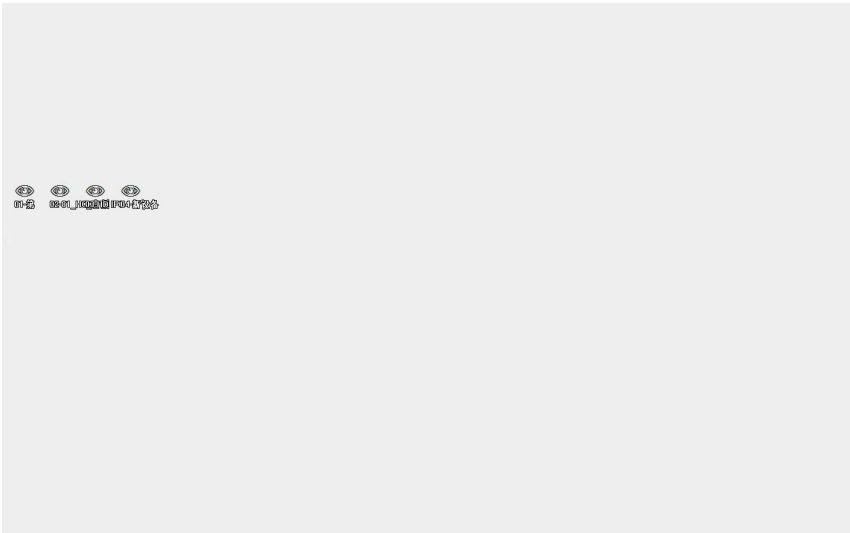


2.6.6. 电子地图

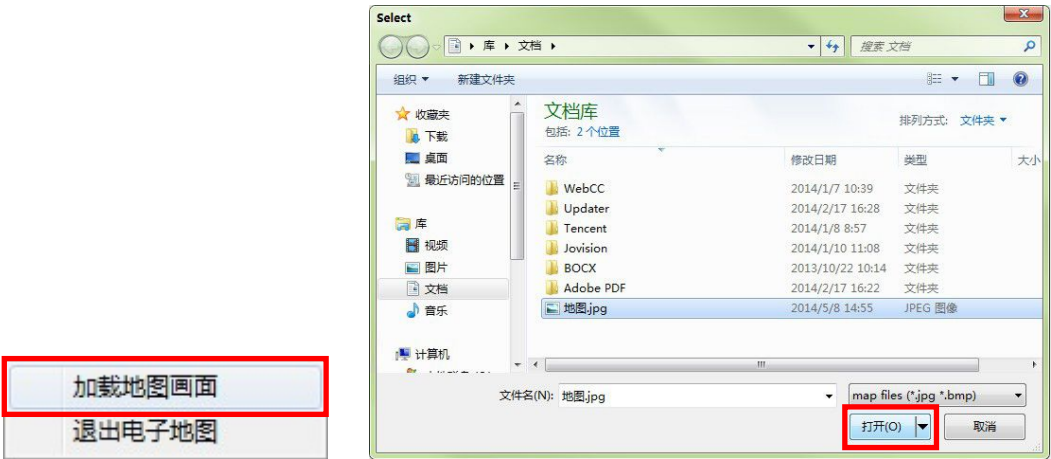
功能说明：可加载所需的电子地图并查看监控点。

操作步骤：

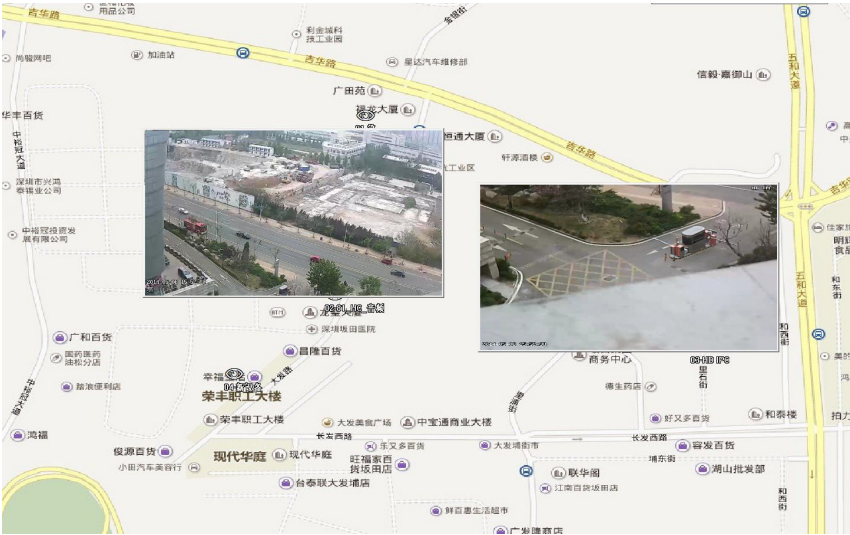
1. 鼠标单击系统主界面右下角的“更多功能”按钮，在弹出的菜单中选择“电子地图”子菜单，则系统打开电子地图的默认界面，其图如下所示：



2. 鼠标右键单击如上图所示界面中的电子地图界面，在弹出的右键菜单中选择“加载地图画面”子菜单，则系统打开加载电子地图的路径，选择需加载的电子地图路径，并单击“打开”按钮，则可将电子地图加载于本系统，其图如下所示：





3. 拖动视频监控点至地图上对应的位置，即可完成在地图上设置监控点的操作，鼠标双击该监控点，即可查看或关闭该视频监控画面，其图如下所示：



注：关闭如上图所示界面中的视频监控画面时，要在视频监控区内双击鼠标左键方可关闭。

2.6.7. 开启/关闭音频监听


功能说明：用于开启或关闭所选通道的音频监听功能。

操作步骤：鼠标单击系统主界面右下角的“喇叭”图标，即可开启音频监听功能，再次单击该喇叭按钮，即可关闭音频监听功能。

注：鼠标右键单击所选通道的图像画面，在打开的右键菜单中选择“播放/关闭声音”子菜单，也可开启或关闭所选通道的音频监听功能。

2.6.8. 设置计算机网络参数

功能说明：通过本系统设置计算机的网络参数。

操作步骤：鼠标单击系统主界面右下角的“本地连接”图标，即可打开设置网络参数的界面，其图如下所示，待设置完参数后，鼠标单击“确定”按钮即可完成设置计算机网络参数的操作。



设置网络...

默认网卡: 本地连接

☒ 开启自动获取IP地址

IP地址: 192 . 168 . 16 . 157

子网掩码: 255 . 255 . 255 . 0

网关: 192 . 168 . 16 . 1

域名服务器: 202 . 102 . 128 . 68


网卡地址: 14:DA:E9:66:EE:08

确定 退出

2.6.9. 恢复默认配置

功能说明：用于将系统中的所有参数都恢复到出厂时的默认值。

操作步骤：


1. 鼠标单击系统主界面右下角的“更多功能”按钮，在弹出的菜单中选择“恢复默认配置”子菜单，则系统打开恢复默认配置界面，其图如下所示：



2. 鼠标单击上图中的“是”按钮，则系统恢复到默认配置并重新启动本系统。若选择“否”按钮，则系统关闭恢复默认配置界面。

2.6.10. 查看系统版本

功能说明：用于查看系统版本号等信息。

操作步骤：鼠标单击系统主界面右下角的“更多功能”按钮，在弹出的菜单中选择“关于本系统”子菜单，则系统打开关于本系统界面，其图如下所示：

