

76针式票据打印机 使用说明书

IMPACT DOT MATRIX RECEIPT PRINTER

- 请您妥善保管说明书 以备参考

一、注意事项

- * 打印机应安装在稳固的地方，避免将打印机放在有振动和冲击的地方。
- * 不要在高温、湿度大以及污染严重的地方使用和储存打印机。
- * 将打印机的电源适配器连接到一个适当的接地插座上。避免与大型电机或其它能够导致电源电压波动的设备使用同一插座。
- * 避免水或导电的物质(例如金属)进入打印机内部，一旦发生，应立即关闭电源。
- * 打印机不得在无纸状态下打印，否则将严重损害打印胶辊和热敏打印头。
- * 如果较长时间不使用打印机，请断开打印机电源适配器的电源。
- * 用户不得擅自拆卸打印机进行检修或改造。
- * 电源适配器只使用随机专配的电源适配器。
- * 为了保证打印质量和产品的寿命，建议使用优质的打印纸。
- * 当拔插连接线时，请确认打印机电源处于关闭状态。
- * 请妥善保管本手册，以备使用参考。

二、应用范围

- * 电子收款机POS系统票据打印
- * 电子转帐(EFT)POS系统票据打印
- * 体育、邮政、民航的票据打印
- * 查询、服务系统的票据打印
- * 测量仪器仪表资料打印
- * 税务、账单票据打印

三、打印机拆封

检查配件：

使用手册	1本
打印机主体	1台
并口/串口通讯电缆	1条
专用电源适配器（包括电源线）	1套
专用测试纸卷	1卷
随机光盘	1个

四、主要特点

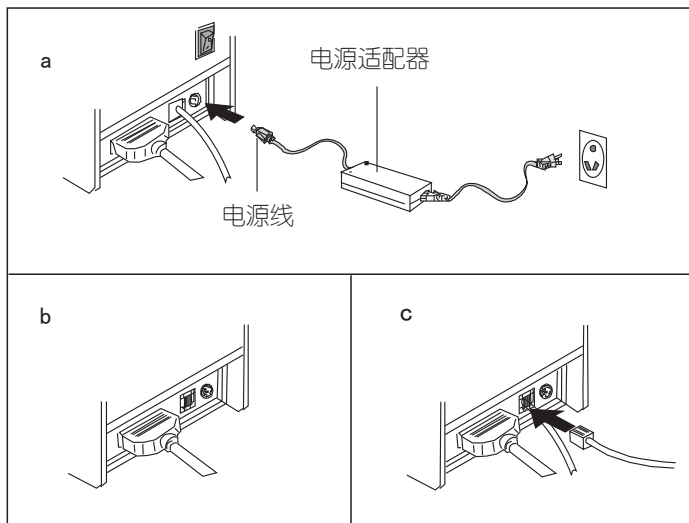
- * 低噪声、高速打印
- * 支持黑标检测功能
- * 小巧轻便，造型美观
- * 通讯接口可选并行接口、串行接口、USB或以太网（Ethernet）接口
- * 配有纸卷感应器，自动装纸，自动检测上纸情况
- * 内置资料缓冲器（打印时可以接收打印资料）
- * 字符可以放大、加粗、下划线打印，可调整字符行间距及左右间距打印
- * 支持不同密度位图及下载图形打印
- * 兼容ESC/POS打印指令集，每行打印字符数及字体可选（调整DIP开关）
- * 支持Linux系统驱动
- * 支持多种国际语言字库

五、技术参数：

打印方式	九针串行撞击点阵式
打印速度	4.5行/秒
纸宽	75.5 ± 0.5毫米
打印密度	400 点/行
字符大小	ANK 字符, Font A: 9 × 9点, Font B: 7 × 9点, 简体/繁体: 16 × 16点
打印命令	兼容ESC/POS命令
接口类型	串口/并口/USB/无线/以太网
自动切纸刀	全切或半切可选
可靠性	1000 万行
复写能力	1联普通纸或2至3联自复印纸
纸厚	0.05~0.08毫米(总厚度≤0.2毫米)
适配器电压输入	AC 110V/220V, 50~60Hz
适配器电压输出	DC 24V --- 2.5A
打印机输入电压	DC 24V --- 2.5A
钱箱控制	DC 24V --- 1A
工作环境	温度: 0~50℃, 湿度: 10~80%
存储环境	温度: -10~60℃, 湿度: 10~90%

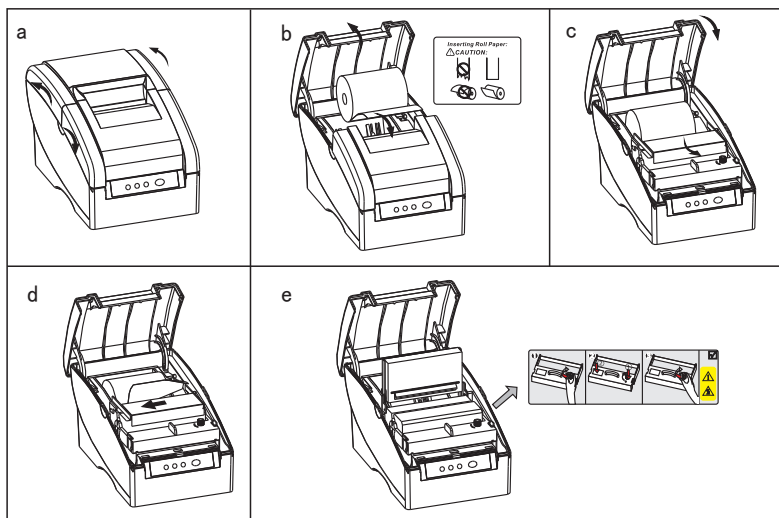
六、打印机连接

- 将适配器电缆连接到打印机电源接口上。
- 将接口电缆连接到打印机后面端口。
- 将收银盒线连接到打印机后面的收银盒接口上。



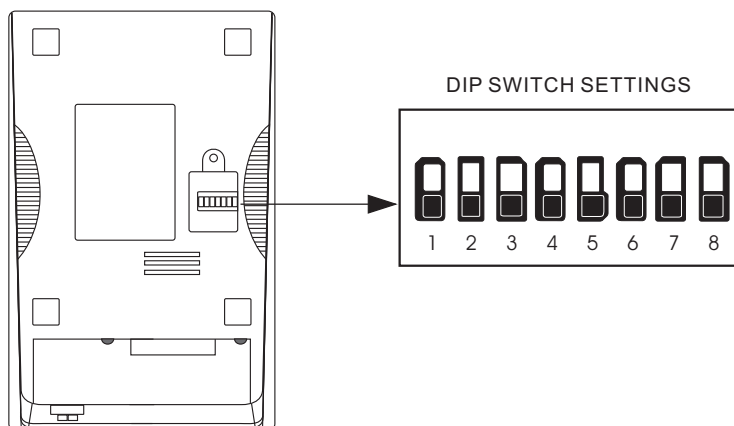
七、安装纸卷/色带

1. 打开打印机电源，打开打印机上盖。
2. 按照图标方向安装纸卷。
3. 拿住纸张两侧，直插入纸槽，打印机会自动走纸。
4. 切断纸张，然后盖好上盖。
5. 打开上盖，按箭头方向转动色带盒旋钮5至6圈，取出色带盒
按照下图所示的位置插入色带，推动色带盒直到卡紧。



八、设定打印模式(DIP开关)

通过DIP开关的设定可以改变打印机黑标、切刀模式、语言、纸张选择、波特率设置、打印浓度等模式设置。



九、打印机驱动

热敏系列打印机的驱动方式有两种，一种是在WIN9X/2K/NT/XP下直接安装驱动程序，另一种是使用串口或并口直接驱动。

(1) WINDOWS下安装驱动程序

在WINDOWS中添加打印机，并指定驱动盘中的驱动文件给WINDOWS，只需要在程序中调用打印命令就可以开始打印了。在这种方式下，其实是由WINDOWS的打印机程序把字符转换成图形点阵的方式来打印。

(2) 串口/并口直接驱动

在这种方式下，并不需要使用驱动程序，只需要把字符直接输出到端口，并由打印机内部的硬字库来实现字符的转换打印，使用端口直接驱动方式，其打印方式上也由页打印方式转变为行打印方式，令打印控制更方便。

如果使用端口直接驱动方式，就需要使用到打印命令集来控制打印机的打印，而80mm系列打印机内部已经集成了ESC/POS命令集。

十、故障排除

打印机出现故障时，可参照本节进行相应的处理。如果仍然无法排除故障，请与经销商或厂家联系。

1、控制面板上的指示灯不亮

检查电源线是否正确地插入打印机、电源适配器和电源插座。检查打印机的电源开关是否打开。

2、MODE/STATUS指示灯闪烁不停，打印机不打印

首先，关闭打印机电源，然后检查是否卡纸。若卡纸，清除卡纸。

如果没有卡纸，但是打印机已工作很长时间，那么可能是打印头过热。如果打印头过热，当打印头冷却后，打印机会继续打印作业。

如果没有卡纸，打印头又没有过热，先关闭打印机电源，约10分钟后重新打开。如果打印机还不工作，立即从插座拔下电源线，然后联系技术服务人员。


3、MODE/STATUS指示灯一直亮，但打印机不打印

运行自检测以检查打印机是否工作正常。如果不能自检测，请与经销商或技术服务人员联系。

如果自检测能正常运行，检查以下内容：

- (1) 检查打印机和计算机之间连线两端的接口。同时确认连线是否同时满足打印机和计算机的规格要求。
- (2) 打印机和计算机之间的数据传送设置可能不同。确认打印机数据传送的参数与计算机相同。您可以使用自检测打印出打印机的接口设置。

如果打印机不能打印，请与您的经销商或技术服务人员联系。

 **警告：** 本手册内容未经同意不得随意更改， 我公司保留在技术、零部件、软件和硬件上变更产品的权利。

用户如果需要与产品有关的进一步信息，可与经销商联系。未经许可，本手册的任何章节不得以任何形式、通过任何手段进行复制或传送。