

多画面管理软件（PnP） 使用说明书

目录

第一章:简介

1.1 软件简介

第二章:安装

2.1 安装流程

2.2 设置录像报警数据存储位置

2.3 设置软件自动运行

第三章:界面功能介绍

3.1 起始界面

3.2 主要菜单界面

第四章:使用说明

4.1 添加摄像机

4.2 设置录像

4.2.1 设置录像

4.2.2 查看录像

4.3 设置移动报警

4.3.1 设置移动报警

4.3.2 查看报警记录

4.4 设置无线

第五章: 常见问题

第一章 简介

1.1 软件简介

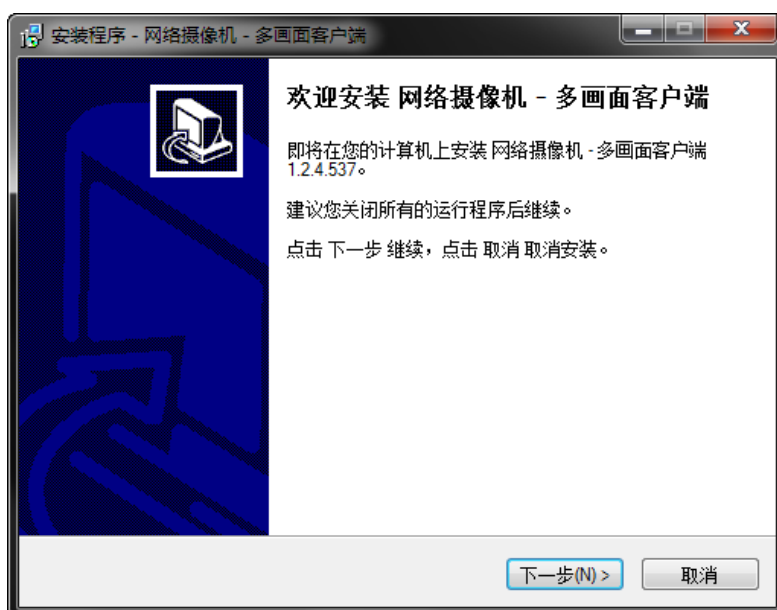
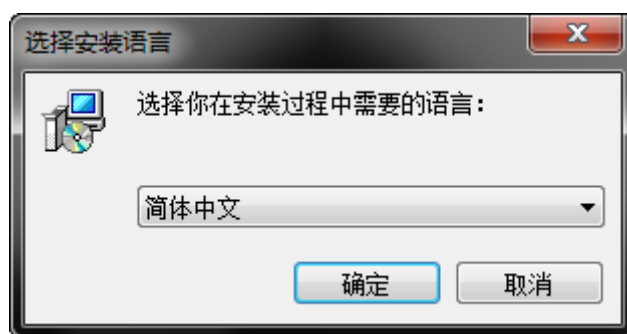
网络摄像机-集中监控端是一款用于网络摄像机多画面集中监控的软件，该软件实现网络摄像机的多画面集中监控、云台控制、录像、报警、权限管理等功能。具有使用简单，功能强大等特点。

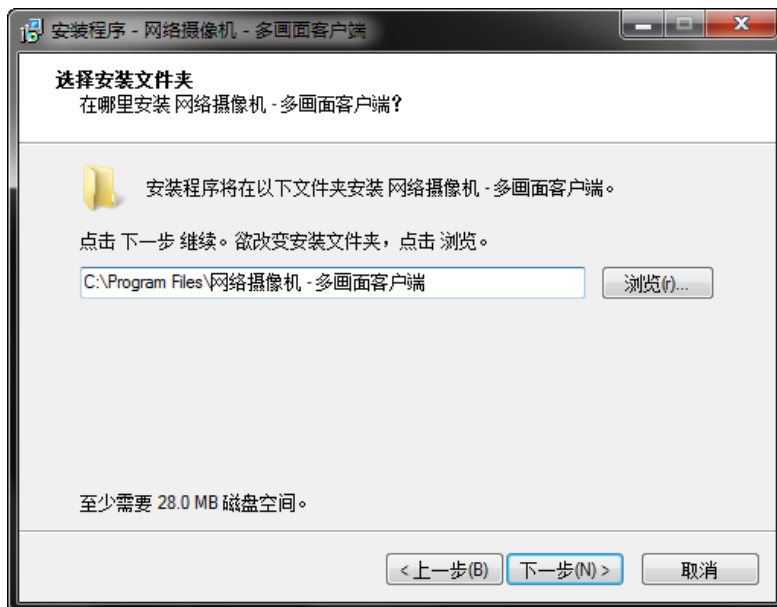
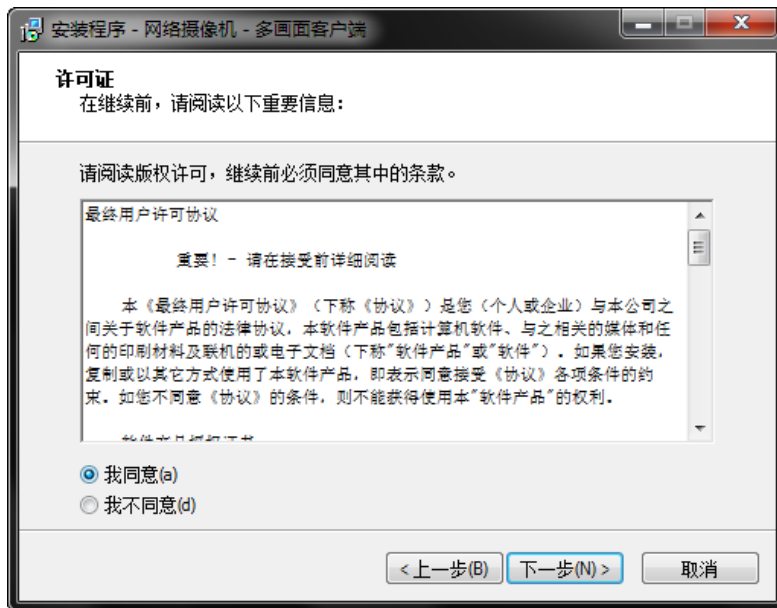
功能列表：

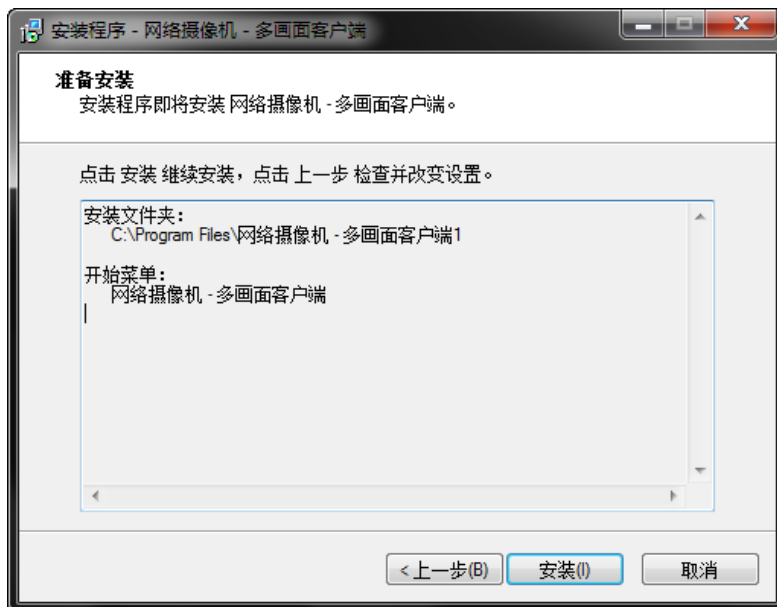
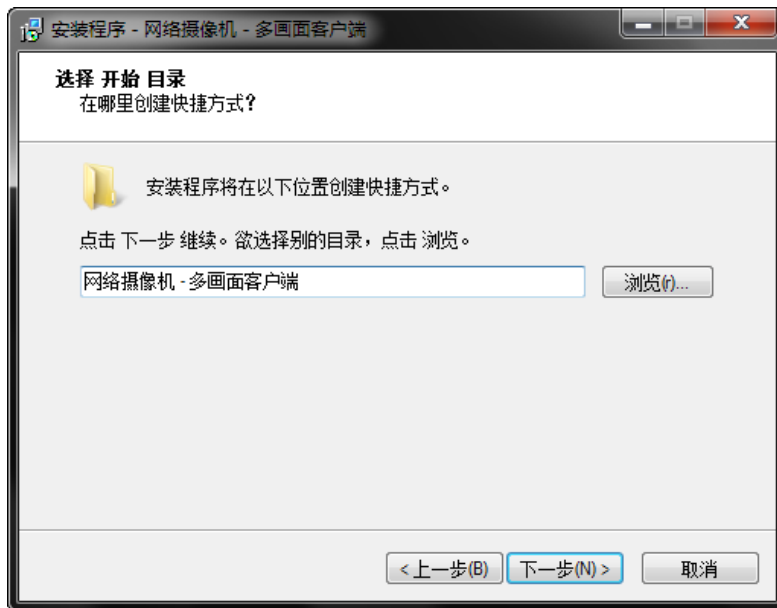
1. 多支持 81 画面集中监控；
2. 支持 24 小时录像，按计划录像，报警录像，报警抓拍等功能；
3. 支持多国语言，可提供简体中文、繁体中文、英文、法文、西班牙文、日文等版本；
4. 持日志查询，历史记录查询；
5. 持本地录像与回看；
6. 持移动侦测报警，联动报警；
7. 持手动翻页，自动翻页；

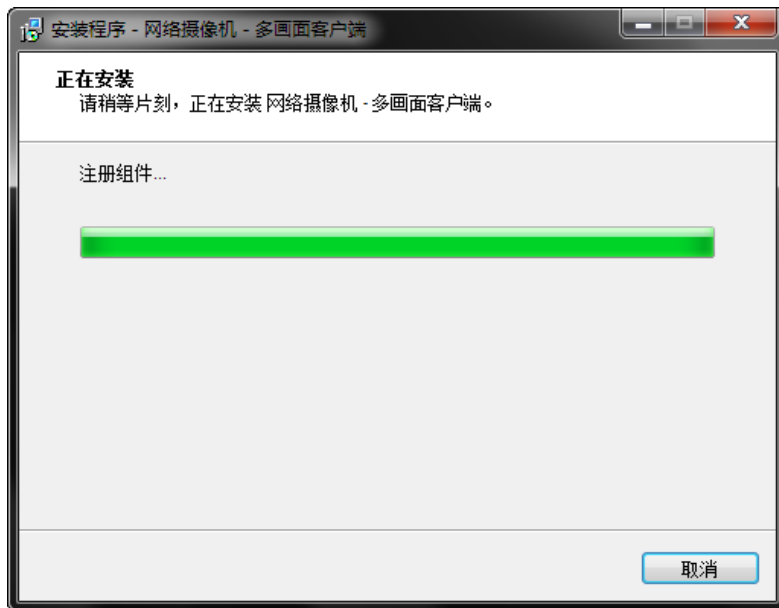
第二章:安装流程

2.1 安装流程

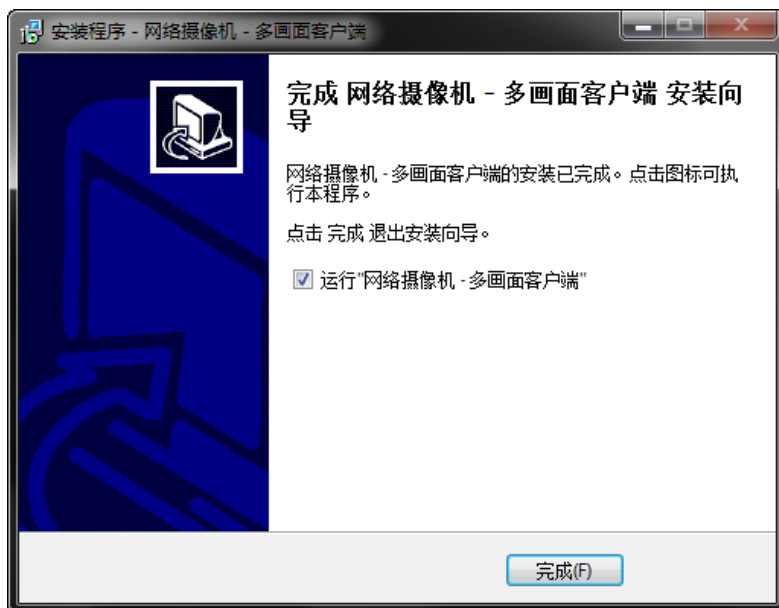








提示：如果遇到您电脑中的安全软件提示，请点击“允许”

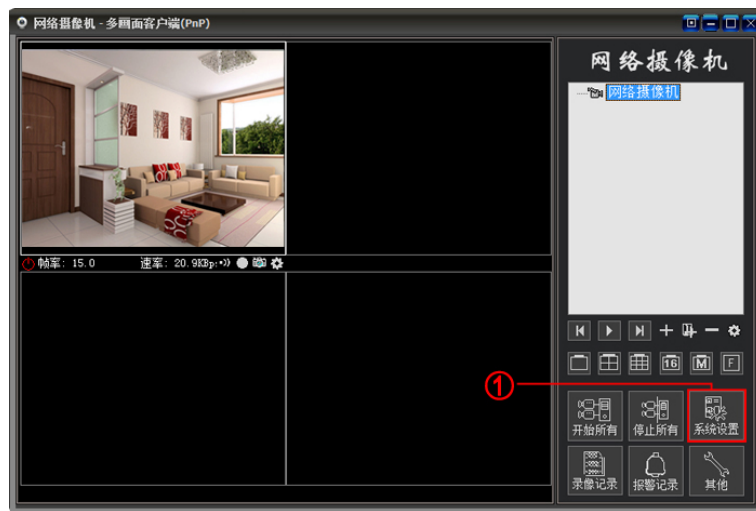


安装完毕后桌面上会出现如下两个图标

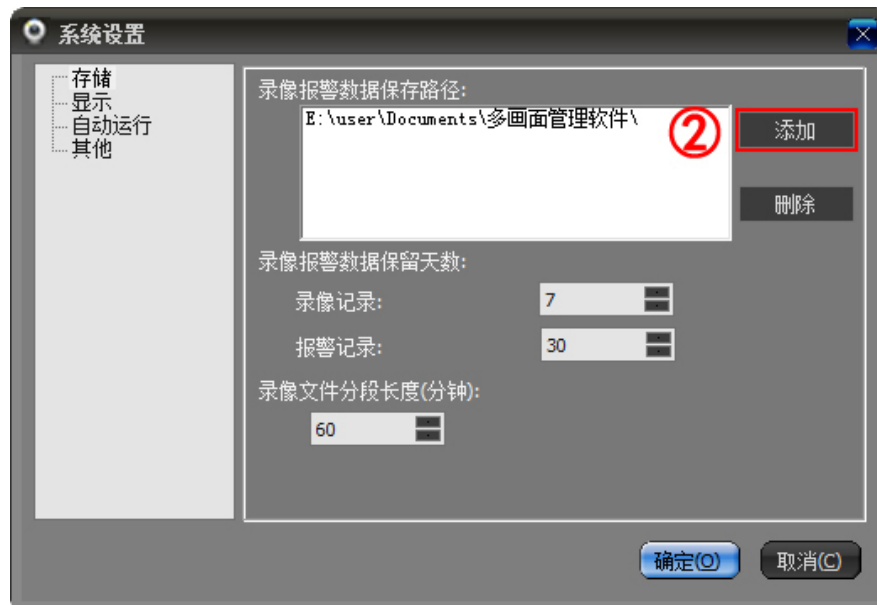


2.2 设置录像报警数据存储位置

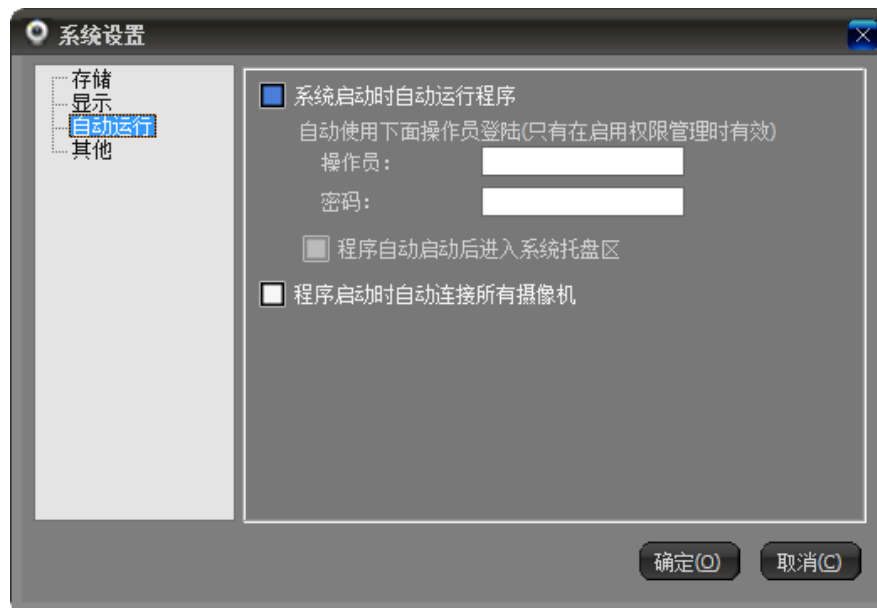
1. 设置录像存储路径，单机系统设置按钮；



2. 增加或删除路径，支持不同盘符多个路径，例如存储路径选择为“D:\”和“E:\”，那么当录像文件将 D 盘磁盘空间用尽后自动录像保存至 E 盘；



2.3 设置软件自动运行

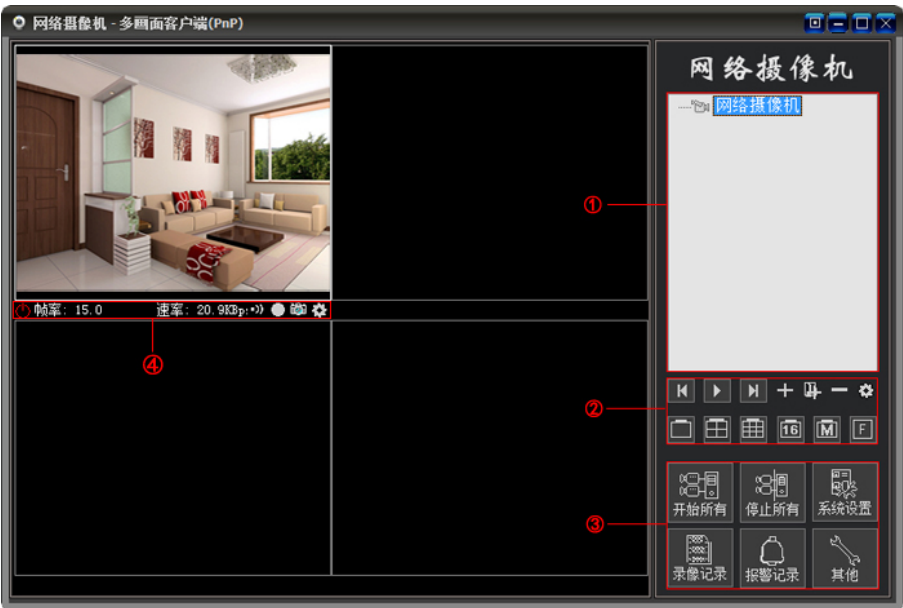


第三章:界面功能介绍

3.1 起始界面



3.2 主要菜单界面



① 摄像机列表

摄像机列表树：树状摄像机列表，支持多层结构。当在摄像机组上点击鼠标右键，弹出菜单中可以同时连接或者断开该组的摄像机。在摄像机上点击鼠标右键，可操作选中的摄像机。鼠标双击摄像机，可以连接该摄像机，并在显示区选中该摄像机。


② 功能区


面显示控制：可以选择以 1、4、9、16、25、64、81 画面显示。也可以全屏显示。如果摄像机数量多于当前的窗口数量，可以使用翻页按钮进行翻页。也可以选择自动翻页。自动翻页的时间间隔在系统设置里可以进行设置。


③ 全局控制：


连接、断开所有摄像机，历史录像记录管理，报警记录管理，系统设置以及其他功能。

④ 运行状态及部分控制菜单：

 报警信息及设置；

 录像信息及设置；

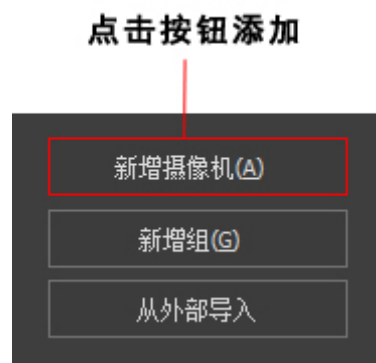
 手动拍照；

 摄像机设置；

第四章：使用说明

4.1 添加摄像机

1. 点击多画面管理软件右侧的“新增摄像机”



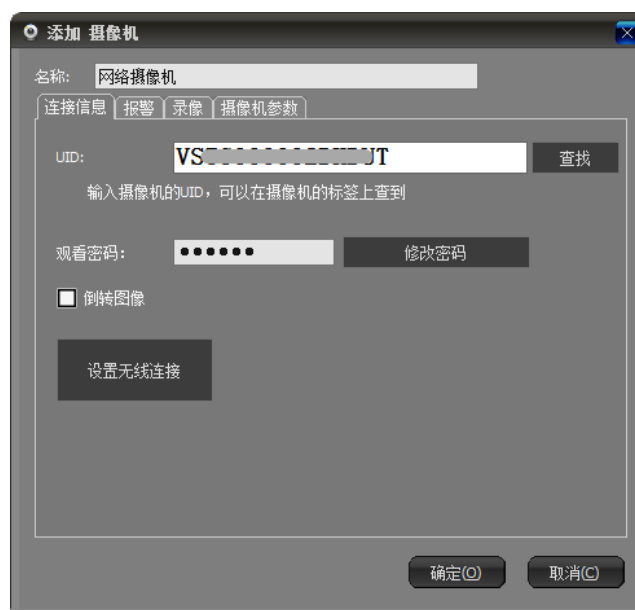
2. 点击“查找”按钮；

UID: 查找

3. 查找当前局域网内在线的摄像机；



4. 选择添加的 UID，输入摄像机密码（默认 888888，未更改过密码可直接点击确定按钮）；



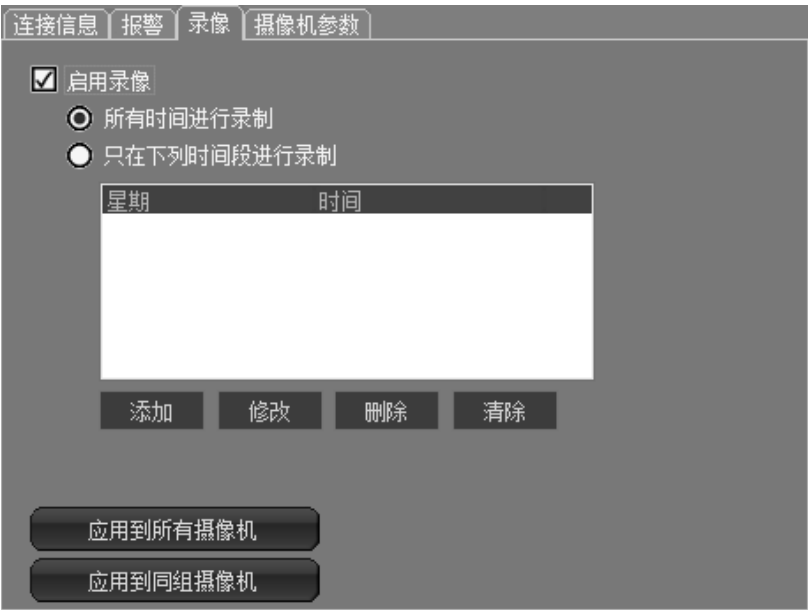
5. 双击摄像机列表查看监控画面；

4.2 设置录像

4.2.1 设置录像



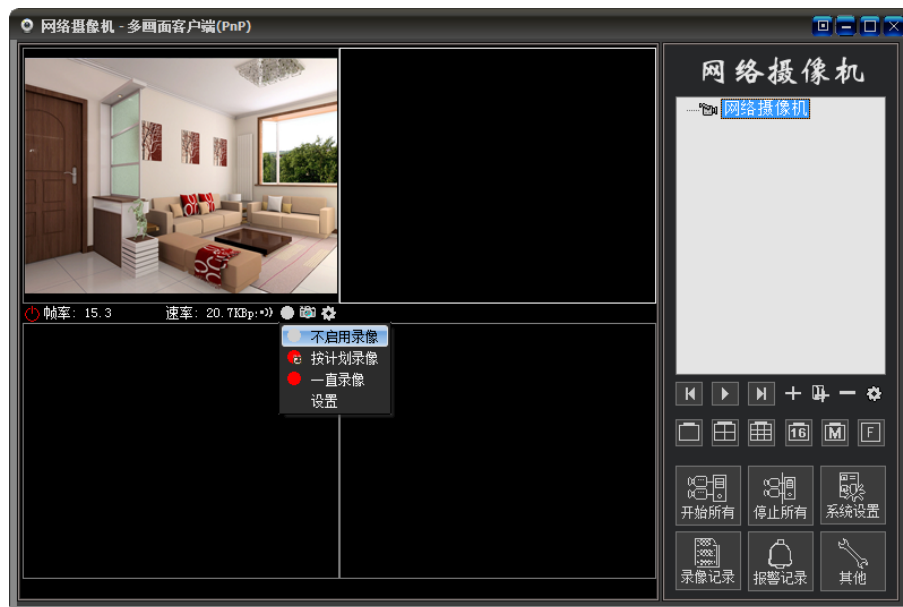
1. 找到录像分页，勾选启用录像，录像时间根据各自要求进行 设置；



2. 也可以设置分时录像；



注：下图位置有快捷录像按钮，也可以进行录像设置；

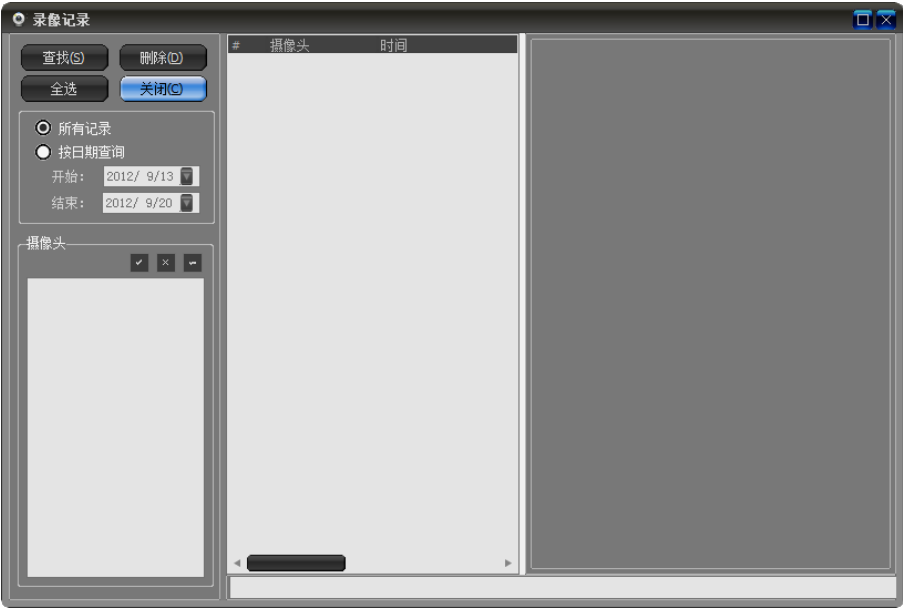


4.2.2 查看录像

1. 点击首页“录像记录”



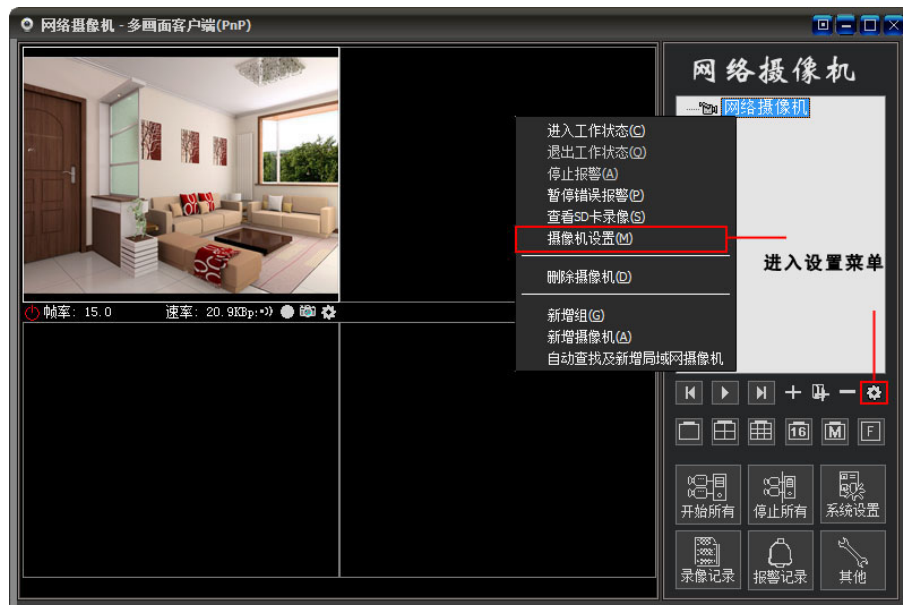
2. 可以查询所有记录，也可以根据日期查询；



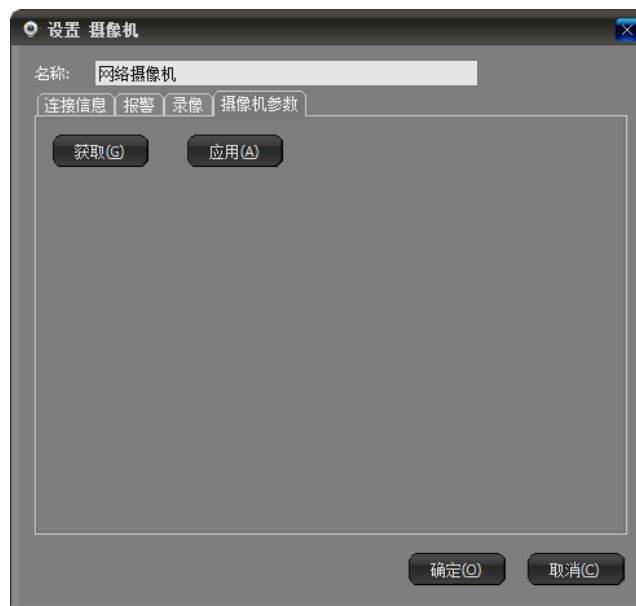
4.3 设置移动报警

4.3.1 设置移动报警

1. 进入摄像机设置界面，可在列表框单击右键弹出菜单中选择；



2. 选择“摄像机参数”；



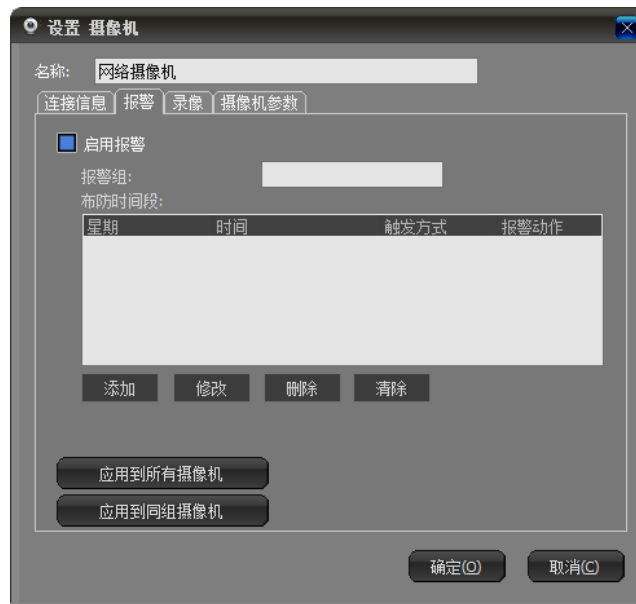
3. 点击“获取按钮”；



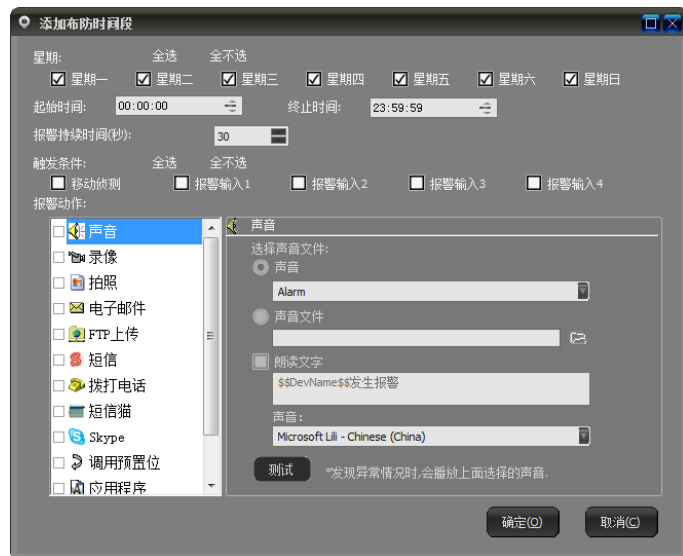
4. 根据自身环境设置灵敏度（数值越小越灵敏, 灵敏度为0时，移动报警侦测状态处于关闭状态）；



5. 在“报警”栏目中勾选“启用报警”



6. 选择布防的时间段，然后勾选触发条件为“移动侦测”，根据您的需求选择报警后触发的动作可多选；

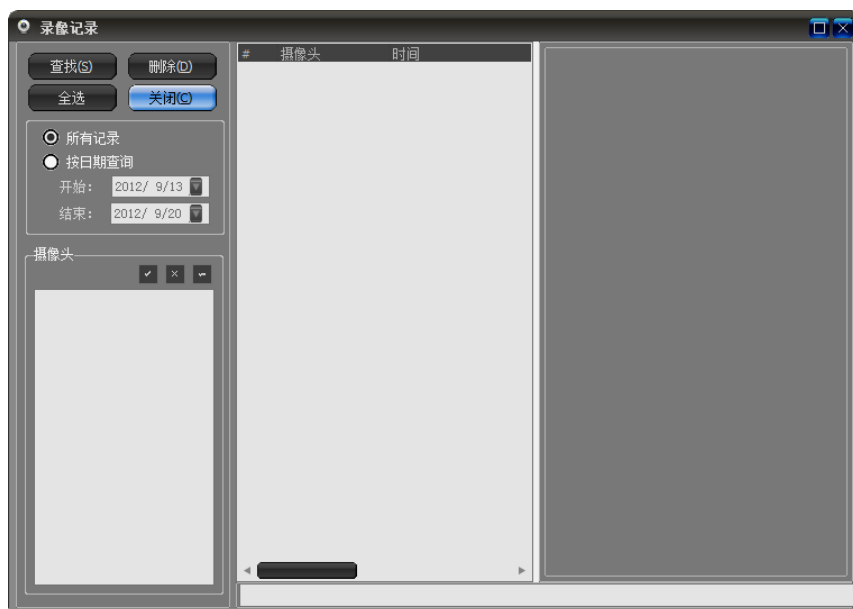


4.3.2 查看报警记录

1. 点击首页“录像记录”

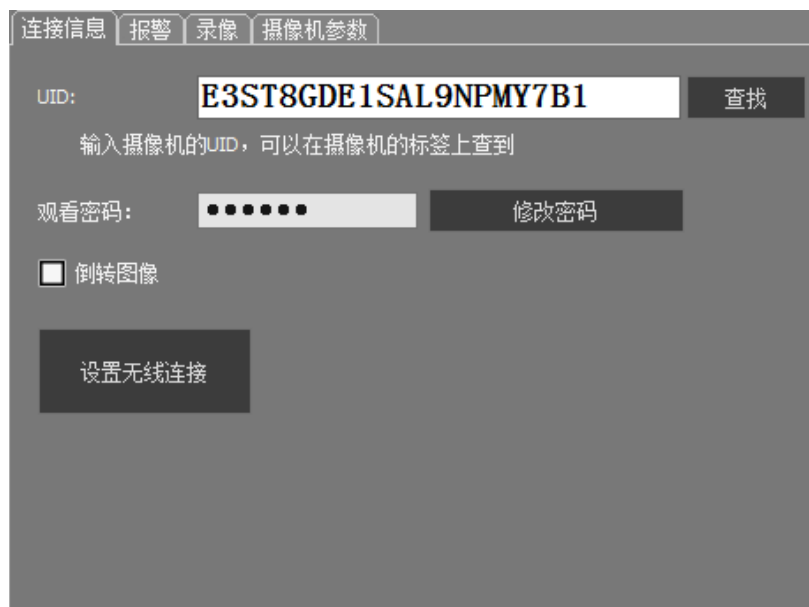


2. 可以查询所有记录，也可以根据日期查询；



4.4 设置无线

1. 进入设置页面，点击“设置无线连接”按钮



The image shows a software interface with a top navigation bar containing four tabs: "连接信息" (Connection Information), "报警" (Alarm), "录像" (Recording), and "摄像机参数" (Camera Parameters). The "连接信息" tab is selected. Below the tabs, there is a "UID:" label followed by a text input field containing "E3ST8GDE1SAL9NPMY7B1" and a "查找" (Search) button. Below this, a text prompt reads "输入摄像机的UID，可以在摄像机的标签上查到" (Enter the camera's UID, which can be found on the camera's label). Further down is a "观看密码:" (Viewing Password) label, a password input field with five dots, and a "修改密码" (Change Password) button. Below the password field is a checkbox labeled "倒转图像" (Flip Image). At the bottom left is a large "设置无线连接" (Set Wireless Connection) button.

2. 搜索无线信号



The image shows a dialog box titled "设置无线(WiFi)连接" (Set Wireless (WiFi) Connection). It has a "搜索无线信号" (Search Wireless Signal) button at the top. Below the button is a list box labeled "SSID" which is currently empty. At the bottom of the dialog, there is a text prompt: "选择需要连接的无线信号，然后点击“设置”按钮" (Select the wireless signal you want to connect to, then click the "Set" button). Below the prompt are two buttons: "设置(S)" (Set) and "关闭(C)" (Close).

3. 等待搜索完毕后，选择相应的 SSID，点击“设置”在弹出的对话框中输入无线密码，点击 OK 即可，下面根据软件提示操作即可；

第五章：常见问题

待补充