

Bruksanvisning för TOSHIBA Viewer V2

Wordcraft International Limited, Licensavtal

KÖPEVILLKOR

Programvaran tillhandahålls med förbehåll för begränsningar av tillåten användning. Programvaran kan inte lämnas tillbaka sedan den har installerats. Licensen skall gälla så länge som produkten är i användning. Om nedanstående villkor inte efterföljs upphör licensen att gälla. Alla kopior av programvaran måste förstöras när licensen upphör att gälla.

TILLÅTEN ANVÄNDNING

Den ursprunglige köparen får använda programvaran tillsammans på ett datorsystem som ägs eller används av den ursprunglige köparen i utövandet av en rörelse eller ett yrke. Den ursprunglige användaren får lagra programvaran på ett hårddisksystem för användning av enbart det tillåtna antalet användare och anslutet till endast det tillåtna antalet kommunikationsenheter (standardvärde: en enhet) som anges i den systemkonfigureringsfil som fanns i programvaruprodukten vid inköpstillfället, plus det antal användare och enheter som lagts till genom att en giltig licensuppggradering erhållits från Wordcraft International Limited eller en auktoriserad representant för Wordcraft International Limited.

EJ TILLÅTEN ANVÄNDNING

- a. Att nedladda programvaran från ett databassystem eller en anslagstavla eller använda den på flera arbetsplatser, såvida användaren inte har licens för detta från Wordcraft International Limited.
- b. Att använda programvaran i ett dataservice-, nätverks-, timesharing- interaktivt kabelteve- eller multiprocessorsystem, såvida användaren inte har licens för detta från Wordcraft International Limited.
- c. Att använda en nätverksversion i ett andra eller ytterligare nätverk. Uppgifter om fleranvändarpaket kan erhållas från auktoriserade försäljare eller distributörer för Wordcraft International Limited eller direkt från Svenska WordCraft.
- d. Att använda en nätverksversion i ett andra eller ytterligare nätverk.
- e. Att ändra eller modifiera programvaran, att helt eller delvis ta in programvaran i ett annat program eller att reversera, dekompilera eller disassemblera programvaran.
- f. Dölja områden i programvaran som innehåller företagets varumärken, bilder, hjälpsystem, kontaktinformation för Wordcraft International Ltd, identifiering av Wordcraft International Ltd som ägare till upphovsrätten och varumärken, eller andra liknande områden. Undantag från den här punkten görs endast i särskilda fall efter beslut av Wordcraft International Ltd. Ansökan måste göras skriftligen till Wordcraft International Ltd.
- g. Att hyra ut, tilldela, leasa, överföra eller bevilja andrahandslicenser eller andra rättigheter till andra.
- h. Att kopiera någon dokumentation som tillhör Wordcraft International Limited eller Svenska WordCraft.
- i. Att sälja eller överföra programvara markerad "Demoprodukt", "Professional Partner" eller "Butiksexemplar".
- j. Något annat användningssätt som ej anges ovan under "Tillåten användning" och som skulle kräva licens enligt upphovsrätten.

Licensen enligt detta avtal upphör automatiskt och utan varsel från Wordcraft International Limited om någon av bestämmelserna i avtalet inte efterföljs.

DOMVÄRJO

Detta avtal lyder under brittisk lag.

BEGRÄNSAD GARANTI

Wordcraft International Limited lämnar inte någon som helst garanti beträffande innehållet i detta paket, och fransäger sig uttryckligen all underförstådd garanti av ändamålsenlighet för något särskilt ändamål. Wordcraft International Limiteds ansvarighet skall begränsas till ersättning av eventuell felaktig produkt med en alternativ produkt eller ersättning i pengar till ett värde som inte överstiger det belopp som betalades för produkten vid inköpstillfället. Wordcraft International Limited eller deras leverantörer skall under inga omständigheter hållas ansvariga för särskild skada eller följdskada av något slag (såsom inkomst- eller intäktsförlust, avbrott i affärsrörelse, förlorat eller skadat data, eller för någon som helst förlust som härrör sig från installation av, användning av eller förhinder att använda produkten). Wordcraft International Limited skall inte hållas ansvariga för några anspråk som härrör sig från användning av programvara markerad ”Demoprodukt”, ”Professional Partner” eller ”Butiksexemplar”.

Wordcraft International Limited fransäger sig allt ansvar för anspråk som härrör sig från programvaran som använts för annat ändamål än det för vilket det såldes.

Wordcraft International Limited fransäger sig allt ansvar för anspråk från tredje part.

Ingen information och inga råd som meddelats muntligen eller skriftligen till Wordcraft International Limited eller av Wordcraft International Limited auktoriserad representant, skall utgöra garanti eller på något sätt öka omfattningen av denna garanti.

UPPHOVSRÄTT

Programvara och dokumentation som framställs av Wordcraft International Limited är skyddad av internationella konventioner om upphovsrätten.

VARUMÄRKEN

Wordcraft är ett varumärke som tillhör Wordcraft International Limited.

Alla övriga varumärken erkänns.

Detta är ett juridiskt bindande avtal med Wordcraft International Limited. Om Du inte accepterar ovanstående villkor, måste Du returnera det kompletta programvarupaketet oöppnat till leverantören.

© 2007 Wordcraft International Limited

SVE

Innan du läser denna handbok

Denna handbok innehåller även information som kan vara värdefull för drift av denna utrustning med följande markering:



Viktig anvisning, följ alltid denna rekommendation.



Praktisk anvisning som är värdefull att känna till.

Varumärken

- Microsoft och Windows är varumärken tillhörande Microsoft Corporation i USA och andra länder.
- Adobe, Adobe Acrobat, Adobe Reader och Adobe Acrobat Reader är varumärken tillhörande Adobe Systems Incorporated.
- Andra företags- eller produktnamn som förekommer i denna handbok kan vara ett märken eller varunamn tillhörande respektive företag.

TOSHIBA Viewer V2

Inledning

TOSHIBA Viewer V2 har utformats speciellt för användning med TOSHIBA Multifunctional Digital Systems e-STUDIO16/20/25/160/163/165/166/167/170F/200/203/205/206/207/237/250, DP80F/85F/120F/125F och TWAIN-kompatibel skanningsutrustning.

TOSHIBA Viewer V2 är försedd med följande funktioner:

- Använda e-STUDIO16/20/25/160/163/165/166/167/170F/200/203/205/206/207/237/250, DP80F/85F/120F/125F som skrivare.
- Använda e-STUDIO16/20/25/160/163/165/166/167/170F/200/203/205/206/207/237/250, DP80F/85F/120F/125F som skanner.
- Konfigurera e-STUDIO16/20/25/160/163/165/166/167/170F/200/203/205/206/207/237/250, DP80F/85F/120F/125F från PC:n.
- Skanna pappersdokument med TWAIN-skanner.

Denna handbok innehåller anvisningar om installation av skrivardrivrutin för GDI, skannerdrivrutin för TWAIN och TOSHIBA Viewer V2 och grundläggande information om vissa av de ovan listade funktionerna .

Installation



Läs och följ anvisningarna nedan **INNAN** du ansluter TOSHIBA MFP till PC:n.

Minimum datorkrav

Som för de flesta Windows-tillämpningar, kommer TOSHIBA Viewer V2 att gå snabbare om det körs på en PC med snabbare processor eller större RAM-minne.

Om du kör andra program på PC:n samtidigt med TOSHIBA Viewer V2, så rekommenderar vi starkt en snabbare processor och mera RAM-minne.

TOSHIBA Viewer V2-systemet är kompatibelt med Microsoft Windows 2000, Microsoft Windows XP, Microsoft Windows Vista, Microsoft Windows XP Professional x64 Edition, Microsoft Windows Server 2003 och Microsoft Windows Server 2003 x64 Editions. Kontrollera att datorn uppfyller följande krav:

PC:	PC/AT 100% kompatibel; modern processor (x86) 800MHz eller högre för Windows 2000 Professional, Windows XP Home eller Professional, Windows 2000 Server, Windows Server 2003 eller Windows Vista 32 bit
	PC/AT 100% kompatibel; Modern 64bit (x64) processor 1GHz eller högre för Windows Vista 64-bit
	PC/AT 100% kompatibel; Modern 64bit (x64) processor 1GHz eller högre för Windows XP Professional x64 Edition
	PC/AT 100% kompatibel; Modern 64bit (x64) processor 1GHz eller högre för Windows Server 2003 x64 Editions
Operativsystem:	Microsoft Windows 2000 med Service Pack 4, Microsoft Windows XP med Service Pack 2, Microsoft Windows Vista, Microsoft Windows XP Professional x64 Edition, Microsoft Windows Server 2003 och Microsoft Windows Server 2003 x64 Editions
PC minne:	128MB RAM (256MB rekommenderas) för Windows 2000 eller Windows XPSP2 Home eller Professional
	256MB RAM för Windows 2000 Server
	512MB RAM för Windows Server 2003
	512MB RAM (1GB rekommenderas) för Windows Vista 32 bit

1GB RAM för Windows Vista 64 bit

256MB RAM (512MB rekommenderas) för Windows XP Professional x64 Edition

512MB RAM (1GB rekommenderas) för Windows Server 2003 x64 Editions

Hårddisk: Beroende på vilka delar av Viewer V2 och drivrutinerna för skrivare och skanner som är installerade krävs minst 20 MB ledigt hårddiskutrymme.

Display: Ett 24 bits färggrafikkort och drivrutin rekommenderas.

Windows Vista kräver DirectX 9 med minimum 128MB grafikminne.

Installera drivrutiner för skrivare och skanner

Med drivrutinerna för skrivare och skanner kan du skriva ut och skanna med TOSHIBA MFP. De används även av hjälpprogrammet **Configure MFP** som installeras separat som en del av TOSHIBA Viewer V2 för att kunna konfigurera TOSHIBA MFP från PC:n.

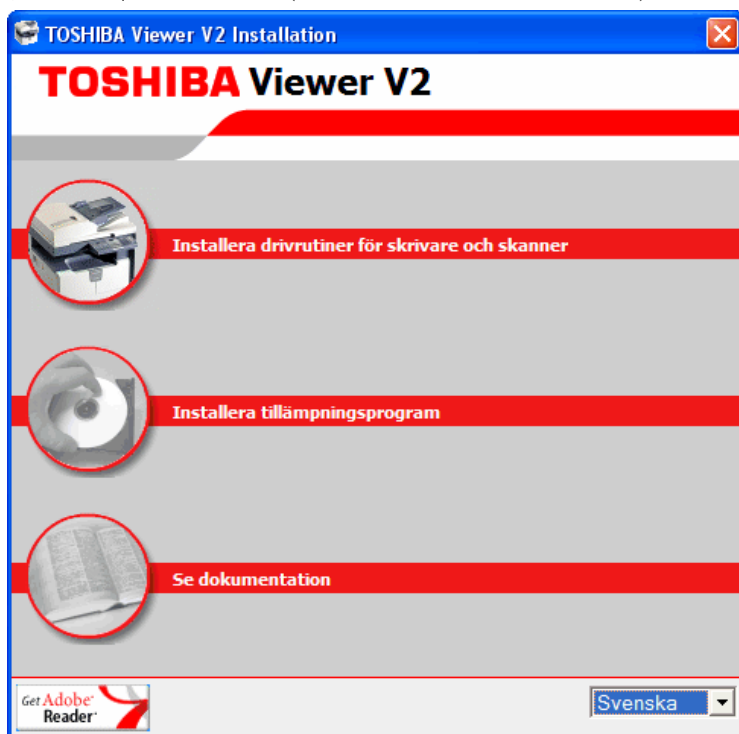
Före installation

Före installation, kontrollera att följande villkor är uppfyllda:

- Om du redan har installerat föregående version av skrivardrivrutinen på PC:n, ta då bort skrivardrivrutinen från skrivarmappen så snart Windows har startat.
- Om du använder en TOSHIBA MFP ansluten med TOSHIBA GF-1190 USB↔LPT-kabeln, kontrollera då att GF-1190-kabeln är ansluten till både PC:n och TOSHIBA MFP och att drivrutinerna för GF-1190 USB som medföljer GF-1190-kabeln är installerade.
 - ❗ Detta alternativ finns bara tillgängligt i Windows 2000, XP eller Server 2003, inte i Windows Vista eller Windows x64 Editions.
- Kontrollera att du är inloggad till Windows med administratörsrättigheter: Om så erfordras, fundera på att befordra din normale Windows-användare till att ha Administratörsrättigheter under installationen och degradera denne när installationen är klar.
- Stäng alla aktiva tillämpningar för att undvika konflikter under installationen.

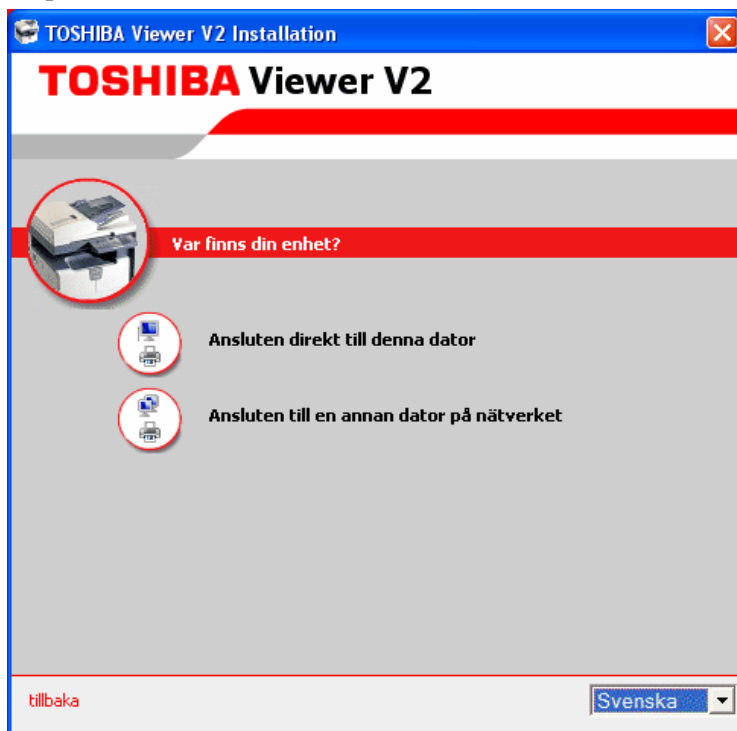
På den Windows-PC till vilken TOSHIBA MFP kommer att anslutas

1. Lägg in TOSHIBA Viewer V2 CD-ROM i CD-ROM-enheten.
2. Installationsmenyn för TOSHIBA Viewer V2 (nedan) borde visas automatiskt, om inte, klicka på **Start**, **Kör**, skriv F:\SETUP.EXE (där "F" är CD-ROM-enheten) och klicka sedan på **OK**.



Välj önskat språk från listan i nedre högra hörnet på TOSHIBA Viewer V2:s installationmeny. Klicka på **Installera drivrutiner för skrivare och skanner**.

3. Klicka på **Ansluten direkt till denna dator**

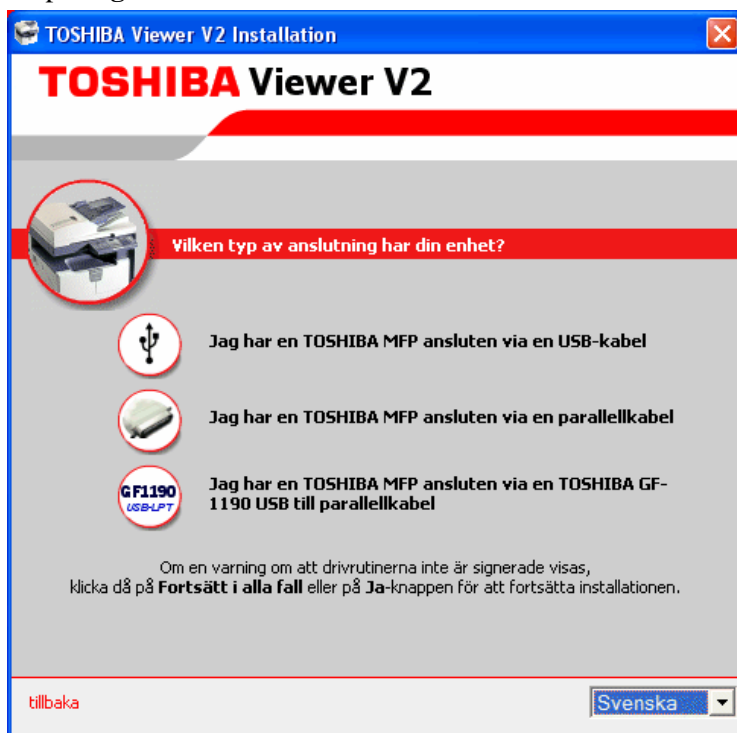


4. Beroende på hur MFP:n är ansluten till PC:n, se lämpligt avsnitt nedan:

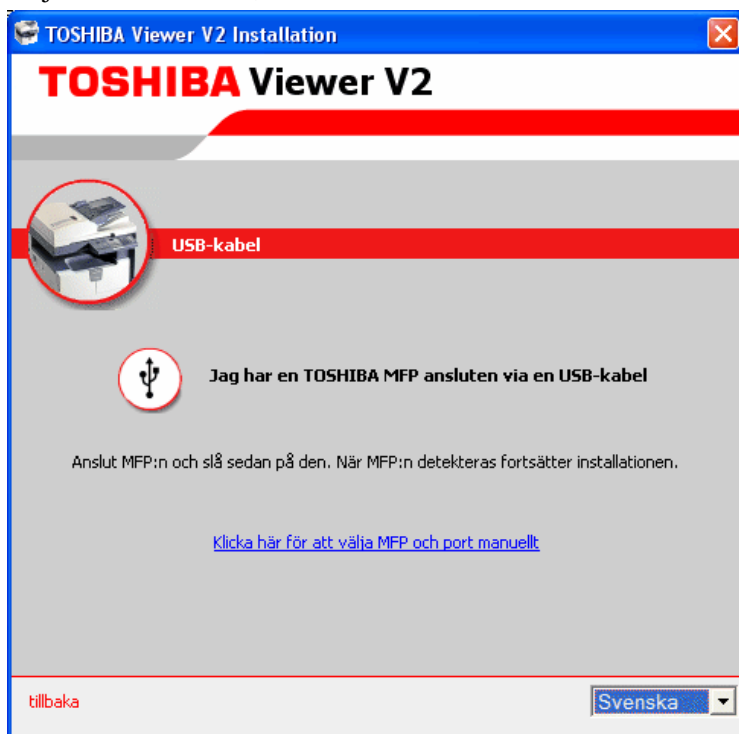
- TOSHIBA MFP:er anslutna med USB-kabel börjar på sid. 7.
- TOSHIBA MFP:er anslutna via en parallellkabel (LPT) börjar på sid. 15.
- TOSHIBA MFP:er anslutna via GF-1190 USB till parallellkabel börjar på sid. 20.

TOSHIBA MFP:er anslutna med USB-kabel

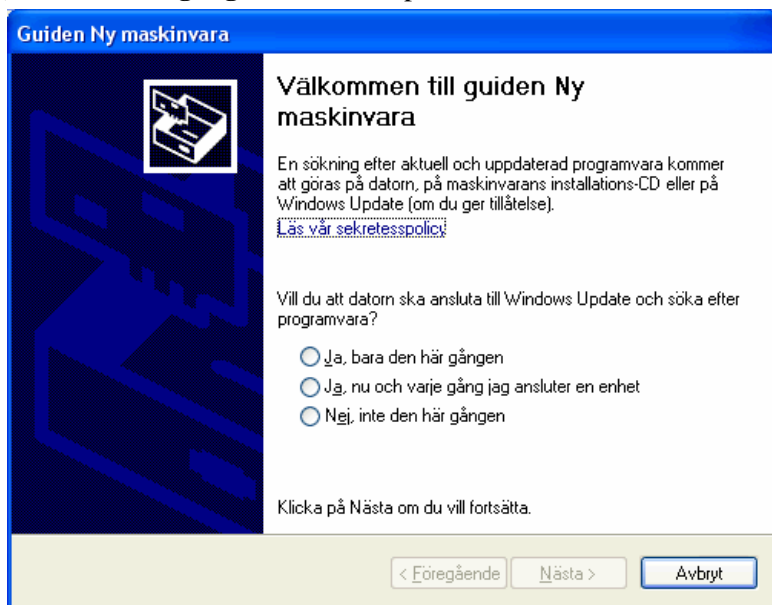
5. Klicka på **Jag har en TOSHIBA MFP ansluten via en USB-kabel.**



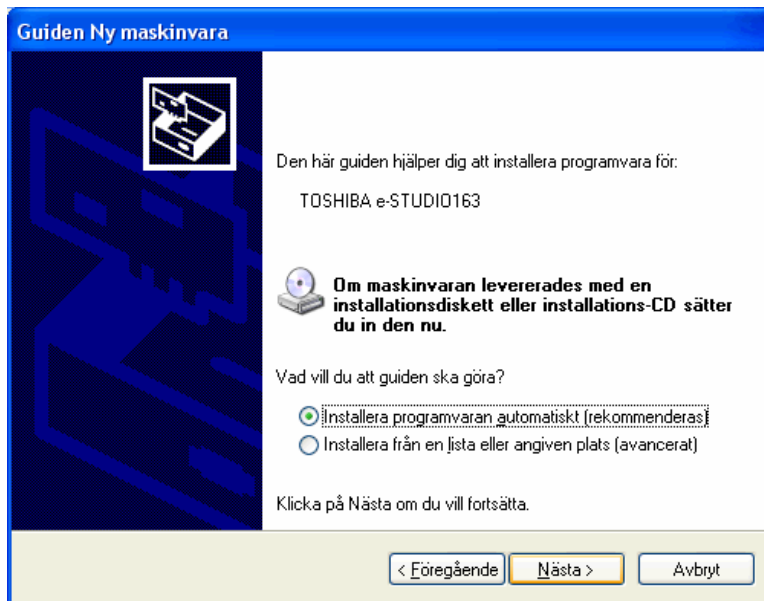
6. Drivrutiner för TOSHIBA USB MFP:er är nu för-installerade i Windows så att de kan hittas när en kompatibel TOSHIBA USB MFP sedan ansluts. Beroende på hur Windows är konfigurerat, kan Windows komma att varna för att drivrutinerna inte har godkänts av Windows Logotest eller att det inte går att styrka utgivaren – klicka på **Fortsätt ändå** eller **Installera denna drivrutin i alla fall**.
7. När följande skärm visas, anslut då TOSHIBA MFP till PC:n och slå på MFP:n.



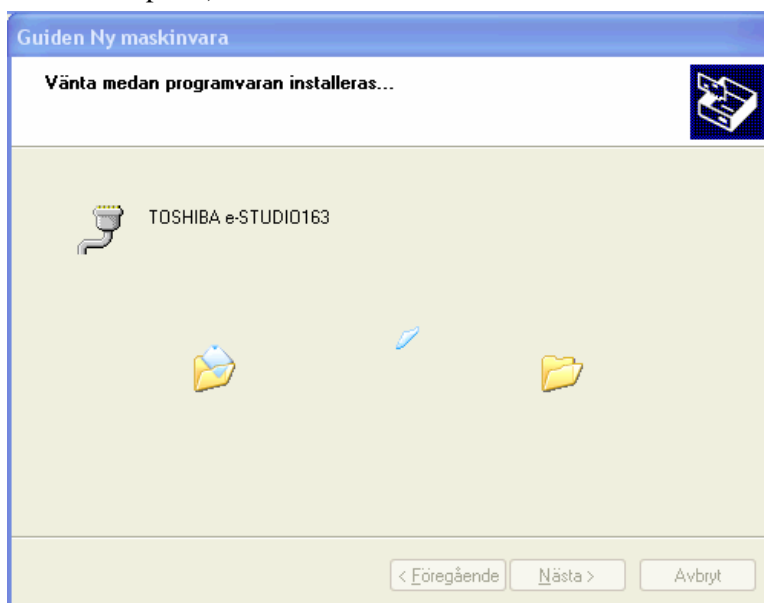
8. Windows bör upptäcka den TOSHIBA MFP som ansluts. Om du kör Windows Vista kan informationstips visas när drivrutinerna installeras, hoppa då till steg 14. För andra Windows-plattformar: När du får frågan om Windows ska anslutas till Windows Update, välj **Nej, inte den här gången** och klicka på **Nästa**.



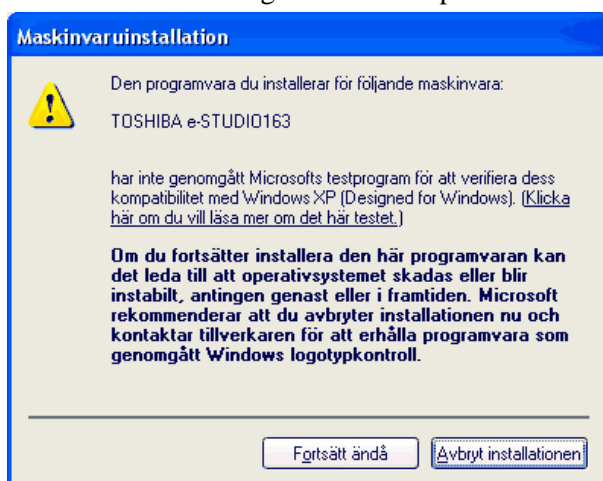
9. Välj **Installera programvaran automatiskt (rekommenderas)** och klicka på **Nästa**.



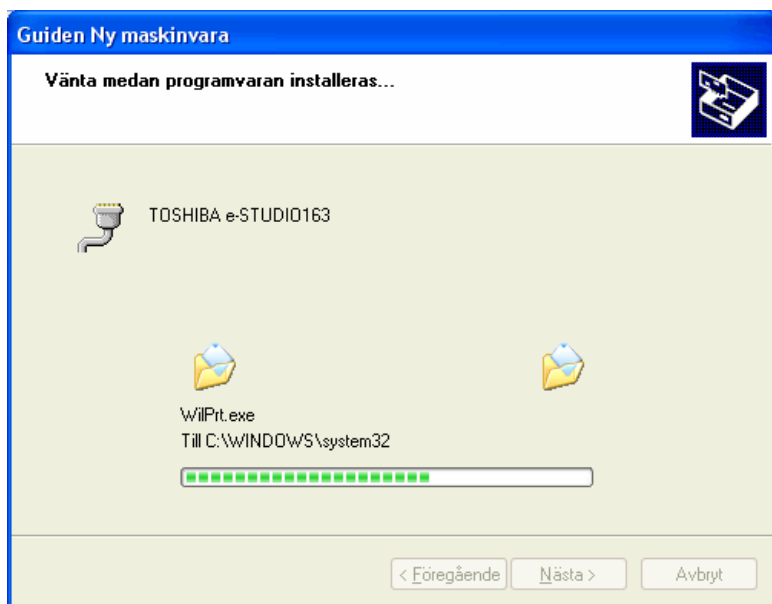
10. Beroende på hur Windows är konfigurerat, kan den specificera en återställningspunkt för systemet (system restore point).



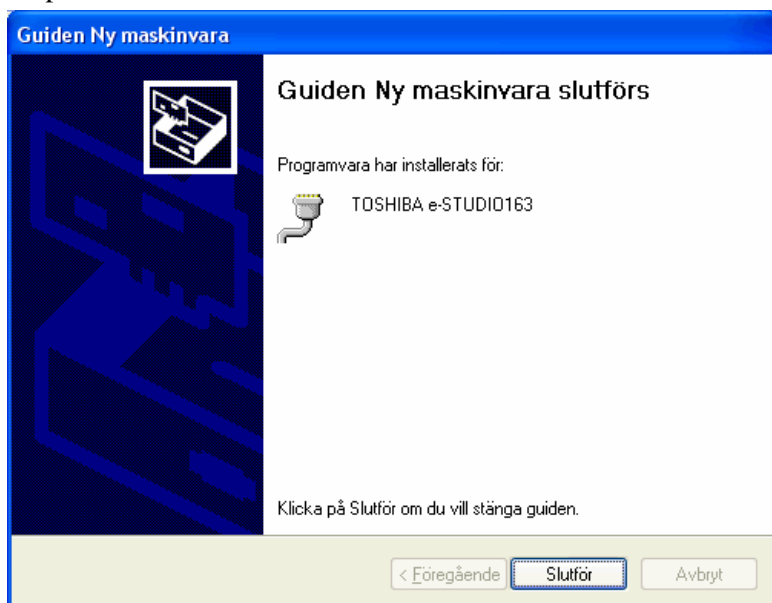
11. Beroende på hur Windows är konfigurerat, kan Windows komma att varna för att drivrutinerna inte har godkänts av Windows Logotest – klicka på **Fortsätt ändå**.



12. Vänta medan drivrutinfilerna för USB:n installeras.



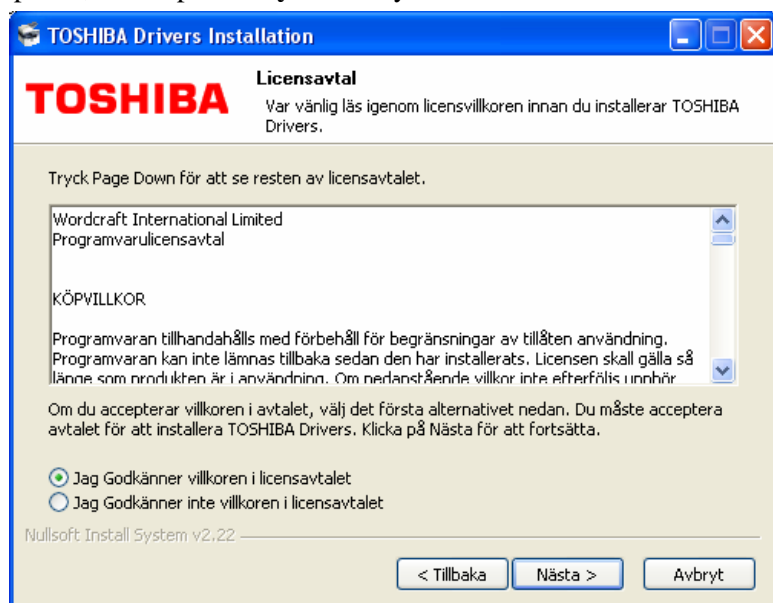
13. Klicka på **Slutför**.



14. Installationsmenyn för TOSHIBA Viewer V2 kommer att upptäcka att den nya TOSHIBA USB MFP är ansluten och börja installera drivrutinerna för skrivare och skanner, klicka på **Nästa**.



15. Läs igenom Programlicensavtalet. Om du accepterar villkoren, klicka på **Jag Godkänner**. Om du inte accepterar, klicka på **Avbryt** så avbryts installationen.



Om du redan har installerat drivrutiner för skrivare och skanner för en annan TOSHIBA MFP på denna PC så visas inte denna sida.

16. Väl den typ av installation du önskar. Om du är tveksam, välj "Typisk" som installerar alla lämpliga alternativ och döljer vissa av installationssidorna för att förenkla installationen.



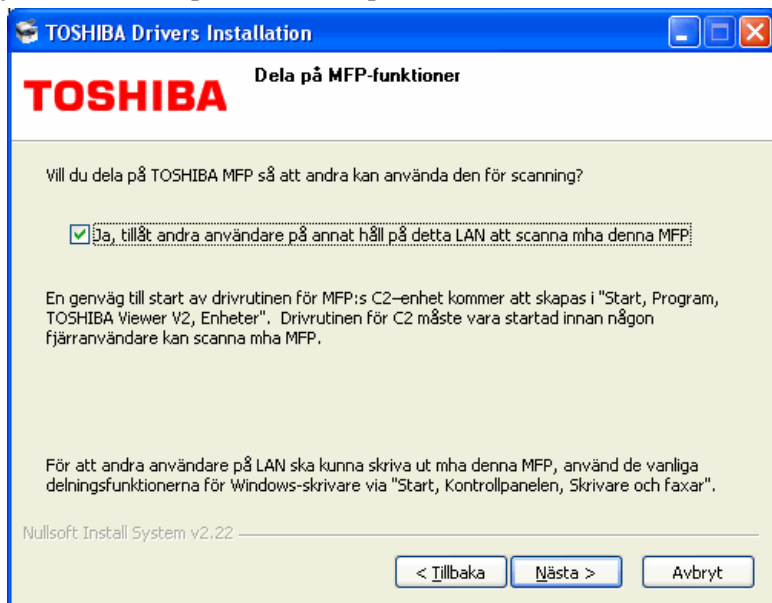
Om du valde "Typisk", gå till punkt 19.

17. Välj den mapp du vill att programmet ska installeras i och klicka sedan på **Nästa**.



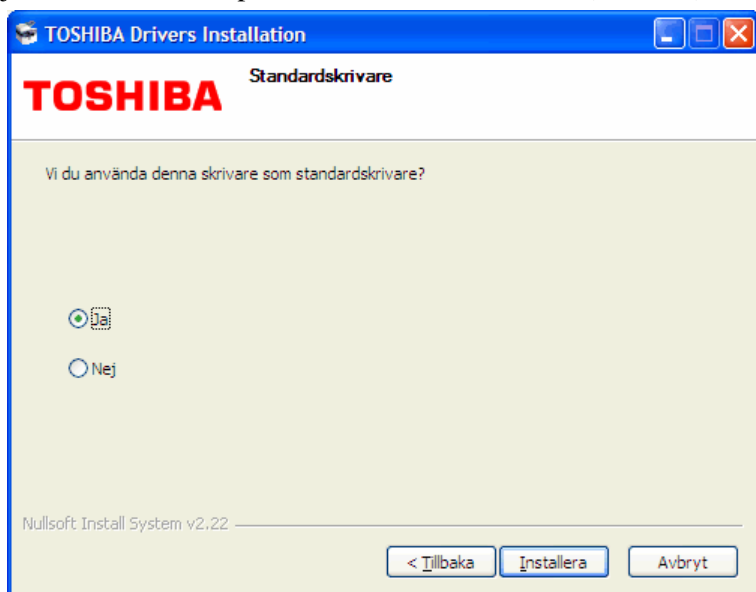
Om du valde "Typisk" installation eller redan har installerat drivrutiner för skrivare och skanner för en annan TOSHIBA MFP, så visas inte denna sida. Vid "Typisk" installation installeras programvaran i en "TOSHIBA Viewer V2\GDI&TWAIN"-mapp skapad i Windows huvudmapp "Program Files".

18. Välj om användare på annat ställe på LAN:et ska få använda denna TOSHIBA MFP.

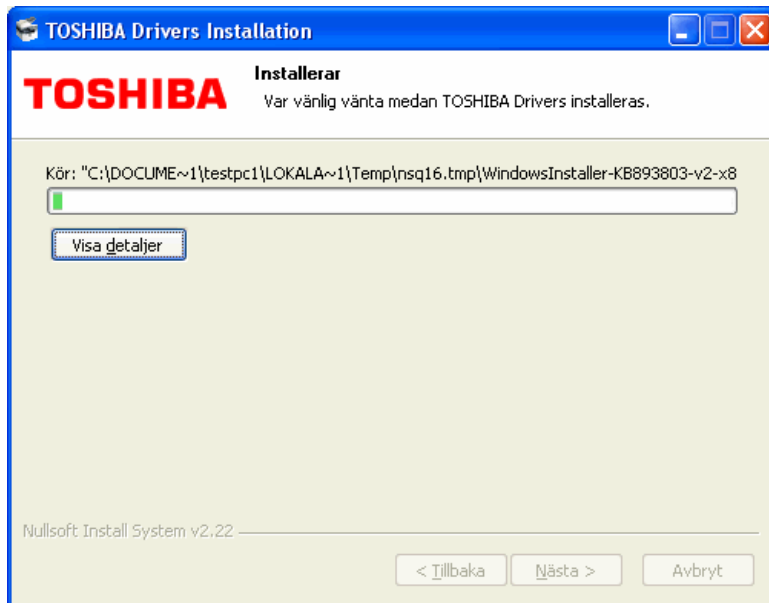


Om du valde “Typisk” installation, visas inte denna sida och användare på annat ställe på LAN:et får skanna med hjälp av denna TOSHIBA MFP.

19. Välj om skrivaren ska specificeras som den förvalda (standard) skrivaren.



20. Vänta medan filerna kopieras från CD:n.



21. Klicka på **Slutför** för att slutföra installation.



Om fjärranvändare får skanna med TOSHIBA MFP visas alternativet **Tillåt fjärranvändare att skanna med MFP omgående**, och om det väljs så startas enhetsdrivrutinen för TOSHIBA MFP.

Enhetsdrivrutinen för MFP måste vara startad för att någon fjärranvändare ska kunna skanna med MFP och kan startas manuellt via **Start, Program, TOSHIBA Viewer V2, Enheter**.

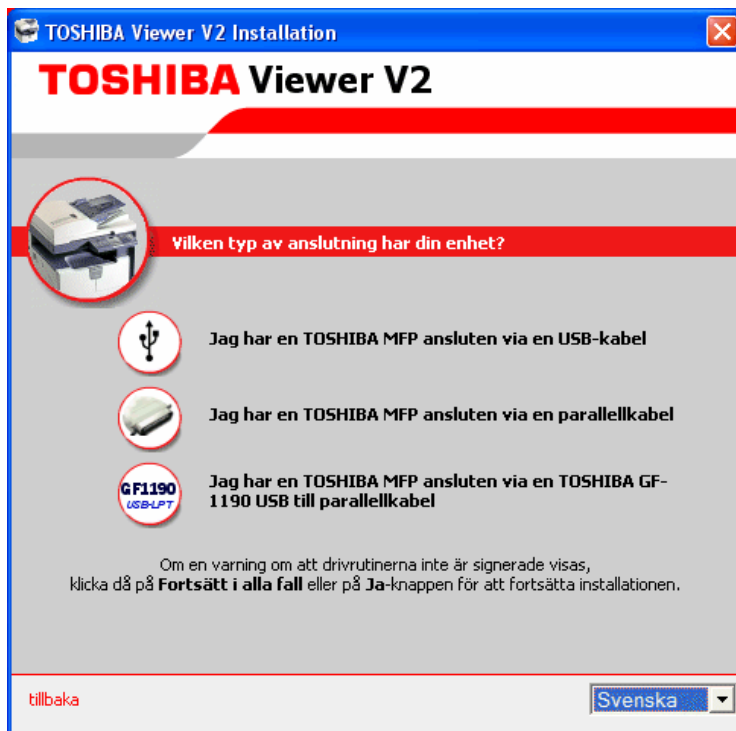
Om installationsprogrammet upptäcker att Windows måste startas om så anges det på ovan nämnda sida.



Beakta möjligheten att kopiera genvägen från **Start, Program, TOSHIBA Viewer V2, Enheter** till **Autostart**-mappen i **Start, Program**-menyn så att fjärranvändare kan använda TOSHIBA MFP så snart du loggar in till Windows.

TOSHIBA MFP:er anslutna via en parallellkabel (LPT)

5. Klicka på **Jag har en TOSHIBA MFP ansluten via en parallellkabel**.



6. Anslut TOSHIBA MFP till PC:s LPT-port, slå på MFP:n och klicka sedan på **Klicka här när du är redo att installera drivrutinerna**.



7. Installationsprogrammet för drivrutinerna till skrivare och skanner kommer att starta, klicka på **Nästa**.



8. Läs igenom programlicensavtalet. Om du accepterar villkoren, klicka på **Jag Godkänner**. Om du inte accepterar, klicka på **Avbryt** så avbryts installationen.



Om du redan har installerat drivrutiner för skrivare och skanner för en annan TOSHIBA MFP på denna PC så visas inte denna sida.

9. Välj den typ av installation du önskar, om du undrar, välj "Typisk" som installerar alla lämpliga alternativ och döljer vissa av installationssidorna för att förenkla installationen.



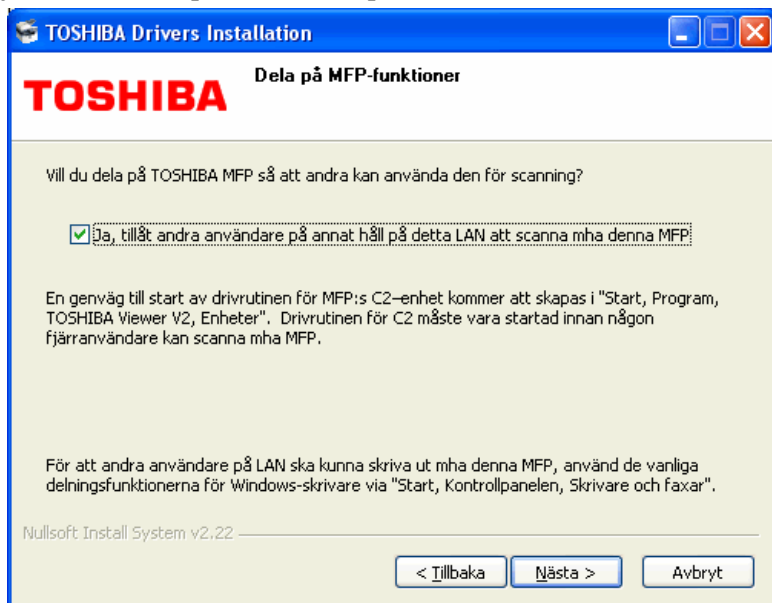
Om du valde "Typisk" installation, gå till punkt 12.

10. Välj den mapp du vill att programmet ska installeras i, och klicka sedan på **Nästa**.



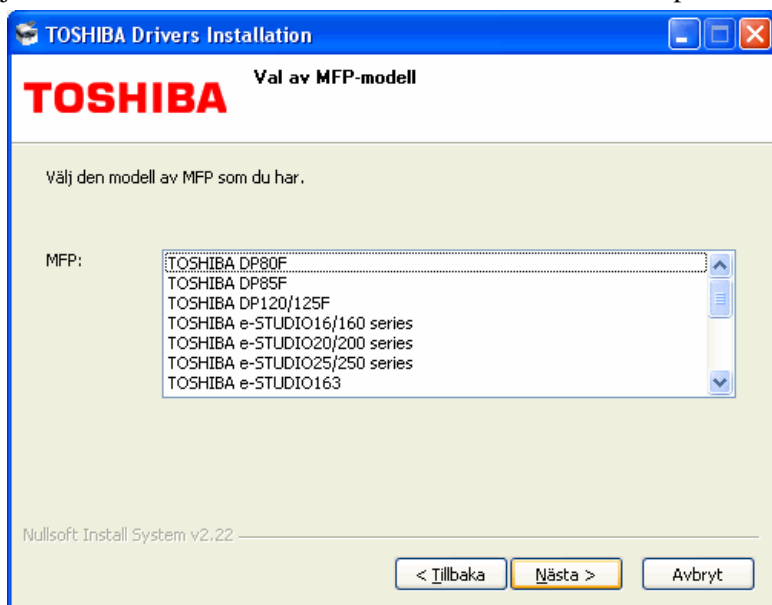
Om du valde "Typisk" installation eller redan har installerat drivrutiner för skrivare och skanner för en annan TOSHIBA MFP, så visas inte denna sida. För "Typisk" installation, installeras programvaran i en "TOSHIBA Viewer V2\GDI&TWAIN"-mapp skapad i Windows huvudmapp "Program Files".

11. Välj om användare på annat ställe på LAN:et ska få använda denna TOSHIBA MFP.

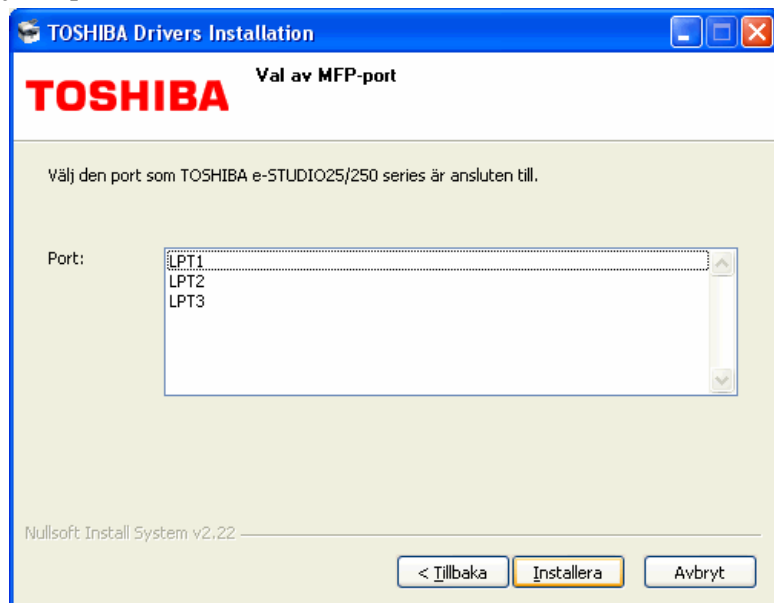


Om du valde “Typisk” installation, visas inte denna sida och användare på annat ställe på LAN:et får skanna med hjälp av denna TOSHIBA MFP.

12. Välj den modell av TOSHIBA MFP du använder och klicka på **Nästa**.

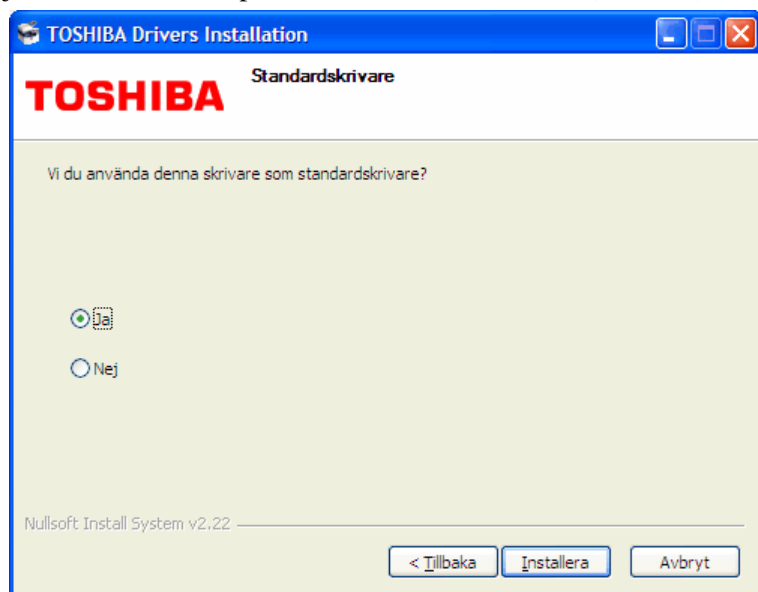


13. Välj den port till vilken TOSHIBA MFP är ansluten.

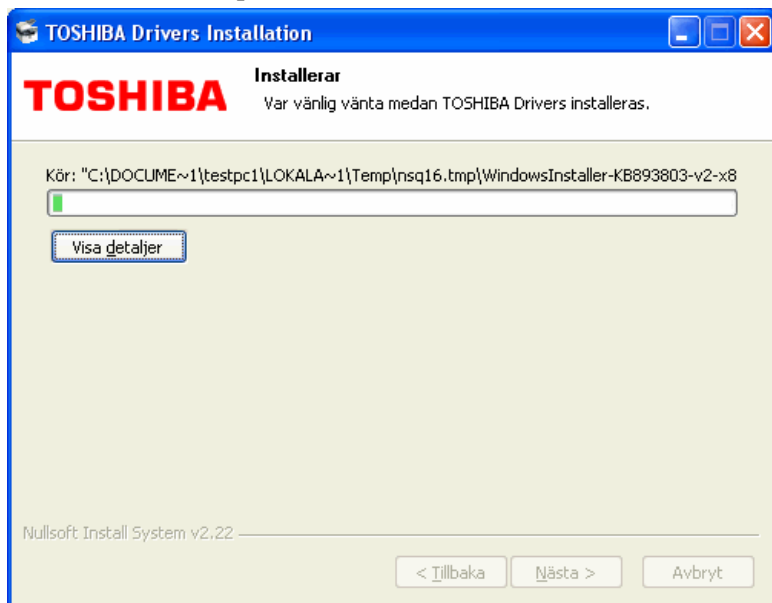


Om bara en (1) lämplig port finns installerad på PC:n, så kommer den porten att väljas automatiskt och denna sida visas inte.

14. Välj om skrivaren ska specificeras som den förvalda (standard) skrivaren.



15. Vänta medan filerna kopieras från CD:n.



16. Klicka på **Slutför** för att slutföra installation.



Om fjärranvändare får skanna med TOSHIBA MFP visas alternativet **Tillåt fjärranvändare att skanna med MFP omgående**, och om det väljs så startas enhetsdrivrutinen för TOSHIBA MFP. MFP:s enhet kan startas manuellt med hjälp av lämpligt menyalternativ via **Start, Program, TOSHIBA Viewer V2, Enheter**.

Om installationsprogrammet upptäcker att Windows måste startas om så anges det på ovannämnda sida.



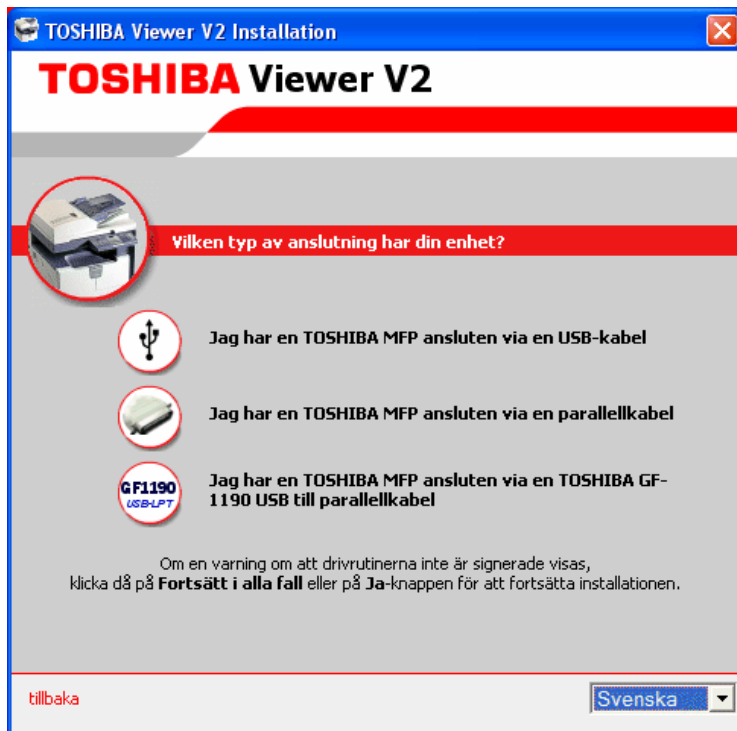
Beakta möjligheten att kopiera genvägen från **Start, Program, TOSHIBA Viewer V2, Enheter** till **Autostart**-mappen i **Start, Program**-menyn så att fjärranvändare kan använda TOSHIBA MFP så snart du loggat in till Windows.

TOSHIBA MFP:er anslutna via GF-1190 USB till parallellkabel



Detta alternativ finns bara tillgängligt i Windows 2000, XP eller Server 2003, inte i Windows Vista eller Windows x64 Editions.

5. Klicka på **Jag har en TOSHIBA MFP ansluten via en TOSHIBA GF-1190 USB till parallellkabel**.



6. Installationsmenyn för TOSHIBA Viewer V2 kommer att söka efter installerade GF-1190-drivrutiner och en stödd TOSHIBA MFP ansluten till den.

Om en sådan hittas, kommer installation av drivrutiner för skrivare och skanner att starta automatiskt med porten och MFP-modellen förvalda, i annat fall, klicka på **Klicka här för att välja MFP och port manuellt** och välj TOSHIBA MFP-modell och port manuellt (visas inte nedan).



7. Installationsprogrammet för drivrutinerna till skrivare och skanner kommer att starta, klicka på **Nästa**.



8. Läs igenom Programlicensavtalet. Om du accepterar villkoren, klicka på **Jag Godkänner**. Om du inte accepterar, klicka på **Avbryt** så avbryts installationen.



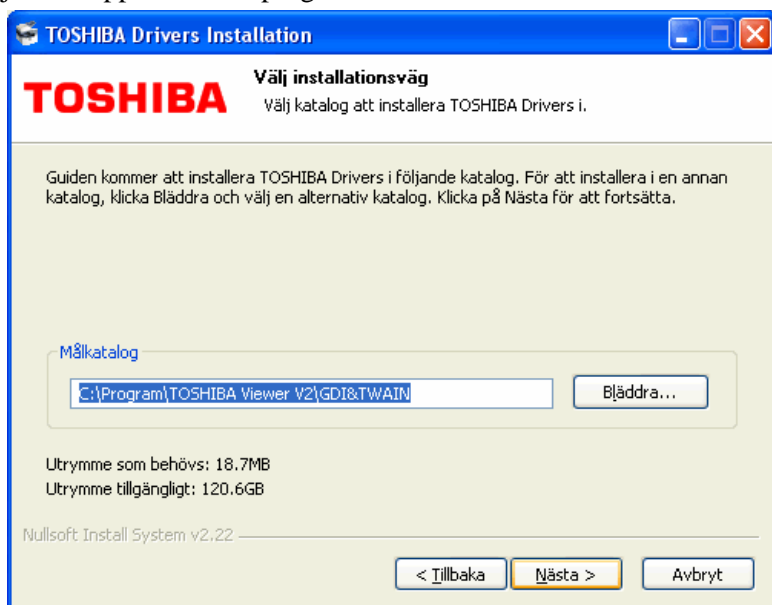
Om du redan har installerat drivrutiner för skrivare och skanner för en annan TOSHIBA MFP på denna PC:n, så visas inte denna sida.

9. Välj den typ av installation du önskar. Om du är tveksam, välj "Typisk" som installerar alla lämpliga alternativ och döljer vissa av installationssidorna för att förenkla installationen.



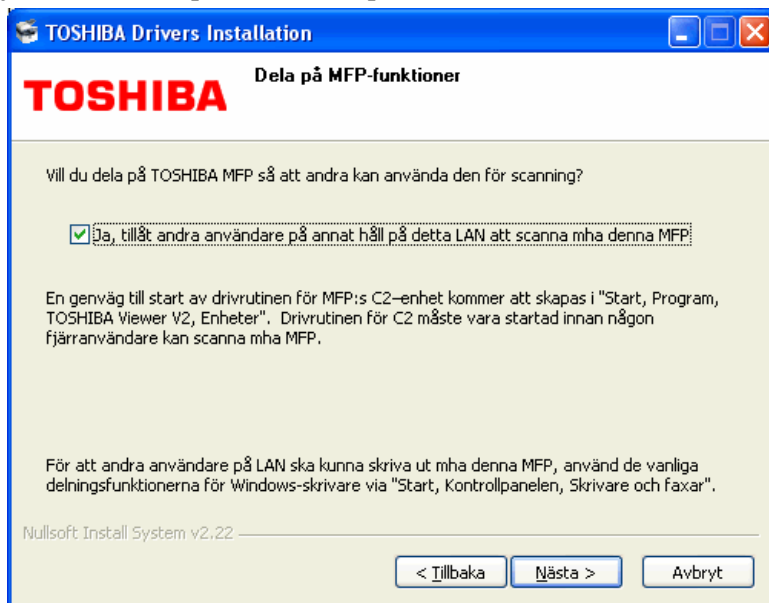
Om du valde "Typisk" installation, gå till punkt 12.

10. Välj den mapp du vill att programmet ska installeras i och klicka sedan på **Nästa**.



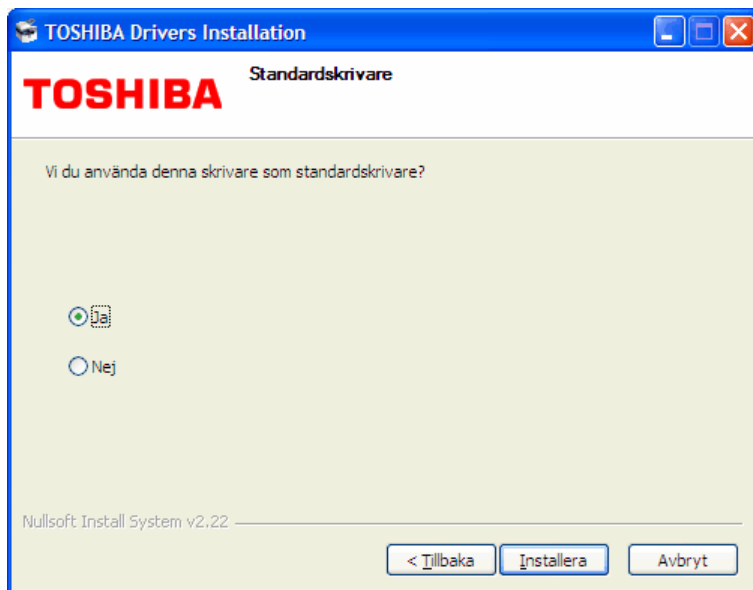
Om du valde "Typisk" installation eller redan har installerat drivrutiner för skrivare och skanner för en annan TOSHIBA MFP, så visas inte denna sida. Vid "Typisk" installation, installeras programvaran i en "TOSHIBA Viewer V2\GDI&TWAIN"-mapp skapad i Windows huvudmapp "Program Files".

11. Välj om användare på annat ställe på LAN:et ska få använda denna TOSHIBA MFP.



Om du valde "Typisk" installation, visas inte denna sida och användare på annat ställe på LAN:et får skanna med hjälp av denna TOSHIBA MFP.

12. Välj om skrivaren ska specificeras som den förvalda (standard) skrivaren.



13. Vänta medan filerna kopieras från CD:n.



14. Klicka på knappen **Slutför** för att avsluta installation.



Om fjärranvändare får skanna med TOSHIBA MFP visas alternativet **Tillåt fjärranvändare att skanna med MFP omgående** och om det väljs, så startas enhetsdrivrutinen för TOSHIBA MFP. MFP:s enhet kan startas manuellt med hjälp av lämpligt menyalternativ via **Start, Program, TOSHIBA Viewer V2, Enheter**.

Om installationsprogrammet upptäcker att Windows måste startas om så anges det på ovannämnda sida.



Beakta möjligheten att kopiera genvägen från **Start, Program, TOSHIBA Viewer V2, Enheter** till **Autostart**-mappen i **Start, Program**-menyn så att fjärranvändare kan använda TOSHIBA MFP så snart du loggar in till Windows.

På andra kompatibla Windows PC:er på andra ställen i LAN-nätverket

Installera drivrutiner för skrivare



Innan du kan skriva på TOSHIBA MFP från andra Windows-PC:er måste du:

- Installera drivrutiner för skrivare och skanner på den PC till vilken TOSHIBA MFP är ansluten.. Se avsnittet på sid. 6 för närmare information.
- Dela skrivaren med hjälp av Windows normala funktioner för delning av funktioner som du når via **Start, Kontrollpanelen, Skrivare och faxar** genom att högerklicka på skrivaren och välja **Dela ut**.

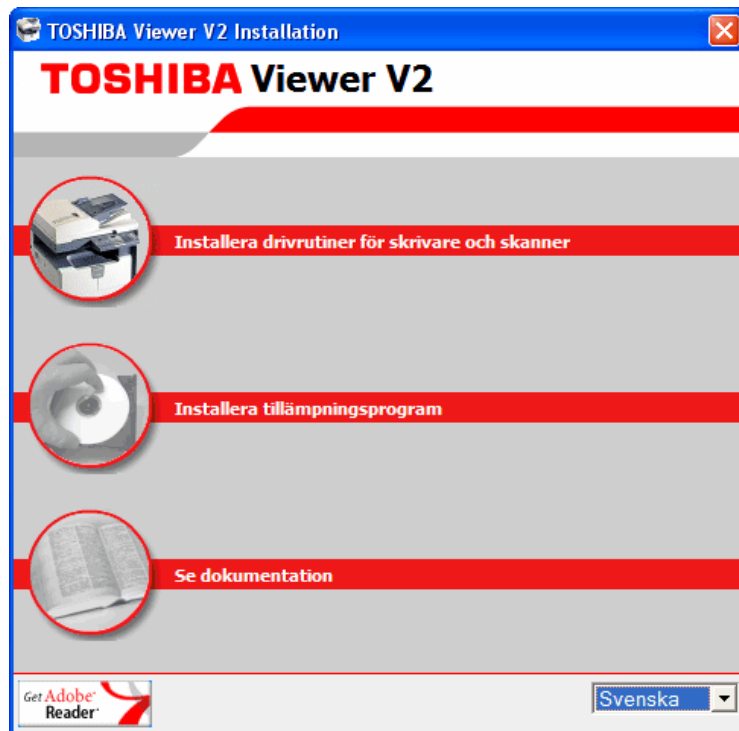
Följande gäller när både PC:n som TOSHIBA MFP är ansluten till och fjärr-PC:n som skrivaren installeras på kör någon kombination av Windows 2000, XP, Vista x86 eller Server 2003.

På de andra PC:na, från vilka du vill skriva ut på TOSHIBA MFP:

1. Klicka på **Start, Kontrollpanelen, Skrivare och fax**.
2. Klicka på **Lägg till skrivare**.
3. Följ anvisningarna om att ansluta till en **skrivare ansluten till annan dator** – skrivardrivrutinen kommer automatiskt att laddas ner till den fjärrbelägna Windows-PC:n.

Om antingen PC:n som TOSHIBA MFP är ansluten till eller fjärr-PC:n som skrivardrivrutinen är installerad på kör en 64-bitsversion av Windows XP, Server 2003 eller Vista, gör då följande:

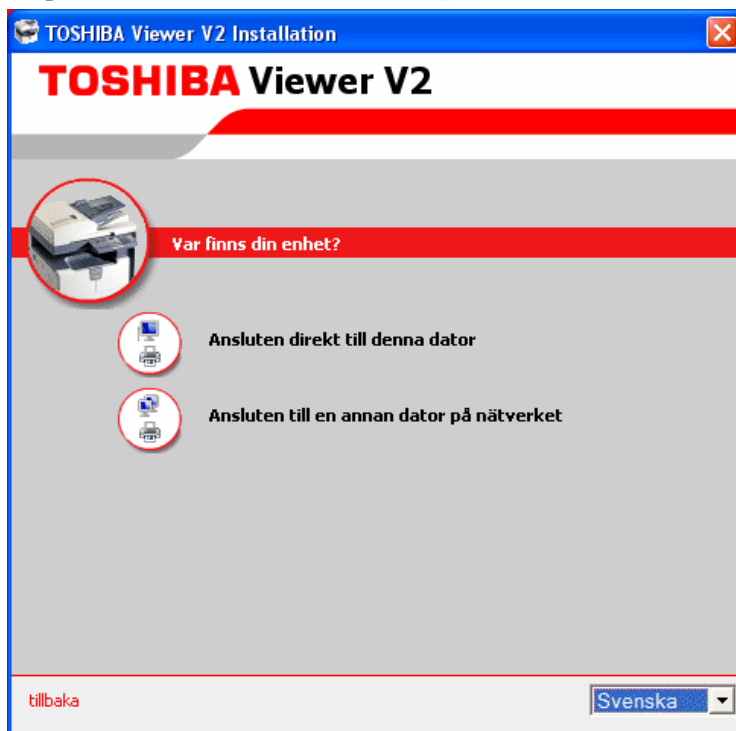
1. Lägg in TOSHIBA Viewer V2 CD-ROM i CD-ROM-enheten.
2. Installationsmenyn för TOSHIBA Viewer V2 (nedan) borde visas automatiskt, om inte, klicka på **Start, Kör**, skriv F:\SETUP.EXE (där "F" är CD ROM-enheten) och klicka sedan på **OK**-knappen.



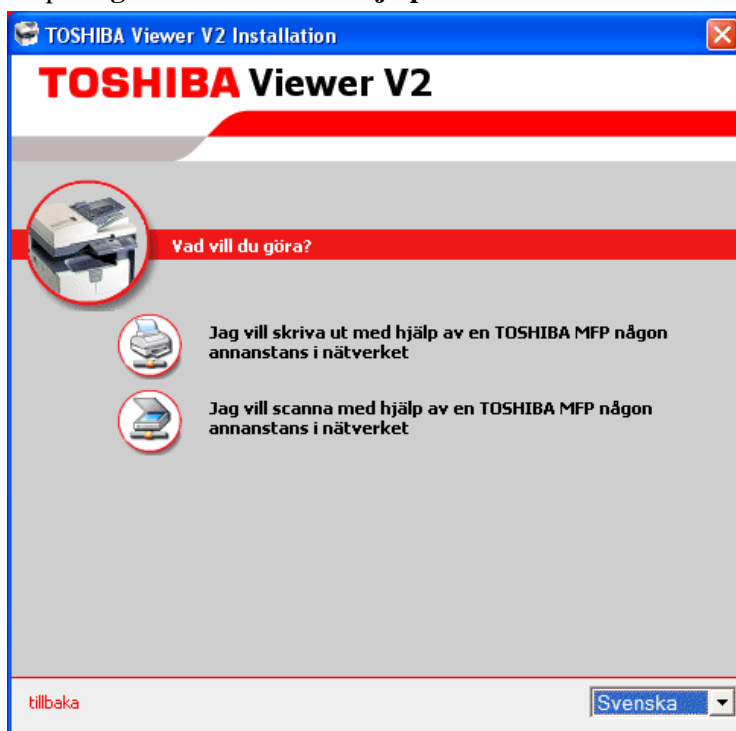
Välj önskat språk från listan i nedre högra hörnet på TOSHIBA Viewer V2:s installationsmeny.

Klicka på **Installera drivrutiner för skrivare och skanner**.

3. Klicka på **Ansluten till en annan dator på nätverket**.



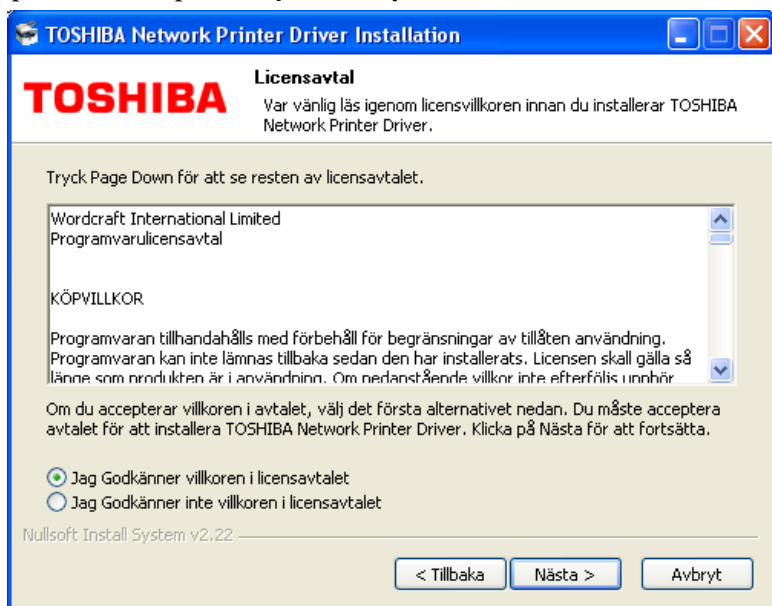
4. Klicka på **Jag vill skriva ut med hjälp av en TOSHIBA MFP någon annanstans i nätverket**.



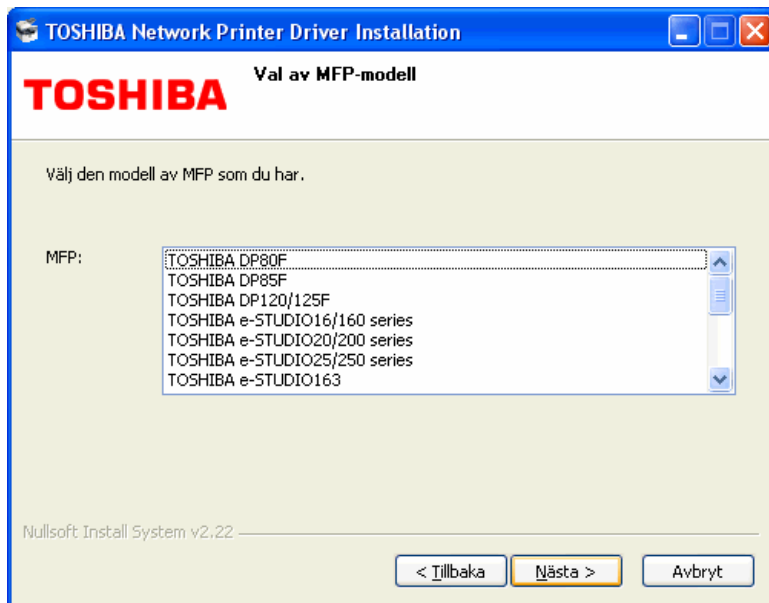
5. Installationsprogrammet för nätverksskrivarens drivrutin kommer att starta, klicka på **Nästa**.



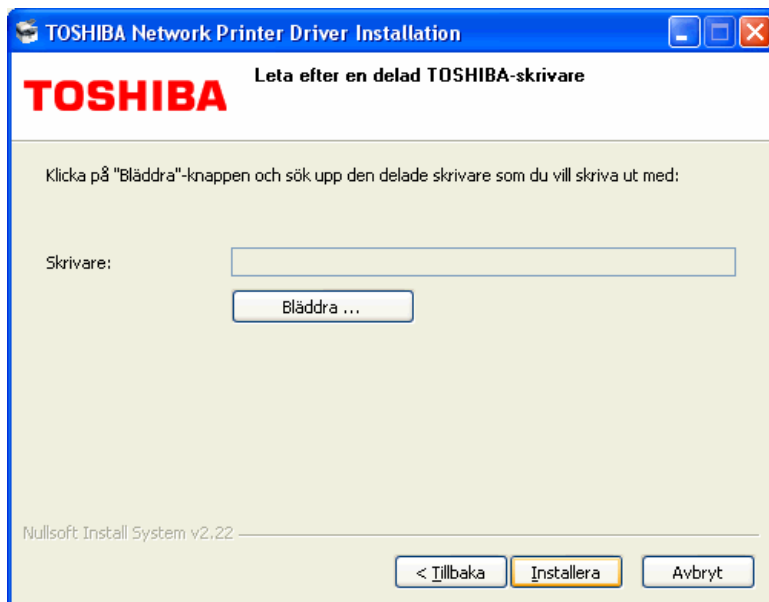
6. Läs igenom Programlicensavtalet. Om du accepterar villkoren, klicka på **Jag Godkänner**. Om du inte accepterar, klicka på **Avbryt** så avbryts installationen.



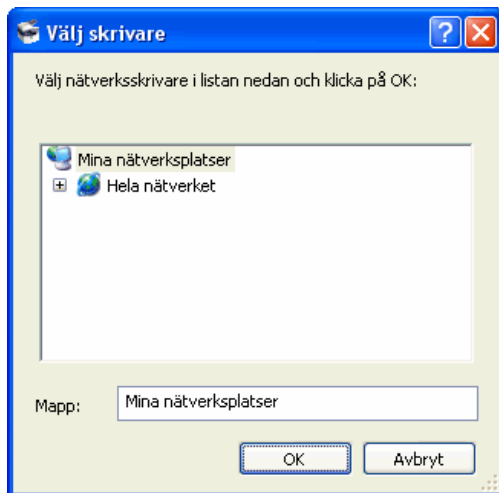
7. Välj den modell av TOSHIBA MFP du använder och klicka på **Nästa**.



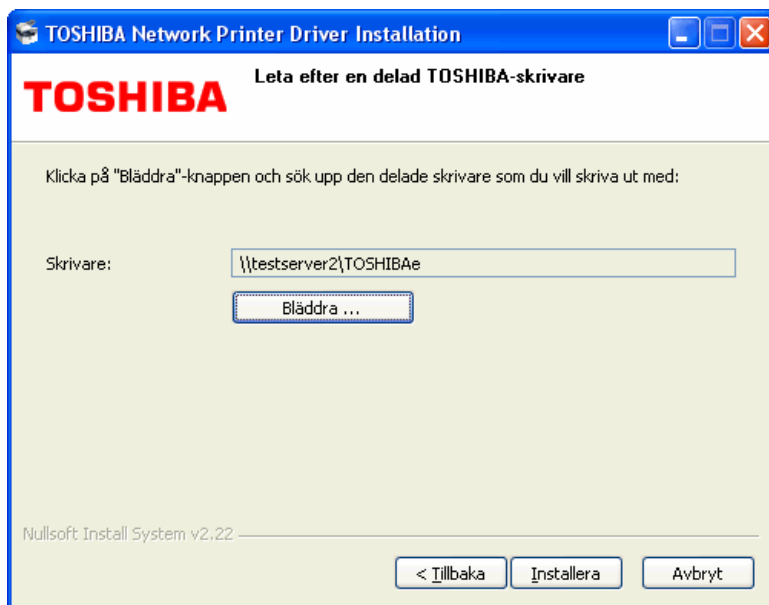
8. Klicka på **Bläddra**-knappen för att leta efter den redan delade TOSHIBA-skrivaren.



9. Klicka på “+”-knappen till vänster om lämplig post i listan med nätverkplatser för att söka upp och sedan välja den delade TOSHIBA-skrivaren. Klicka sedan på **OK**.



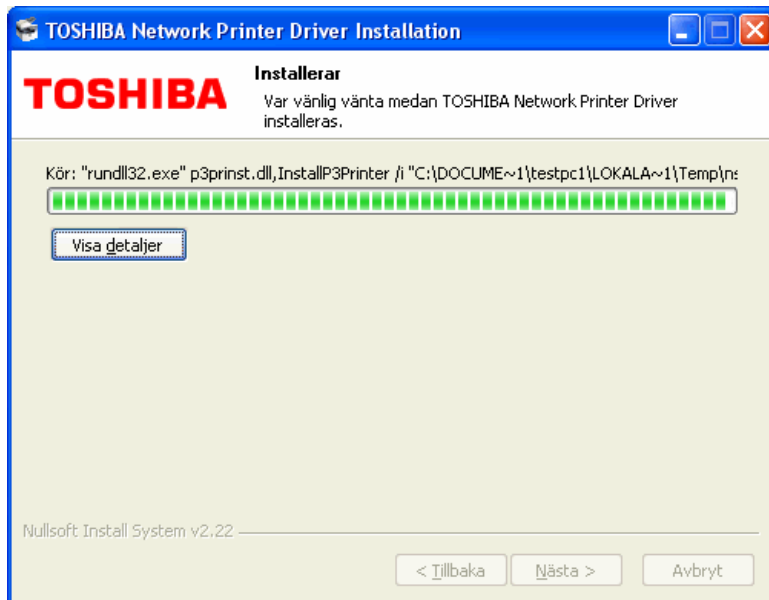
10. Sökvägen till den delade TOSHIBA-skrivaren visas sedan av installationsprogrammet. Klicka på **Installera** för att fortsätta.



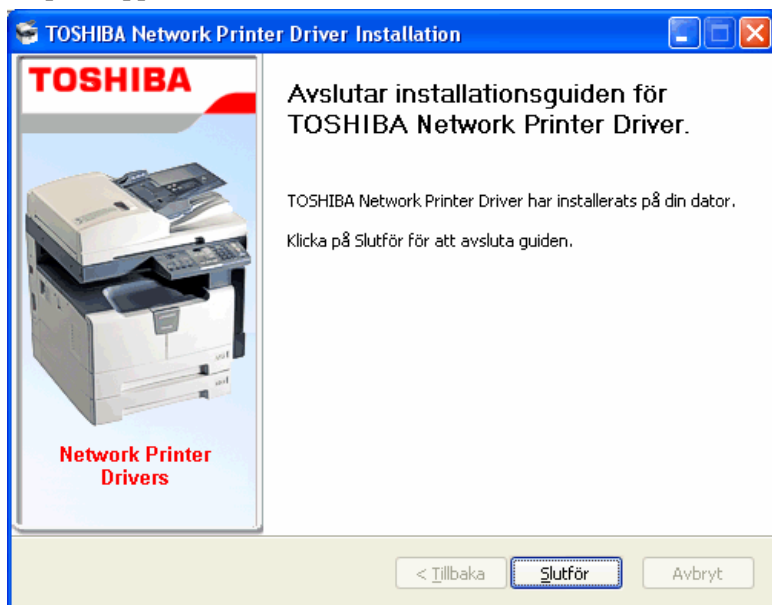
11. Välj om skrivaren ska specificeras som den förvalda (standard) skrivaren.



12. Vänta medan filerna kopieras från CD:n.



13. Klicka på knappen **Slutför** för att avsluta installation.



Om installationsprogrammet upptäcker att Windows måste startas om så anges det på ovanstående sida.

Installera drivrutiner för nätverksskannern

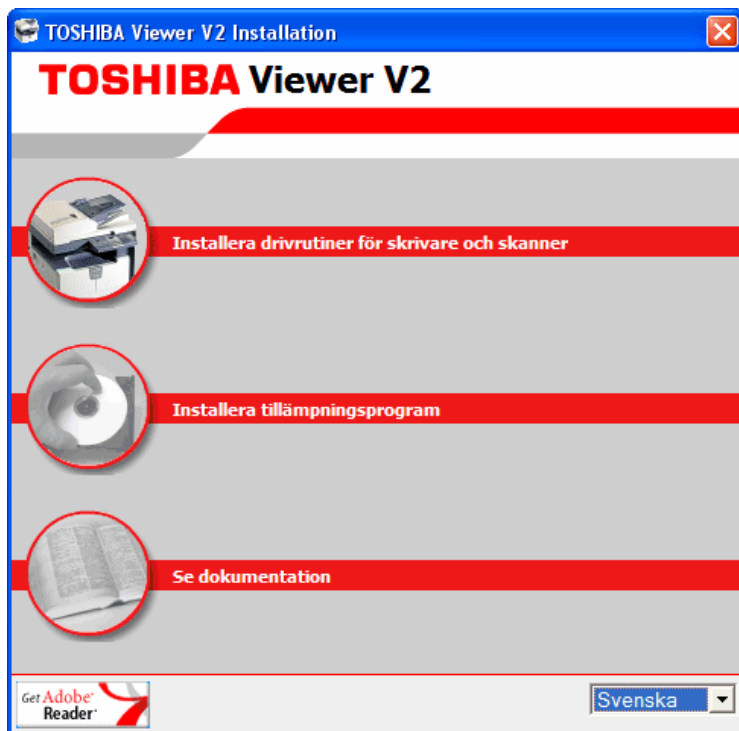
Med hjälp av drivrutinen för nätverksskannern kan du skanna med en TOSHIBA MFP ansluten till en annan PC på samma LAN som den PC på vilken du installerar drivrutinerna för nätverksskannern.



Innan du kan skanna från andra Windows-PC:er med TOSHIBA MFP måste du installera drivrutinerna för skrivare och skanner på den PC till vilken TOSHIBA MFP är ansluten och tillåta fjärranvändare att skanna med den. Se avsnittet på sid. 6 för närmare information.

På de andra PC:na, med vilka du vill kunna skanna med TOSHIBA MFP:

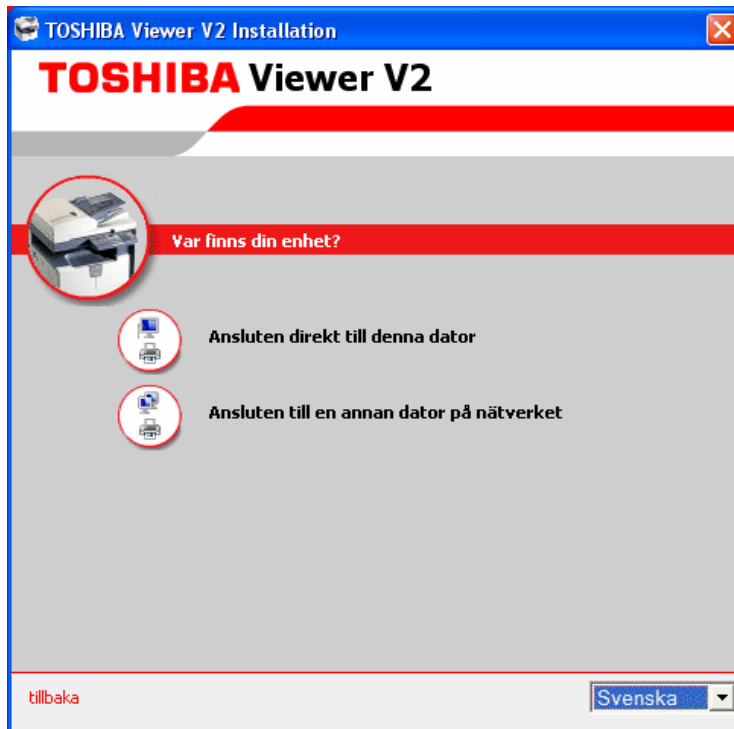
1. Lägg in TOSHIBA Viewer V2 CD-ROM i CD-ROM-enheten.
2. Installationsmenyn för TOSHIBA Viewer V2 (nedan) borde visas automatiskt, om inte, klicka på **Start**, **Kör**, skriv F:\SETUP.EXE (där "F" är CD-ROM-enheten) och klicka sedan på **OK**-knappen.



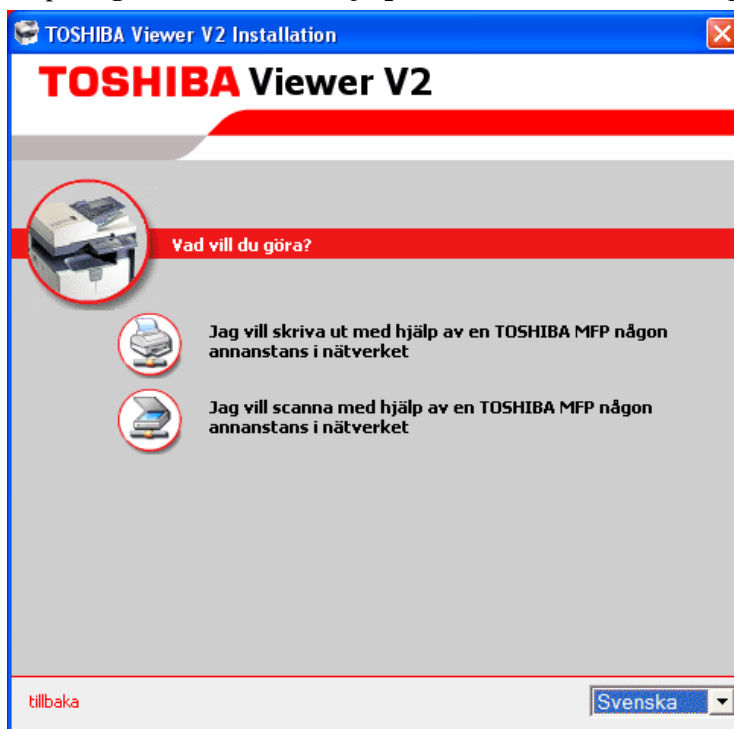
Välj önskat språk från listan i nedre högra hörnet på TOSHIBA Viewer V2:s installationmeny.

Klicka på **Installera drivrutiner för skrivare och skanner**.

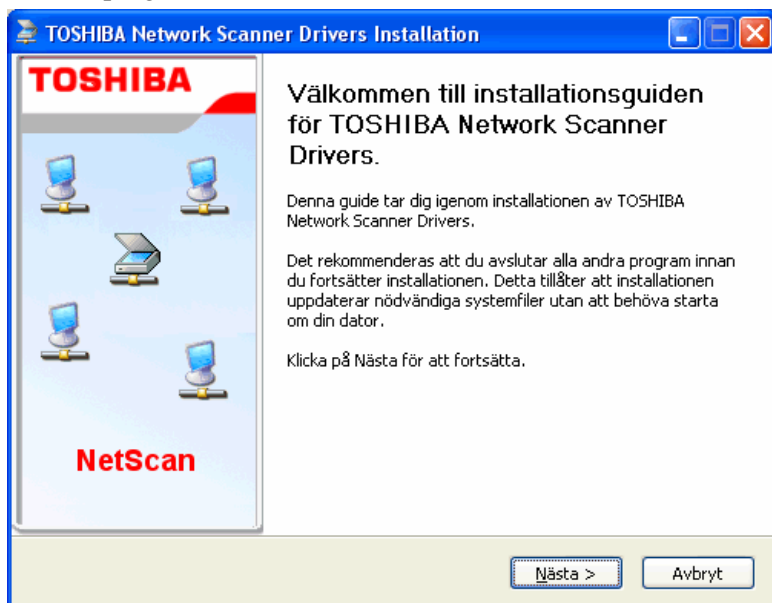
3. Klicka på **Ansluten till en annan dator på nätverket**



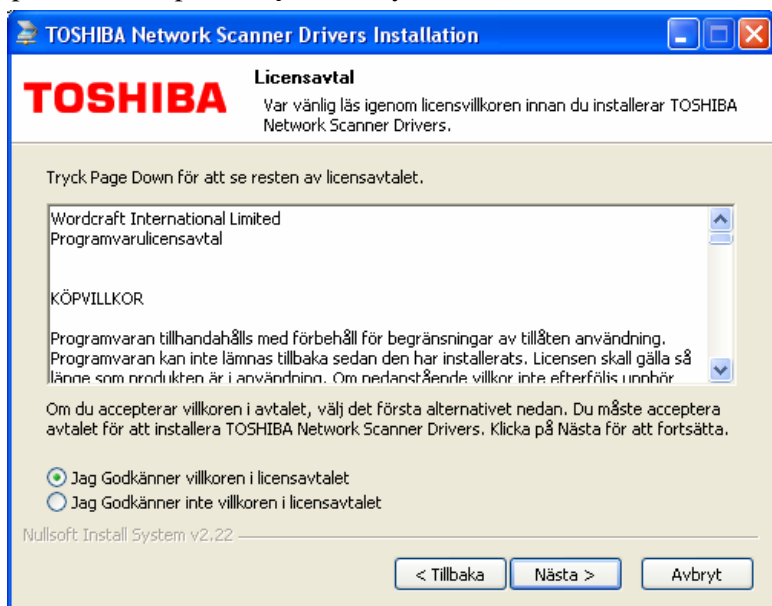
4. Klicka på **Jag vill scanna med hjälp av en TOSHIBA MFP någon annanstans i nätverket**.



5. Installationsprogrammet för drivrutinerna till skrivare och skanner kommer att starta, klicka på **Nästa**.



6. Läs igenom Programlicensavtalet. Om du accepterar villkoren, klicka på **Jag Godkänner**. Om du inte accepterar, klicka på **Avbryt** så avbryts installationen.



Om du redan har installerat drivrutiner för skrivare och skanner för en annan TOSHIBA MFP på denna PC, så visas inte denna sida.

7. Välj den mapp du vill att programmet ska installeras i, och klicka sedan på **Installera**.

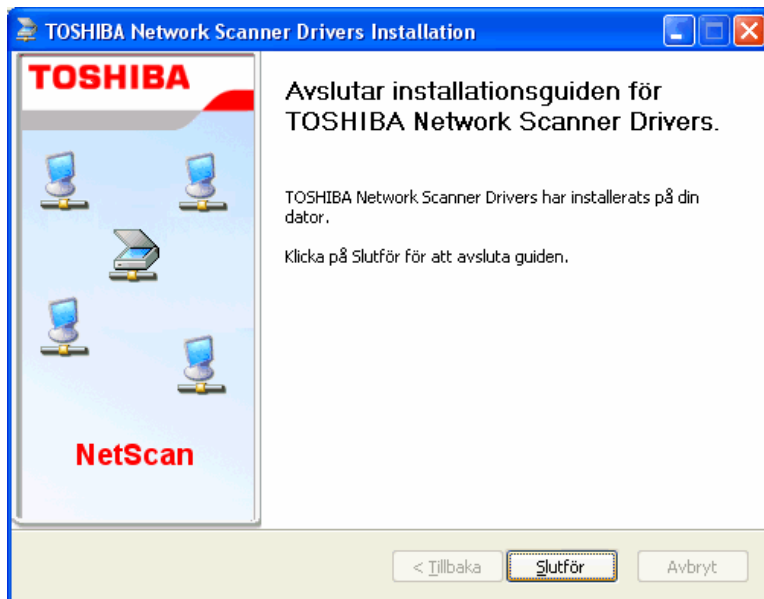


Om du redan har installerat drivrutiner för skrivare och skanner för en annan TOSHIBA MFP på denna PC, så visas inte denna sida.

8. Vänta medan filerna kopieras från CD:n.

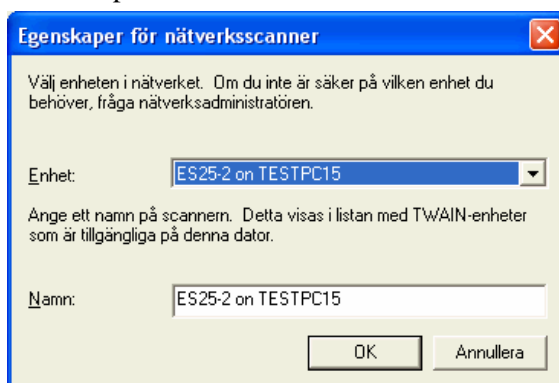


9. Klicka på **Slutför**.

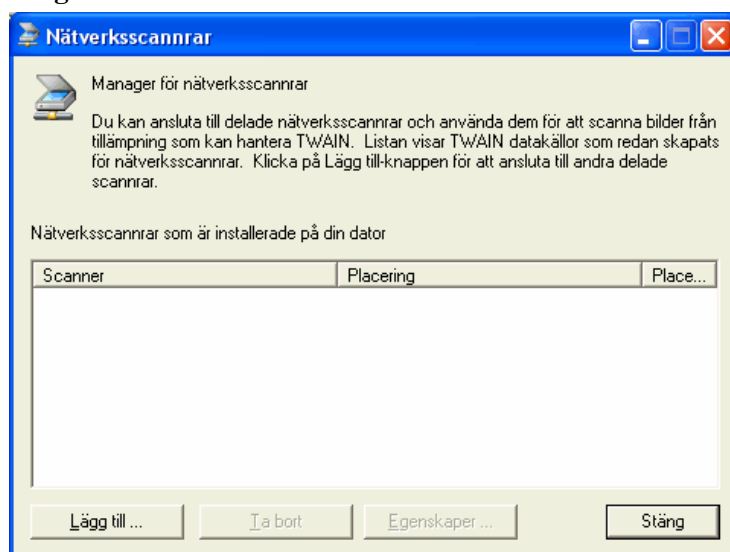


Om installationsprogrammet upptäcker att Windows måste startas om så anges det på ovannämnda sida.

10. Programmet **Konfigurering av nätverksskanner** kommer att starta automatiskt. Välj den TOSHIBA MFP som du vill kunna använda för skanning och ändra namnet om det valda namnet är olämpligt, och klicka sedan på **OK**.



11. Listan med fjärranslutna TOSHIBA MFP:er som kan användas till skanning med denna PC visas, klicka på **Stäng** för att avsluta.



Detta program kan användas senare till omkonfigurering av de TOSHIBA MFP:er som kan användas till skanning på denna PC via menyalternativet **Start, Program, TOSHIBA Viewer V2, Konfigurering av nätverksscannrar**.

Nu kan du använda den fjärrplacerade TOSHIBA MFP:n till skanning som om den vore ansluten direkt till PC:n så länge som drivrutinen för TOSHIBA MFP är i gång på den PC till vilken den för tillfället är fysiskt ansluten.



Beakta möjligheten att be användaren vid PC:n till vilken den är fysiskt ansluten att kopiera lämplig genväg i mappen **Start, Program, TOSHIBA Viewer V2, Enheter** till **Autostart**-mappen så att fjärranvändare kan använda TOSHIBA MFP till skanning så snart den lokale användaren loggat in till Windows.

Installera TOSHIBA Viewer V2

Före installation av TOSHIBA Viewer V2

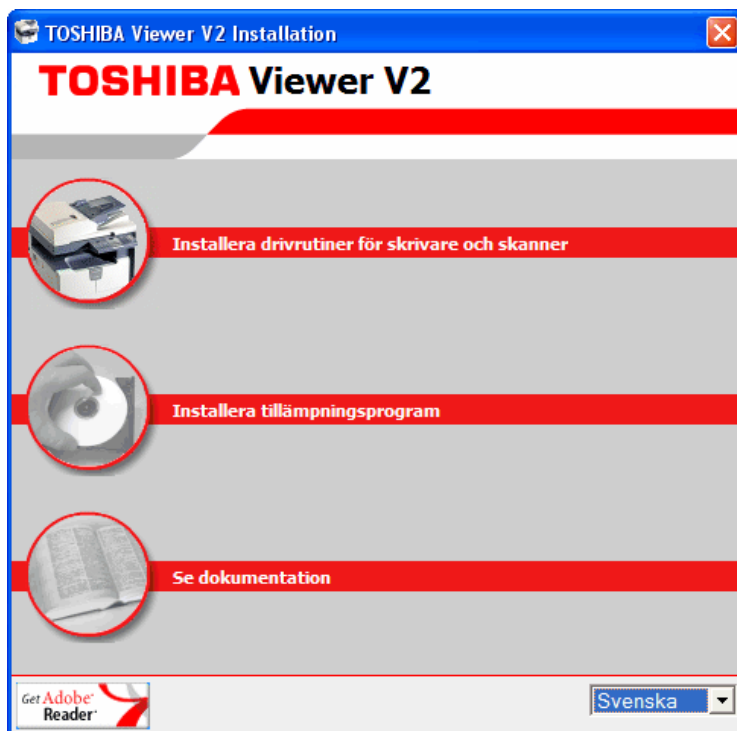
Före installation, kontrollera att följande villkor är uppfyllda:

- Du har redan installerat USB:n (om tillämpligt), drivrutiner för skrivare och skanner för TOSHIBA MFP och TOSHIBA MFP är ansluten till PC:n. Se avsnitten som beskriver denna installation med början på sid. 6 i denna handbok för närmare information.
- Se till att du är inloggad till Windows med administratörsrättigheter: Om så erfordras, fundera på att befordra din normale Windows-användare till att ha administratörsrättigheter under installationen och degradera denne när installationen är klar.
- Stäng alla aktiva tillämpningar för att undvika konflikter under installationen.

Installation

Prompterna (frågorna/uppmaningarna) kan variera beroende på konfigurationen av PC:n. Skärmarna visar utseendet med Windows XP.

1. Lägg in TOSHIBA Viewer V2 CD-ROM i CD-ROM-enheten.
2. Installationsmenyn för TOSHIBA Viewer V2 (nedan) borde visas automatiskt, om inte, klicka på **Start**, **Kör**, skriv F:\SETUP.EXE (där "F" är CD-ROM-enheten) och klicka sedan på **OK**-knappen.



Välj önskat språk från listan i nedre högra hörnet.

3. Klicka på **Installera tillämpningsprogram**.
4. Klicka på **Nästa**.

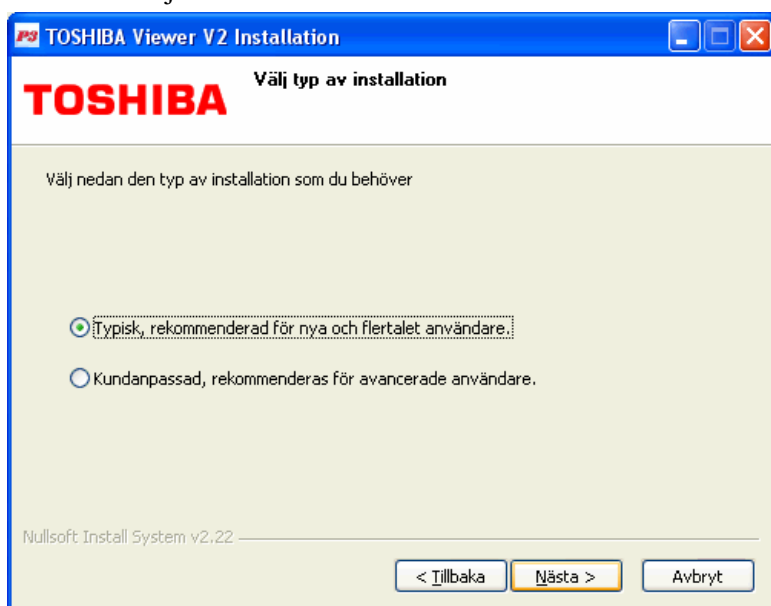


5. Läs igenom programlicensavtalet. Om du accepterar villkoren, klicka på **Jag Godkänner**. Om du inte accepterar, klicka på **Avbryt** så avbryts installationen.



Om du återinstallerar TOSHIBA Viewer V2 så visas inte denna sida.

6. Välj den typ av installation du önskar, om du undrar, välj "Typisk" som installerar alla lämpliga alternativ och döljer vissa av installationssidorna för att förenkla installationen.



Om du valde "Typisk" installation, gå till punkt 9.

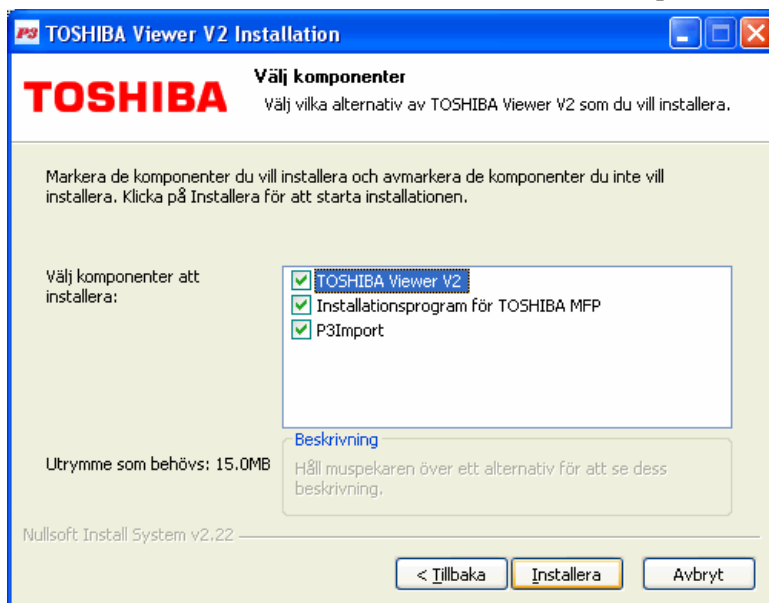
7. Välj den mapp du vill att programmet ska installeras i, och klicka sedan på **Nästa**.



Om du valde ”Typisk” installation eller om du återinstallerar programvaran, så visas inte denna sida.

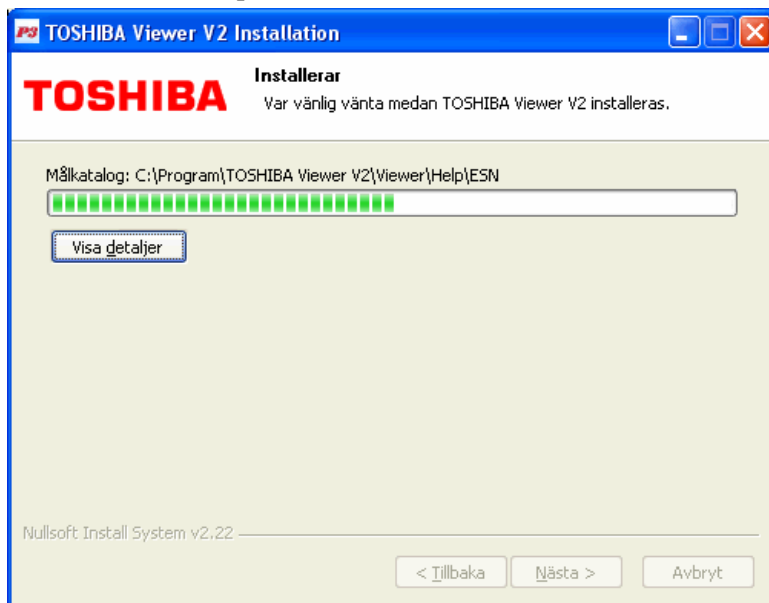
8. Välj vilken av de tre komponenterna som bildar programvaran TOSHIBA Viewer V2 som du vill installera och klicka på knappen **Installera**.

TOSHIBA Viewer V2 används till att titta på skannade och sparade bilder; hjälpprogrammet Configure MFP används till att konfigurera TOSHIBA MFP från PC; P3import listas bara om en kopia av TOSHIBA Viewer redan installerats och används till att exportera data från den tillämpningen.

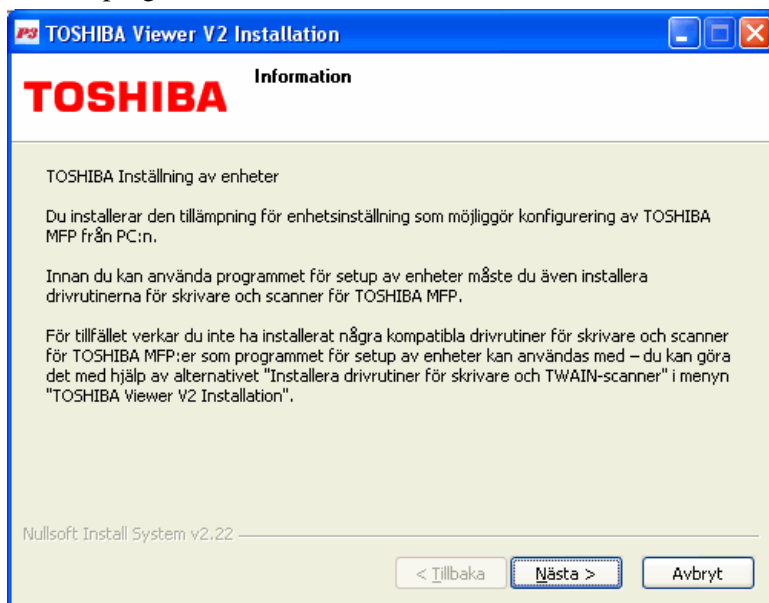


Om du valde ”Typisk” installation, så visas inte denna sida och alla relevanta komponenter installeras.

9. Vänta medan filerna kopieras från CD:n.



10. Om du håller på att installera komponenten "Configure MFP Utility" men ännu inte har installerat drivrutiner för skrivare och skanner för TOSHIBA MFP från CD:n TOSHIBA Viewer V2 så visar installationsprogrammet nedanstående fönster. När du läst informationen, klicka på **Nästa**.



11. När installation är klar får du möjlighet att starta TOSHIBA Viewer V2 och, när P3import först installeras, exportera data från varje redan installerad programvara TOSHIBA Viewer. Välj lämpliga alternativ och klicka på **Slutför**.



Om installationsprogrammet upptäcker att Windows måste startas om så anges det på ovanstående sida.

Avinstallation

Avinstallera drivrutiner för skrivare och skanner

1. Klicka på **Starta** och sedan på **Kontrollpanelen**.
2. Välj **Lägg till/Ta bort program** eller **Program och funktioner**.
3. Välj **TOSHIBA:s drivrutiner för skrivare och skanner** och klicka på motsvarande **Ta bort/Avinstallera**-knapp.
4. För att bekräfta att programvaran ska avinstalleras, klicka på **Avinstallera**, för att avsluta och lämna kvar programvaran installerad, klicka på **Annullera**.
5. När avinstallationen är klar, klicka på **Slutför** för att stänga avinstalleringen.

Avinstallera drivrutinerna för nätverksskannern

1. Klicka på **Starta** och sedan på **Kontrollpanelen**.
2. Välj **Lägg till/Ta bort program** eller **Program och funktioner**.
3. Välj **TOSHIBA:s drivrutiner för nätverksskanner** och klicka på motsvarande **Ta bort/Avinstallera**-knapp.
4. För att bekräfta att programvaran ska avinstalleras, klicka på **Avinstallera**, för att avsluta och lämna kvar programvaran installerad, klicka på **Annullera**.
5. När avinstallationen är klar, klicka på **Slutför** för att stänga avinstalleringen.

Avinstallera TOSHIBA Viewer V2

1. Klicka på **Starta** och sedan på **Kontrollpanelen**.
2. Välj **Lägg till/Ta bort program** eller **Program och funktioner**.
3. Välj **TOSHIBA Viewer V2** och klicka på motsvarande **Ta bort/Avinstallera**-knapp.

4. För att bekräfta att programvaran ska avinstalleras, klicka på knappen **Avinstallera**, för att avsluta och lämna kvar programvaran installerad, klicka på **Annullera**
5. När avinstallationen är klar, klicka på **Slutför** för att stänga avinstalleringen.

Drift

TOSHIBA Viewer V2

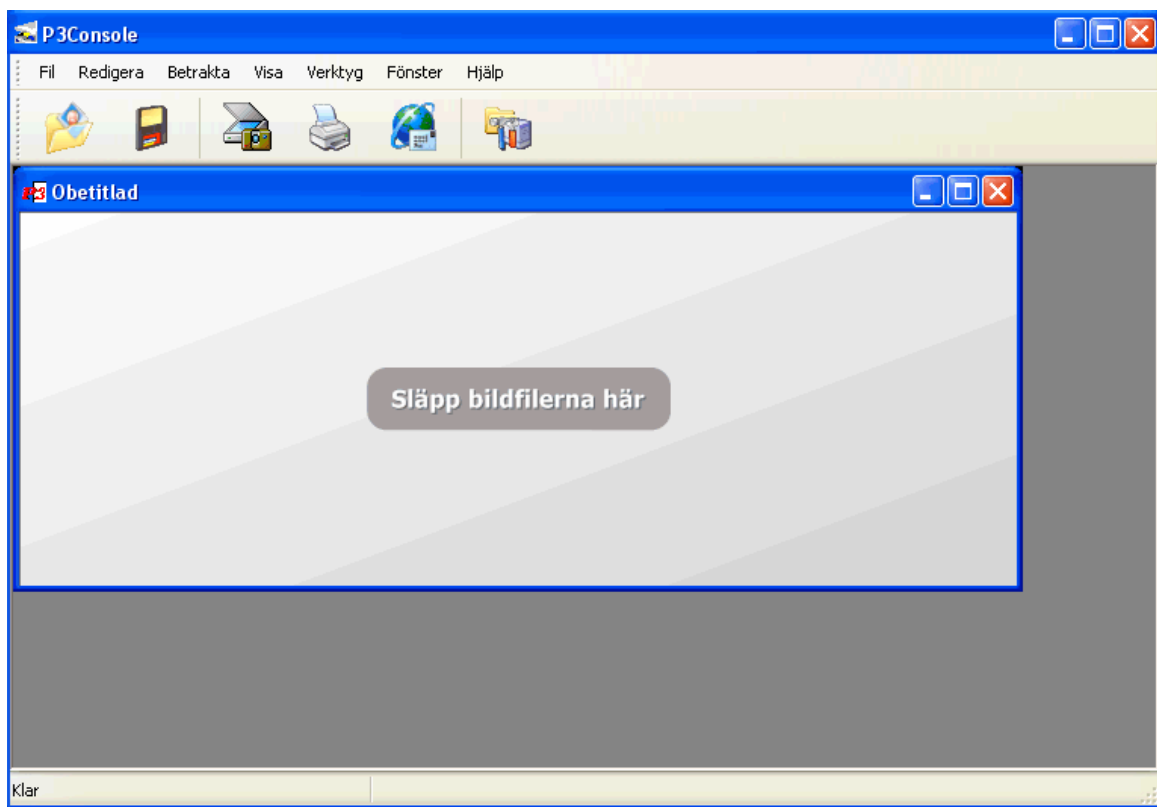
TOSHIBA Viewer V2-tillämpningen installerar upp till tre komponenter:

- Viewer: används till att titta på, skanna, skriva ut och spara bilder och att skapa “genvägar” som kombinerar dessa funktioner.
- Hjälpprogrammet Configure MFP: används till att konfigurera TOSHIBA MFP från PC.
- P3import: används till att exportera data från varje TOSHIBA Viewer-, ImageVision2000- eller SmartLink2000-tillämpning som redan installerats på PC:n.

Viewer – P3console

Huvuddisplay

Använd menyalternativet **Start, Program, TOSHIBA Viewer V2, TOSHIBA Viewer V2** till att starta P3console:



Huvuddisplayen består av 4 delar:

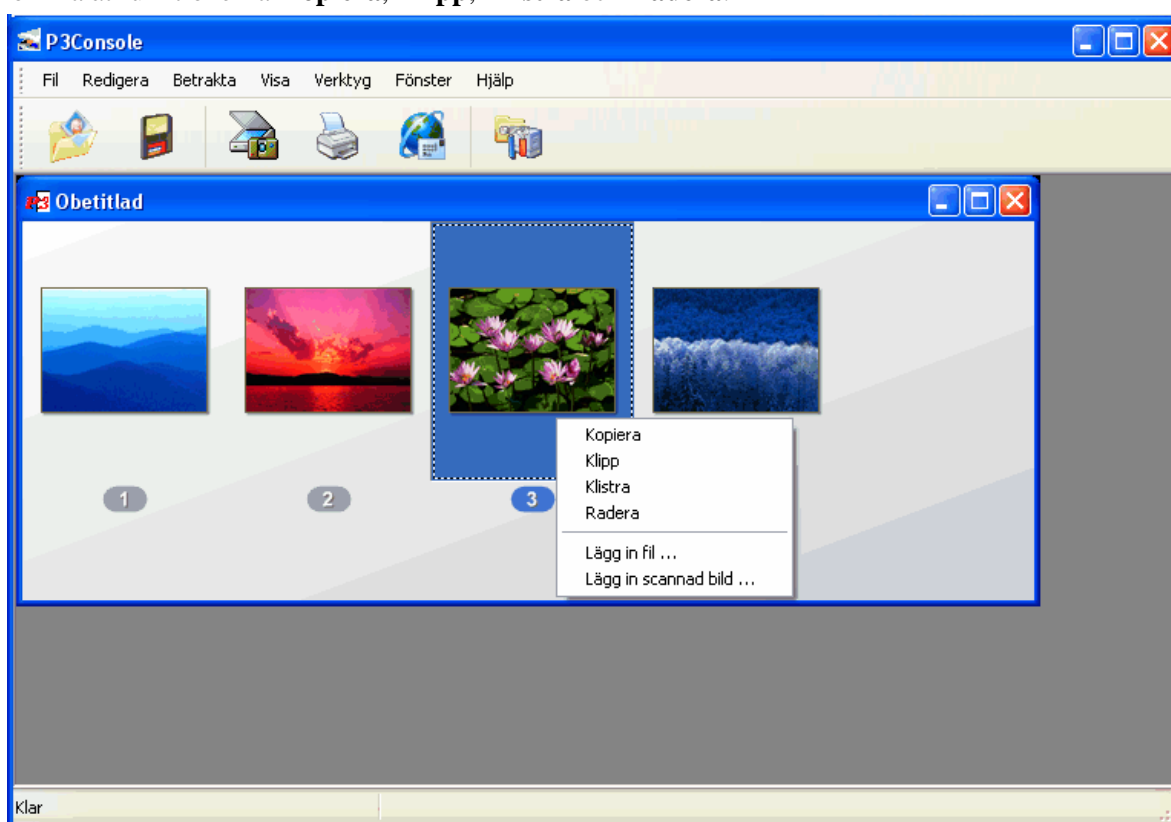
1. Menyfältet: **Fil, Redigera, Visa, Lägg in, Verktyg, Fönster och Hjälp.**
2. Verktysfältet: **Öppna, Spara, Skanna, Skriv ut, Skicka och Preferenser.**
3. Bildområdet: I detta område visas öppna bildfiler, var och en i ett separat fönster. Vissa bildfiler kan innehålla flera bilder (i P3console kallade sidor) – alla sidor knutna till en bildfil visas i samma fönster.
4. Statusfältet: Visar meddelanden med statusinformation.

Starta nya bildfiler med hjälp av menyerna **Fil, Ny** eller **Fil, Förvärva** eller verktygsknappen **Skanna** beroende på hur bilden ska skapas.

Öppna befintliga bildfiler med hjälp av menyerna **Fil, Öppna** eller verktygsknappen **Öppna** eller dra bildfiler från Windows Explorer till bakgrunden till P3consoles bildyta. För att sätta samman flera separata bildfiler till en enda bildfil i P3console, kan du antingen välja och dra ett antal filer direkt från Windows Explorer eller välja ett antal filer i **Öppna**-dialogen innan du klickar på **Öppna**-knappen.

Lägg till bilder som nya sidor till den aktuella bildfilen med hjälp av menyerna **Lägg in, Fil** eller **Lägg in, Skannade** bilder. Sidor kan också läggas till genom att dra bildfiler från Windows Explorer och släppa dem i en öppen fil i P3console.

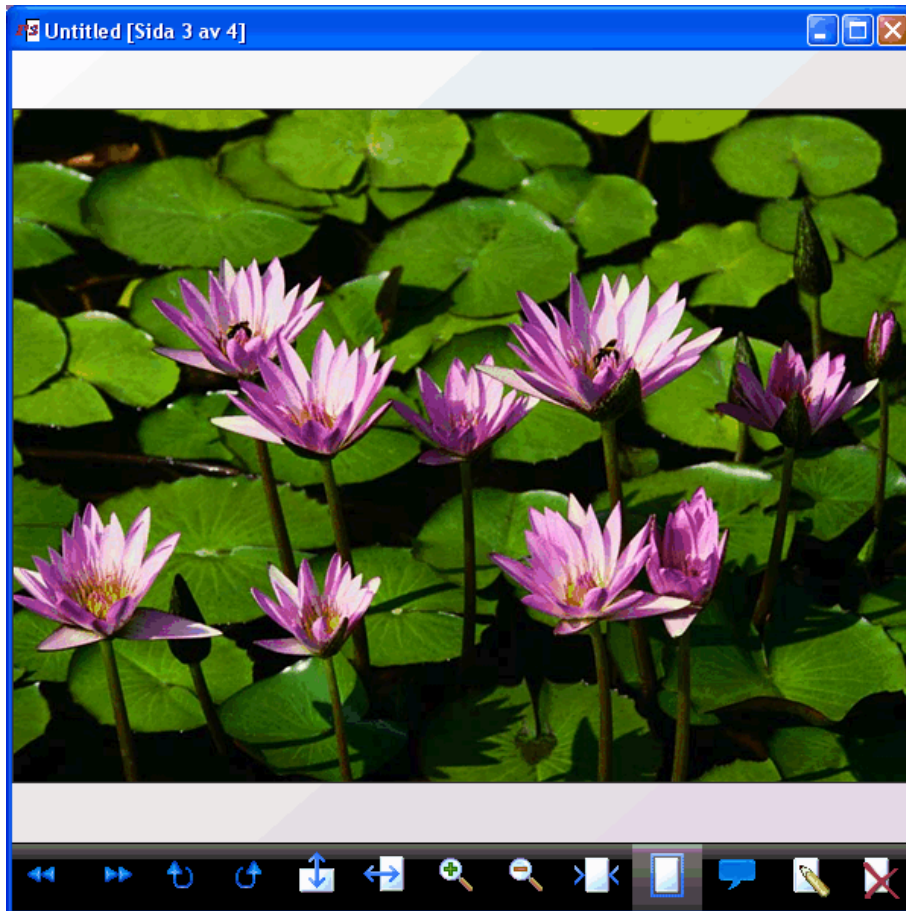
Klicka på sidor i en bild för att välja dem, håll ner knappen **Ctrl** samtidigt som du klickar på enskilda sidor för att välja flera sidor; valda sidor har en mörkare kant och ett sidnummer med starkare färg. Dra valda sidor inom den aktuella bildfilen för att kasta om dem, eller dra dem till en annan bildfil, som även är öppen i P3console, för att flytta dem till den andra bildfilen. För att kopiera sidor, i stället för att flytta dem, håll in knappen **Ctrl** samtidigt som du drar dem från den ursprungliga placeringen. Högerklicka på valda sidor för att komma åt funktionerna **Kopiera, Klipp, Klistra** och **Radera**.



Det går också att använda menyerna **Verktyg, Arrangera sidor** till att kasta om sidor i en bildfil.

Page Viewer

Dubbelklicka på en sida som du vill detaljstudera i P3consoles inbyggda page viewer.



Verktysfältet längst ner på page viewer erbjuder följande funktioner:

- Visa föregående sida i bilden.
- Visa nästa sida i bilden.
- Vrid denna sida 90 grader medurs.
- Vrid denna sida 90 grader moturs.
- Spegla denna sida vertikalt.
- Spegla denna sida horisontellt.
- Zooma in.
- Zooma ut.
- Zooma och visa hela sidbredden.
- Zooma och visa hela sidan.
- Gå till/lämna noteringsläget.

I noteringsläget kan noteringar läggas in på sidan genom att klicka och dra en rektangel i vilken noteringen kan placeras.

Ända tills page viewer stängs, eller du klickar på verktygsknappen **Nästa/Föregående sida**, kan noteringar redigeras eller tas bort genom att dubbelklicka på dem, flyttas genom att klicka på och dra dem, och storleksjusteras genom att klicka på och dra i noteringarnas kanter och hörn. Alla noteringar slås samman i bilden när den visade sidan stängs och kan sedan inte redigeras eller tas bort.

- Redigera bild med extern editor.

Som standard kan godtyckligt program knuten till bilden användas till att redigera bilden; du kan specificera ett specifikt program via menyn **Fil, Preferenser** på **Avancerat**-dialogen.

- Ta bort denna sida från bilden.



Klicka på och dra bilden för att flytta den, rulla skrollratten på musen för att förflytta bilden uppåt och nedåt eller rulla skrollratten samtidigt som du håller in **Ctrl**-tangenter för att zooma in eller ut.

Skanna

P3console kan skanna, eller förvärva, bilder med enkla eller multipla sidor från varje TWAIN-kompatibel bildskanner – det kan inkludera en MFP, flatbäddskanner eller digitalkamera.

För att ändra var P3console ska hämta bilderna, använd menyn **Fil, Välj skanner**.

För att skanna sida/sidor till en ny bildfil, använd antingen menyn **Fil, Förvärva** eller verktygsknappen **Skanna**.

För att skanna in ytterligare sidor till en bildfil som redan är öppen och vald i P3console, använd antingen menyn **Lägg in, Skannad bild** eller högerklicka på den befintliga bilden och välj **Lägg in skannad bild**.

Vid förvärv av bilder med verktygsknappen **Skanna** eller **Lägg in skannad bild** i en bildfils högerklick-menü, kan du välja om TWAIN-dialogen (med vilken du konfigurerar inställningarna som bilden skannas med) ska visas eller inte via menyn **Fil, Preferenser** i **Skanning**-avsnitt.

Duplexskanning

Om du har papper som ska skannas på båda sidorna, men du har inte en skanner som kan skanna båda sidorna av pappret, kan du använda P3console till att skapa en enkel bildfil som innehåller inskanningar av papprets båda sidor:

1. Använd menyn **Fil, Förvärva** eller verktygsknappen **Skanna** för att skanna sidorna med udda nummer, i stigande ordning, till en ny bildfil.
2. Använd menyn **Lägg in, Skannad bild** för att skanna in sidorna med jämna nummer i stigande ordning.
3. Välj menyn **Verktøy, Arrangera sidor** och klicka på knappen **Duplex** för att omsortera sidorna till deras ursprungliga ordningsföljd.



Om du skannar med hjälp av en TOSHIBA MFP utrustad med en RADF, välj då alternativet **Dubbelsidig** för att skanna båda sidorna av pappret i ett pass.
Lägg in sidorna med övre kanten först.

Skriva ut en bildfil

För att skriva ut en bildfil som är öppen och vald i P3console, så kan du göra på något av följande sätt:

- Välj menyn **Fil, Skriv ut**.

Windows printdialog, i vilken du kan välja en skrivare annan än den förvalda, kommer alltid att visas.

- Klicka på verktygsknappen **Skriv ut**.

Välj alternativ för utskrift av sidor som är för stora för pappret i skrivaren, och välj om Windows printdialog ska visas vid utskrift av bilder med hjälp av verktygsknappen **Skriv ut** via menyn **Fil, Preferenser** i **Utskrift**-avsnitt på fliken **Utskrift**.

Spara en bildfil

Om du öppnat eller skapat en bildfil och valt den i P3console:

- Välj menyn **Fil, Spara som** för att spara bildfilen med ett nytt namn eller som en ny bildtyp, eller menyn **Fil, Spara** för att byta ut den ursprungliga bildfilen (om sådan finns).

- Om du valde menyn **Fil, Spara som** eller om filen inte sparats tidigare, så visas dialogen **Spara som**. Bläddra fram till mappen som du vill spara bildfilen i, skriv ett namn på bildfilen, välj önskad filtyp och klicka sedan på knappen **Spara**.

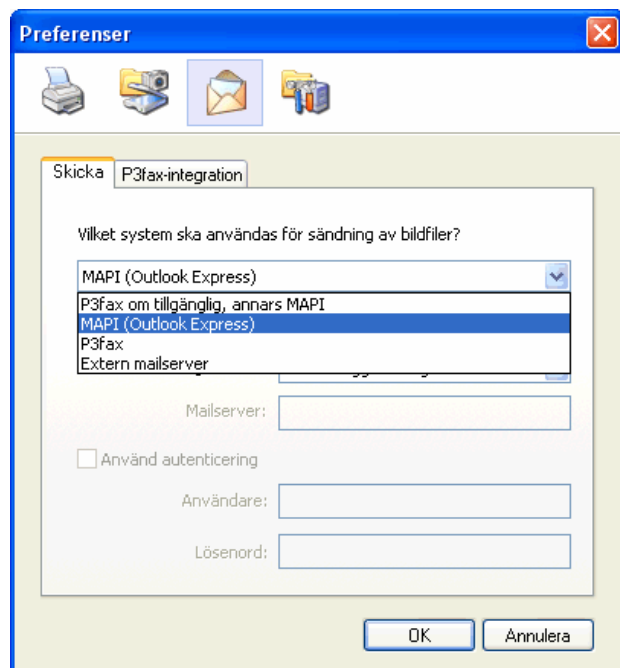
Skicka bildfiler som bilagor till e-brev eller via P3fax som faxmeddelanden

Du kan skicka meddelanden med den bildfil som är öppnad i P3console som bilaga till e-postmeddelanden och, om P3fax också installerats och valts som P3console's meddelandesystem, till faxnummer på flera sätt:

- Starta processen:
 - Om du öppnat eller skapat en bildfil och valt den i P3console:
 - Välj menyn **Fil, Skicka**.
 - Klicka på verktygsknappen **Skicka**.
 - Tryck på **Ctrl+D**.
 - Om också P3fax har installerats, skriv på P3-skrivaren från valfritt Windows-program.
- Om P3console konfigurerats för att använda ett separat, MAPI-kompatibelt e-postprogram för att skicka meddelanden, så kommer ett nytt meddelande att skapas i e-postprogrammet.

Annars kommer P3console att visa dialogen **Skicka meddelande** i vilken du kan ange mottagarnas e-postadresser och, om P3fax också är installerat och valt som leveranssätt, faxnummer innan du klickar på knappen **Skicka** för att skicka meddelandet

Du kan konfigurera P3console's system för leverans av meddelanden via dess meny **Fil, Preferenser i Skicka-avsnitt**:



Välj att **MAPI** till att skicka meddelanden via ett separat MAPI-kompatibelt e-postprogram (som Microsoft Outlook Express) installerat på samma PC som P3console.

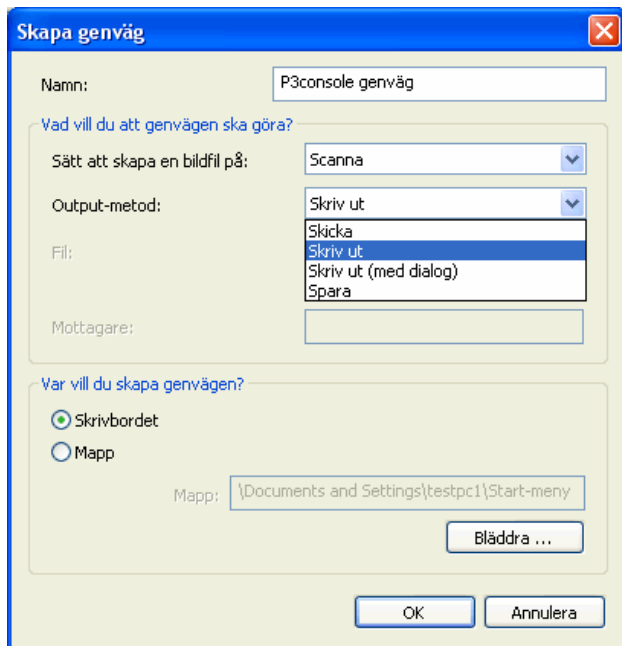
Välj **Extern e-postserver** till att ansluta direkt till en SMTP mailserver.

Om även P3fax är installerat, välj **P3fax** och konfigurera ytterligare alternativ på fliken **P3fax-integration**.

Tänk på att P3console inte behåller en kopia av de meddelanden det skickar direkt via en SMTP mailserver, medan P3fax och många av de MAPI-kompatibla e-postprogrammen gör det.

Skapa genvägar till användare

Det går att skapa nya genvägar för att kombinera en **Skanna**-funktion med en **Skriv ut**-, **Spara**- eller **Skicka**-funktion med hjälp av menyn **Verktyg, Skapa genväg**.



Exempel

- Om du ofta vill skanna bilder till en viss mapp, skapa då en genväg som kombinerar skapafunktionerna **Skanna**- eller **Skanna (med dialog)** med output-funktionen **Spara**, ange namnet på outputfilen och välj eventuellt alternativet **Gör filnamnet unikt**.
- Om du vill skanna och sedan skriva ut de skannade sidorna, i själva verket en kopieringsfunktion, skapa då en genväg som kombinerar funktionen **Skanna** eller **Skanna (med dialog)** med output-funktionen **Skriv ut**.

Du kan skapa så många genvägar du vill och spara dem antingen på skrivbordet eller i menyn **Start, Program**.

Hjälpprogrammet Configure MFP



Innan du kan använda hjälpprogrammet Configure MFP måste du installera drivrutinerna för skrivare och skannare för TOSHIBA MFP och set till att TOSHIBA MFP är ansluten till PC:n. Se avsnitten som beskriver denna installation med början på sid. 6 i denna handbok för närmare information.

Använd menyalternativet **Start, Program, TOSHIBA Viewer V2, Starta setup av enheter** till att starta hjälpprogrammet:

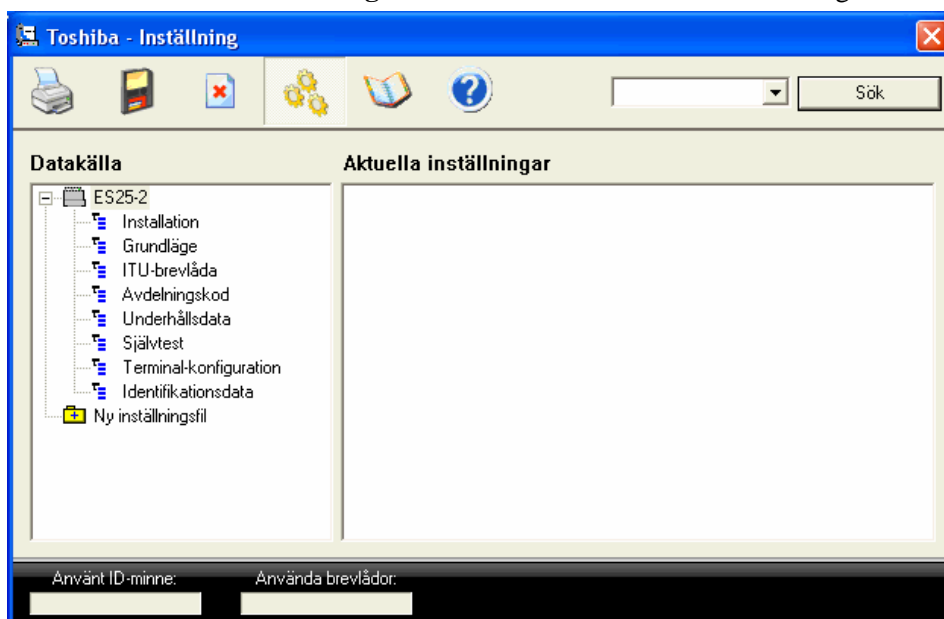
En lista med installerade TOSHIBA MFP:er som kan konfigureras från PC:n kommer sedan att visas. Välj den MFP du vill konfigurera och klicka på knappen **Installera enhet**.

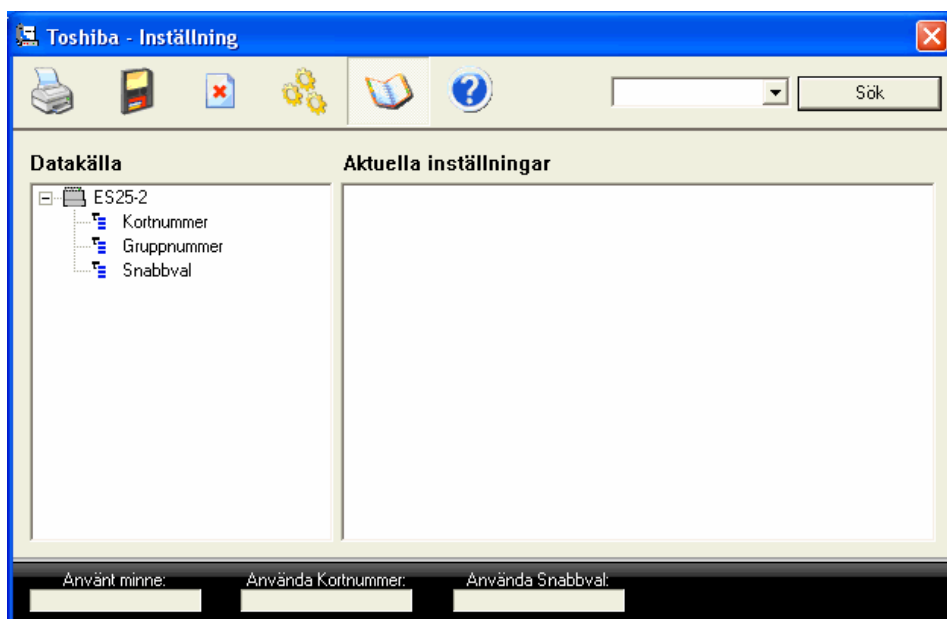


När de aktuella inställningarna lästs från TOSHIBA MFP, så visas de på PC-skärmen.

Verktygsfältet innehåller följande funktioner: **Skriv ut**, **Skriv inställningar**, **Annullera**, **Visa enhetsinställningar**, **Visa telefonboksinställningar**, **Hjälp**, **Sök text** och **Sökknapp**.

Inställningarna visas i avsnitt under MFP:ernas namn och presenteras i två delar: Sådana som sammanhänger med telefonboksfunktioner och sådana som inte gör det – använd verktygsknapparna för **Telefonbok** och **Enhetsinställningar** för att skifta mellan dessa inställningar.





Redigera inställningar

Välj det avsnitt i vilket den inställning du vill konfigurera är lagrad i vänstra kolumnen och expandera sedan inställningarna visade i högra kolumnen genom att klicka på “+”-tecknet.

När du har gjort önskade ändringar, klicka på verktygsknappen **Skriv inställningar** för att konfigurera MFP till att matcha inställningarna visade på skärmen.



Om du känner till namnet på den inställning du vill ändra, t.ex. "Datum", men inte dess placering, skriv namnet i **Sök**-rutan och klicka på **Sök**-knappen. Klicka upprepat på **Sök**-knappen för att leta efter nästa matchning.

Spara inställningar på PC:n

Varje gång du kör hjälpprogrammet, läses de aktuella inställningarna från den anslutna MFP:n och visas på skärmen.

Om så erfordras, kan du spara inställningarna i TOSHIBA Viewer eller spara dem som en fil på hårddisken för framtida bruk, eller för att möjliggöra kopiering av inställningarna från en MFP till en annan.

I hjälpprogrammet Configure MFP

För att spara inställningarna för framtida bruk på samma PC:

1. Dubbelklicka på **Lägg till inställningsfil** för att skapa en ny gren i vänstra kolumnen.
2. Skriv ett lämpligt namn på inställningarna, t.ex. "Inställningar från 20071201".
3. Dra , samtidigt som du håller in musknappen, från MFP:s namn, t.ex. ES165, till inställningsfilen och släpp sedan upp musknappen.




Initialt förvandlas muspekaren till en “cirkel med utritad diameter”. När den når destinationen ändras pekaren till en “adresstetikett” för att visa att inställningarna kan släppas där.

4. Klicka på verktygsknappen **Skriv inställningar** för att konfigurera MFP:n så att den matchar inställningarna som visas på skärmen och spara alla nya inställningsfiler du har skapat.

Som fil på hårddisken

För att spara inställningar i en separat .ST2-fil, som du sedan kan flytta till en annan PC eller spara på annat håll:


1. Dubbelklicka på **Lägg till inställningsfil** för att skapa en ny gren i vänstra kolumnen.
2. Skriv ett lämpligt namn på inställningarna, t.ex. "Inställningar från 20071201".

3. Dra , samtidigt som du håller in musknappen, från MFP:s namn, t.ex. ES165, till inställningsfilen och släpp sedan upp musknappen.
 Initialt förvandlas muspekaren till en “cirkel med utritad diameter”. När den når destinationen ändras pekaren till en “adresstikett” för att visa att inställningarna kan släppas där.
4. Högerklicka på den nya inställningsfilen och välj **Spara som**.
5. Skärmen för sparande av ändringar visas. Ange placeringen på hårddisken, välj ett passande filnamn och klicka sedan på **Spara**.
6. Filen med inställningar sparas som en .ST2-fil på hårddisken och kan senare öppnas i hjälpprogrammet Configure MFP.
7. Klicka på verktygsknappen **Skriv inställningar** för att konfigurera MFP:n så att den matchar inställningarna som visas på skärmen och spara alla nya inställningsfiler du har skapat.


Ladda in inställningar som sparats på PC:n

I hjälpprogrammet Configure MFP

För att applicera tidigare sparade inställningar i hjälpprogrammet Configure MFP på MFP:

1. Dra , samtidigt som du håller in musknappen, från inställningsfilens namn, t.ex. “Inställningar från 20071201”, till MFP:s namn, t.ex. “ES165”.
 Initialt förvandlas muspekaren till en “cirkel med utritad diameter”. När den når destinationen ändras pekaren till en “adresstikett” för att visa att inställningarna kan släppas där.
2. Klicka på verktygsknappen **Skriv inställningar** för att konfigurera MFP:n så att den matchar de inställningar som visas på skärmen.

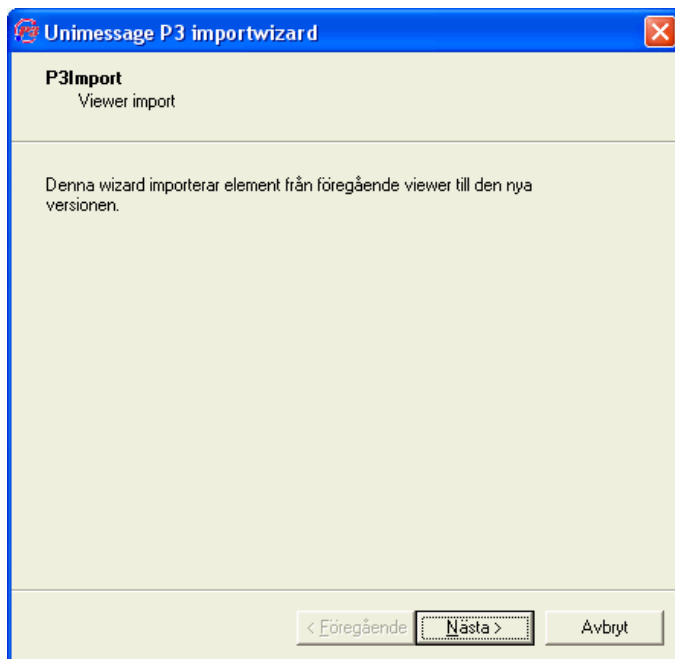
Från en fil på hårddisken skapad med hjälpprogrammet Configure MFP

1. Dubbelklicka på **Lägg till inställningsfil** för att skapa en ny gren i vänstra kolumnen.
2. Högerklicka på den nya inställningsfilen och välj **Ladda in**.
3. Skärmen Öppna inställningar visas; lokalisera och välj filen med sparade inställningar och klicka sedan på **Öppna**.
4. Dra, samtidigt som du håller in musknappen, från inställningsfilens namn till MFP:s namn, t.ex. “ES165”.
 Initialt förvandlas muspekaren till en “cirkel med utritad diameter”. När den når destinationen ändras pekaren till en “adresstikett” för att visa att inställningarna kan släppas där.
5. Klicka på verktygsknappen **Skriv inställningar** för att konfigurera MFP:n så att den matchar de inställningar som visas på skärmen.

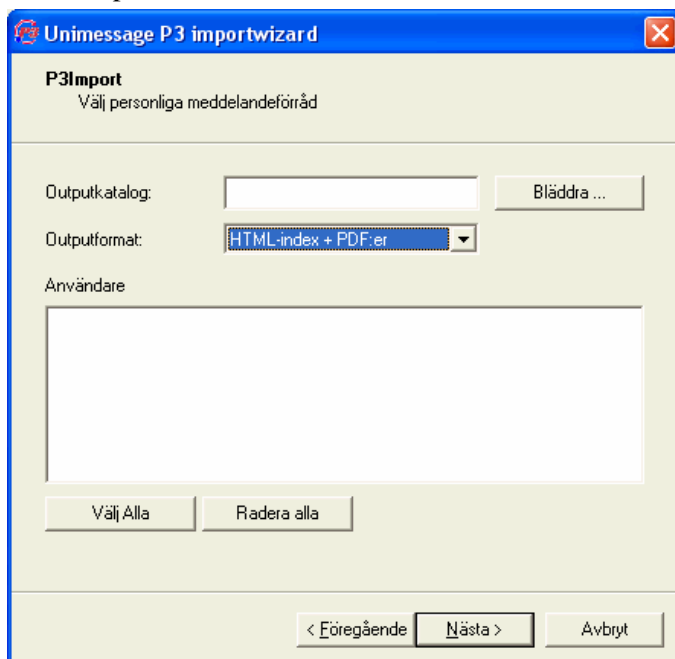
P3import

P3console installerar P3import bara om programvaran TOSHIBA Viewer, ImageVision2000 eller SmartLink2000 är installerad på PC:n. P3import konverterar meddelanden lagrade i den tidigare produkten till ett format som gör att de kan ses utanför den tidigare produkten

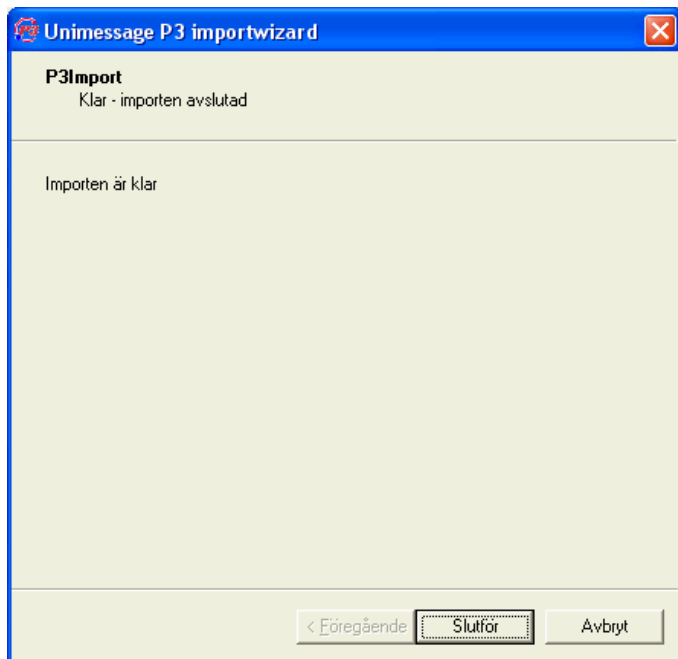
Använd menyalternativet **Start, Program, TOSHIBA Viewer V2, P3import** till att starta P3console och klicka på **Nästa** för att fortsätta:



Välj den mapp som meddelanden ska exporteras till, formatet som de exporterade meddelandena ska sparas i, användaren/användarna (alltid MANAGER för TOSHIBA Viewer) vars meddelanden ska exporteras och klicka sedan på **Nästa**.



När exportprocessen är klar, klicka på **Avbryt**.



Felsökning

Om Windows, när du använder en domänserver och efter installation av Viewer V2/P3fax+ocr, indikerar att det är problem med servern, nätverksanslutningen eller användarkontot, omdefiniera då nätverks-ID:n på följande sätt:

1. Logga in på den lokala datorn som en lokal PC-administratör, och anslut till en arbetsgrupp.
2. Högerklicka på "Min dator" och välj "Egenskaper"; välj fliken "Datornamn"; klicka på knappen "Nätverks-ID" för att starta wizarden Windows nätverks-ID; omdefiniera domän-ID:n för nätverket.
3. När du startar om Windows kan du logga in på domänen.