

前端导入工具使用文档

资料版本: V1.00

Revision Record 修订记录

Date 日期	Revision Version 修订版本	CR ID / Defect ID CR 号	Sec No. 修改章 节	Change Description 修改描述	Author 作者
2018-08-22	1.00			首次输出	

目 录

1 概述.....	1
2 人员导入.....	1
2.1 前期准备.....	1
2.2 操作步骤.....	1
2.3 结果查看（员工库）	3
2.3.1 导入成功.....	3
2.3.2 导入失败.....	5
3 照片采集.....	5
3.1 采集要求.....	5
3.2 版本要求.....	6
3.3 操作步骤.....	6
3.4 结果查看.....	8
4 库信息查询.....	8
4.1 总库查询.....	9
4.2 人员信息查询.....	9
5 删除.....	10
5.1 删除库.....	10
5.2 删除人员.....	11
6 常见问题.....	11

1 概述

“前端导入工具”是宇视自主研发的终端操作小工具，操作便捷，且过程快速。支持将人脸照片快速导入人脸相机、支持采集人脸照片并新增人员，支持删除人员库及库内人员，同时还支持库信息查询。下面就具体的操作，描述详细操作过程。

2 人员导入

2.1 前期准备

介绍前端导入工具在导入人脸照片时需提前准备的事情。

- 人脸识别终端正常通电，且运行“前端导入工具”的 PC 需与人脸识别终端间网络互通。
- 提前获取需导入的照片，照片要求如下：
 - ✧ 整体要求：免冠（不戴帽子）正面照片，无 ps，禁止通过直拍证件照获取；
 - ✧ 范围要求：照片上需要看到人的两耳轮廓和上到头顶（包含全部头发）下到颈部下端的范围；
 - ✧ 颜色要求：真彩色照片；
 - ✧ 化妆要求：拍照时不得有影响真实面貌的化妆色彩，包括头发的染色和睫毛等；
 - ✧ 背景要求：采用白色、蓝色等纯色背景；
 - ✧ 光线要求：拍照时需要有亮度合适的光线，不应该存在过暗、过亮或阴阳脸等现象；
 - ✧ 电子图片要求：JPG 格式；文件大小在 50k~2M 之间；人脸大小 120*120 像素以上，但不大于 640*640 像素；文件命名以“卡号-姓名.jpg”/“卡号+姓名.jpg”/“卡号_姓名.jpg”/“卡号 姓名.jpg”的方式进行命名；照片应该清晰可见，不存在模糊；照片采集后，不应该做磨皮等美化操作；
- 将需导入的人脸照片放入固定文件夹，例如：“E:\测试\pic”。
- 提前获取人脸识别终端的 IP 地址，例如：“204.4.1.98”。
不知道设备 IP 时，可将设备与电脑直连，使用 EZTelnetool 工具查看设备 IP。

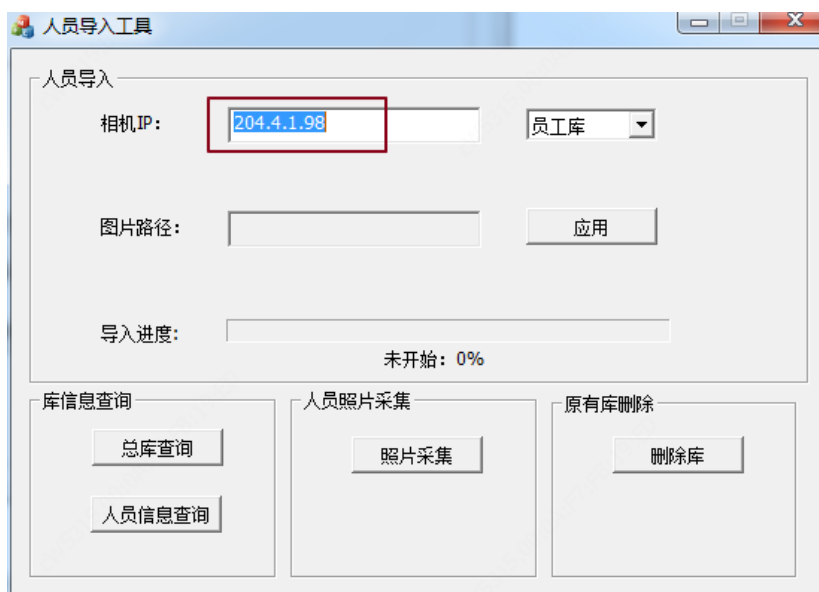
2.2 操作步骤

介绍前端导入工具导入的操作过程。

注：网络较差时，大批量导入容易丢包，建议小批量多次导入

- (1) 将获取的软件包解压。
- (2) 进入解压后的文件夹，双击“前端导入工具.exe”，打开人员导入工具。
- (3) 在“相机 IP”中输入待导入照片的人脸识别终端的 IP 地址。

图2-1 输入相机 IP 界面



(4) 选择导入照片的库类型。

库类型有三种选择，如下所示：

- 员工库：将人脸照片导入到员工库；
- 访客库：将人脸照片导入到访客库；
- 陌生人库：将人脸照片导入到陌生人库；

终端推广箱演示只限员工库。

图2-2 选择导入库类型



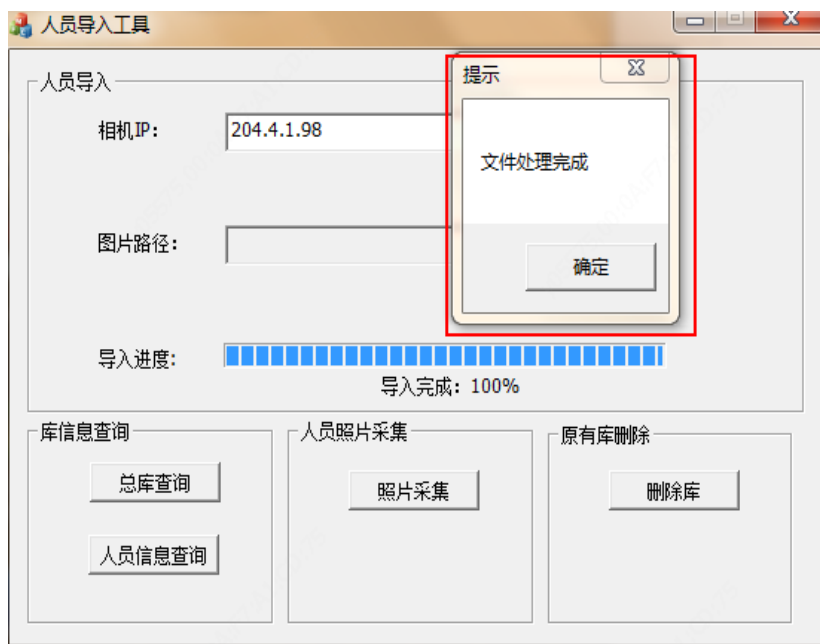
(5) 单击<应用>，选择人脸照片存放路径，此处与[前期准备里](#)规划的存放路径一致。

图2-3 选择图片存放路径



(6) 系统自动导入，导入成功后，界面显示“文件处理完成”。
单击<确定>，完成导入。

图2-4 文件处理完成界面



2.3 结果查看（员工库）

2.3.1 导入成功

人员导入成功的验证方法有两种，如下所示：

(1) 刷脸后终端显示识别成功，并有对应的人员照片和人员信息，指示灯显示绿色。

图2-5 终端显示界面



(2) 在库信息可中查询到导入员工库的人员信息，单击人员信息查询，即可查看导入人员的信
息。

图2-6 库信息查询界面



图2-7 人员信息查询界面

人员库-MemberLib	值	特征库-FeatureLib	值
版本号[Version]	2.0	版本号[Version]	2.0
人脸库ID[LibID]	3	人脸库ID[LibID]	3
人脸数目[FaceNum]	4	人脸数目[FaceNum]	4
人员信息ID字节长度[IDLen]	20	模型个数[ModelNum]	2
人脸信息结构长度[MemberInfoLen]	716	模型号1[ModelVersion]	ISFRFR1.012
文件最后变更时间点[LastChange]	0	模型号2[ModelVersion]	ISFRFR2.006
文件净荷总长度[MemberListLen]	2864	人员信息ID字节长度[IDLen]	20
		特征库字节长度[FeatureDataLen]	1044

人脸ID	姓名	卡号	是否存在特征
1	张三	001	是
2	林俊	003	是
3	李四	004	是
4	王琦	006	是

2.3.2 导入失败

导入时如有错误，可以单击<错误信息查看>，查看导入失败的提示信息。

也可以在上传的文件夹内（本示例中即：E:\测试\pic，用户需根据实际情况替换）打开 FailureInfo.csv 表格，查看导入失败的提示信息。

根据导入失败的提示信息修改后，可再次导入；



3 照片采集

3.1 采集要求

人脸照片采集过程中，需注意以下几点：

- 整体要求：免冠（不戴帽子）正面采集；

- 范围要求：识别终端显示屏上需要看到人的两耳轮廓和上到头顶（包含全部头发）下到颈部下端的范围；
- 化妆要求：采集时不得有影响真实面貌的化妆色彩；
- 背景要求：采用白色、蓝色等纯色背景；
- 光线要求：拍照时需要有亮度合适的光线，不应该存在过暗、过亮或阴阳脸等现象；
- 人脸表情：为保证人脸参数录入质量，请务必在采集录入过程中，保持自然的表情（如下图所示）：



- 人脸姿势：为保证人脸参数录入质量，请务必在录入过程中，保证人脸正对录入窗口。人脸录入姿势说明图如下所示：



3.2 版本要求

仅版本为 D005SP03 及以上版本的终端支持该功能。

3.3 操作步骤

- (1) 打开人员导入工具。
- (2) 在“相机 IP”中输入待采集照片的人脸识别终端的 IP 地址。
- (3) 在人员导入工具界面中单击<照片采集>。

图3-1 选择照片采集界面



- (4) 按照[采集要求](#)，引导待采集人员站在摄像头前，
- (5) 单击<抓拍>，在人员信息中参考如下说明输入姓名、卡号信息。
- 姓名：最多输入 31 位数字，16 个中文，不允许有特殊字符。
 - 卡号：仅限数字，最长不得超过 18 位，身份证最后一位可为 x。

图3-2 照片采集界面



- (6) 单击<新增>，完成人脸照片采集操作。
- 若信息均符合要求，即会显示新增成功字样。

图3-3 新增人员成功界面



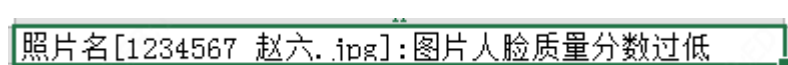
- 若信息不符合要求，即会显示新增失败字样。

图3-4 新增人员失败界面



可单击<查看>，查看新增失败原因。

图3-5 新增失败原因



3.4 结果查看

结果查看可参考[人员导入结果查看](#)。

4 库信息查询

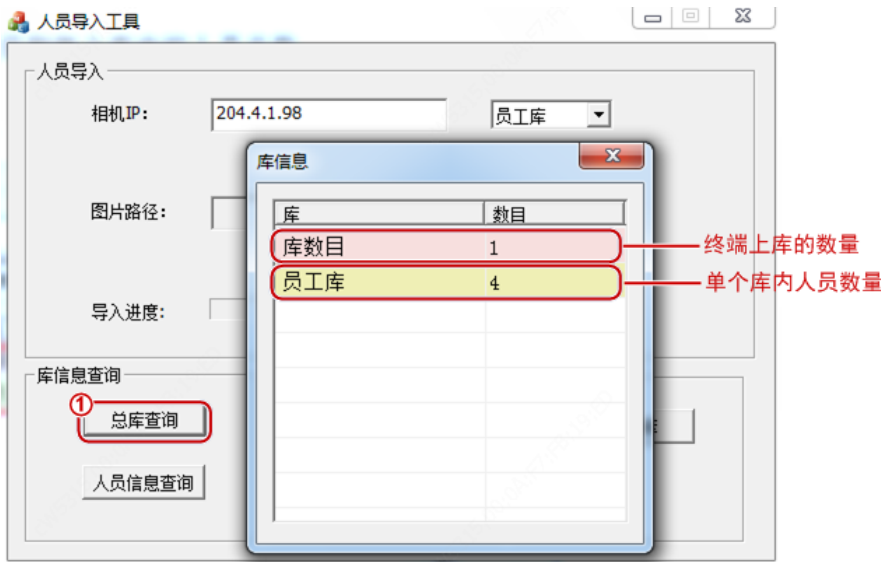
库信息查询可以查看库数目、单个库人员总数以及每个库中的人员信息。

- (1) 打开人员导入工具。
- (2) 在“相机 IP”中输入需查询库信息的人脸识别终端的 IP 地址。

4.1 总库查询

单击<总库查询>，即可看到库数目和每个库中的人员总数。

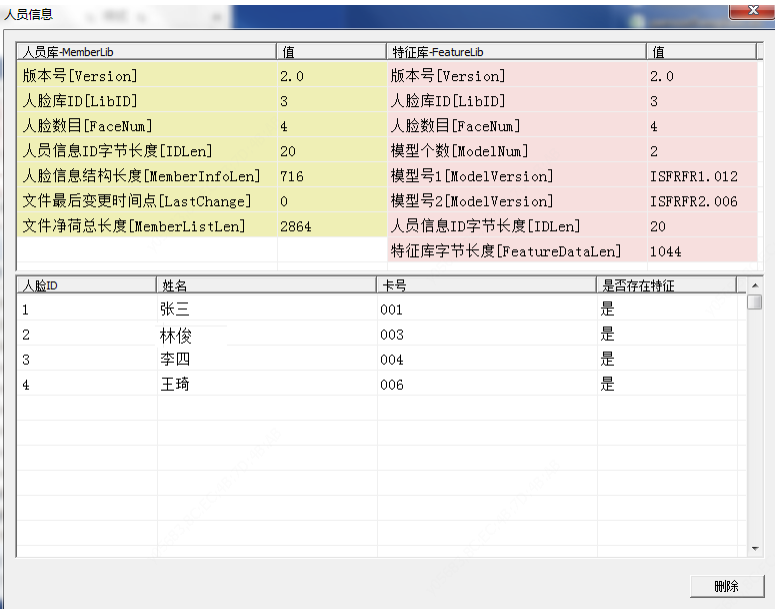
图4-1 总库查询界面



4.2 人员信息查询

- (1) 选择库类型（推广箱仅使用员工库）。
- (2) 单击<人员信息查询>，即可查看该与员工库详细人员信息。

图4-2 人员信息查询界面



5 删除

人员导入工具支持删除库及删除库内人员。

- (1) 打开人员导入工具。
- (2) 在“相机 IP”中输入需删除库的人脸识别终端的 IP 地址。

5.1 删除库

- (1) 选择库类型（推广箱仅使用员工库）。
- (2) 单击<删除库>。
- (3) 在弹出的确认框中，单击<确定>，即可删除库。

图5-1 删除库界面

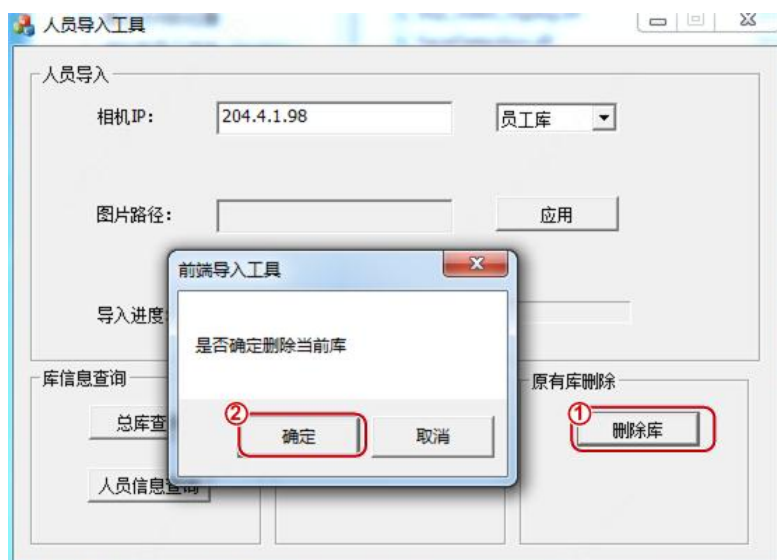


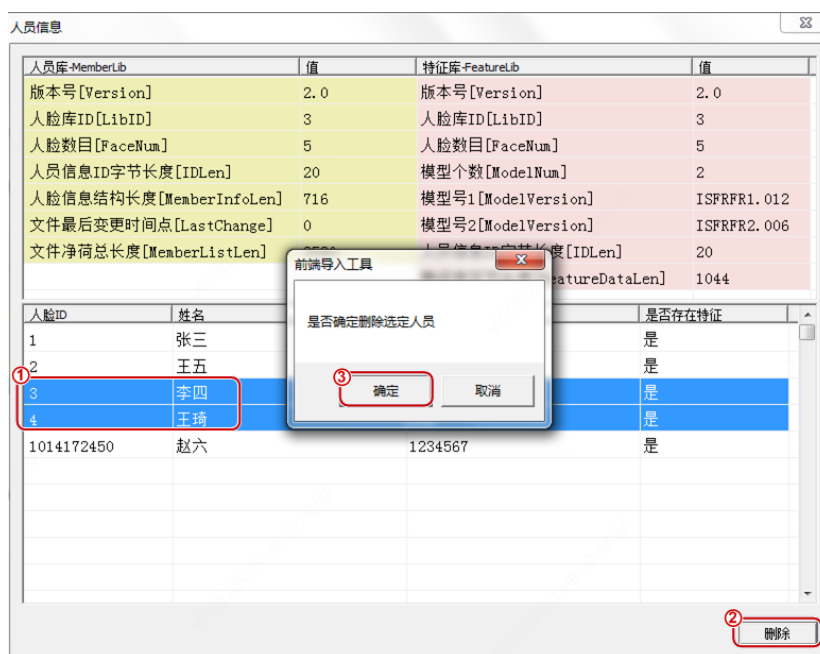
图5-2 删除成功提示界面



5.2 删除人员

- (1) 在[人员信息查询界面](#)，选中需删除的人员。
多个人员删除时，长按 **Ctrl** 键后，单击需删除人员即可选中。
- (2) 单击<删除>。
- (3) 再弹出的删除确认界面，单击<确定>，即可删除库中人员信息。

图5-3 删除人员界面



6 常见问题

1. 人员信息查询滞后：

新增人员或者删除人员后，终端设备人机会显示对应数值，但点击人员信息查询时，信息可能还未同步，需等待一定时间，最长 2 分钟同步完成。

2. 【应用】按钮的功能注释：

每次点击【应用】按钮都是在原有库上新增人员，不会覆盖原库。

如果需要覆盖，需先删除原有库。

3. 采集照片存储路径：C:\Uniview。

4. 第一次使用终端时，需先清库。否则可能出现即使导入成功，也会出现人员无法识别的状况。